

รายงานประชุมปรึกษาหารือ

การส่งเสริมความเสมอภาคต่อกลไกการลดการปล่อยก๊าซเรือนกระจกจากการทำลายป่าและความเสื่อมโทรมของป่าไม้ (REDD+): มุมมองจากภาคประชาสังคมในประเทศไทย

จัดโดย

ศูนย์ฝึกอบรมวนศาสตร์ชุมชนแห่งภูมิภาคเอเชียแปซิฟิก (RECOFTC)
ด้วยการสนับสนุนจากโครงการลดก๊าซเรือนกระจกในป่าเอเชีย (LEAF) และ Green Mekong

วันที่ 6 มีนาคม พ.ศ. 2556 ณ เซนเตอร์พอยต์ หลังสวน กรุงเทพมหานคร

1. ความเป็นมาและวัตถุประสงค์

จากการประชุม Earth Summit ในปี พ.ศ. 2535 ณ ประเทศบราซิล ประชาคมได้ตระหนักและความสำคัญกับปัญหาความเปลี่ยนแปลงสภาพภูมิอากาศของโลก จึงเกิดอนุสัญญาว่าด้วยความเปลี่ยนแปลงสภาพภูมิอากาศ (UNFCCC) โดยประเทศไทยได้เข้าเป็นสมาชิกและให้สัตยาบันในปี พ.ศ. 2545 ต่อมาในการประชุมประเทศภาคีสมาชิกครั้งที่ 11 (COP11) มีการเสนอกลไกการลดการปล่อยก๊าซจากภาคป่าไม้คือ กลไก RED และพัฒนาการเป็น REDD+ ในปัจจุบัน ต่อมาประเทศไทยได้จัดทำ R-PIN (Idea Note) ส่งไปที่กองทุนคาร์บอนของธนาคารโลกในปี พ.ศ. 2553 ซึ่งได้รับงบประมาณมาสนับสนุนในการพัฒนา R-PP ในช่วงปี พ.ศ. 2555-56 โดยกรมอุทยานแห่งชาติสัตว์ป่าและพันธุ์พืช ได้ว่าจ้างคณะที่ปรึกษาทำ R-PP ดังกล่าวซึ่งมีการจัดประชุมรับฟังความคิดเห็นต่อ R-PP ตามภูมิภาคและส่วนกลางรวม 8 ครั้ง และส่งร่างไปยังที่ปรึกษาทางเทคนิค (technical advisory panel: TAP) ให้คำแนะนำเพื่อการปรับปรุงโดยมีฉบับล่าสุดเมื่อวันที่ 24 กุมภาพันธ์ พ.ศ. 2556 ทั้งนี้เพื่อให้เกิดมีการวิเคราะห์แลกเปลี่ยน และรวบรวมข้อเสนอแนะในมิติความเสมอภาคทางสังคมจากภาคประชาสังคมจึงได้จัดประชุมปรึกษาหารือครั้งนี้ขึ้นภายใต้ความร่วมมือและการสนับสนุนของศูนย์ฝึกอบรมวนศาสตร์ชุมชนแห่งภูมิภาคเอเชียแปซิฟิก (RECOFTC-The Center for People and Forests), โครงการลดก๊าซเรือนกระจกในป่าเอเชีย (LEAF) และ GREEN Mekong โดยมีหัวข้อในการประชุมได้แก่ การทบทวนพัฒนาการของ R-PP สาระสำคัญของแต่ละองค์ประกอบที่สัมพันธ์กับความเสมอภาคทางสังคม การวิเคราะห์เนื้อหาของ R-PP ในประเด็นความเสมอภาคทางสังคม นอกจากนี้ยังมีข้อเสนอแนะเชิงกระบวนการประชุมปรึกษาหารือเพิ่มเติม 3 ประเด็น

- 1) ระยะเวลาระดมสมองสั้นๆ วันเดียวอาจไม่สามารถทำให้ผลข้อเสนอแนะในหัวข้อต่างๆ ครอบคลุมเพียงพอ โดยเฉพาะประเด็นเหล่านี้เป็นประเด็นที่ซับซ้อน
- 2) เพื่อให้มีจัดทำข้อมูลข้อเสนอแนะที่ครอบคลุมและรอบคอบ ต้องดำเนินการติดตามความก้าวหน้าและสร้างกระบวนการแลกเปลี่ยนอย่างต่อเนื่องหลังวันจากการเสร็จการประชุมนี้ เป็นการขับเคลื่อนระยะยาวเพื่อให้ผู้มีส่วนได้เสียได้เข้าถึงข้อมูล เกิดการแลกเปลี่ยนแสดงความคิดเห็นอย่างกว้างขวาง
- 3) ควรมีองค์กรที่จะทำหน้าที่เป็นศูนย์กลางการแลกเปลี่ยนจัดระบบข้อมูลและส่งถ่ายให้ผู้ที่เกี่ยวข้อง สื่อสารให้ผู้ที่เกี่ยวข้องและชุมชนได้รับรู้

2. สารหลักใน R-PP กับประเด็นความเสมอภาคทางสังคม

การดำเนินการ REDD+ นั้นแบ่งออกเป็น 3 ระยะโดยมีการรับรองในที่ประชุม COP-16 ประเทศเม็กซิโก ระยะที่ 1 เป็นระยะการเตรียมความพร้อม โดยมีกิจกรรมการพัฒนาแผนยุทธศาสตร์เรดด์พลัสแห่งชาติ เป็นกรอบของแผนกิจกรรมทั้งหมด ในช่วงท้ายต้องจัดทำ R-Package เพื่อสรุปผลการทำงาน ระยะที่ 2 เป็นระยะปฏิบัติการ และระยะที่ 3 เป็นระยะการให้เงินสนับสนุน ปัจจุบันมีประเทศต่างๆ ส่งข้อเสนอไปที่ธนาคารโลกทั้งสิ้น 37 ประเทศ ขณะนี้มี 9 ประเทศที่ได้รับทุนจัดทำตามแผนเตรียมการแล้ว สำหรับประเทศไทย การประเมิน R-PP อย่างเป็นทางการจะมีขึ้นในเดือนมีนาคม พ.ศ. 2556 โดยเนื้อหาตามแบบการจัดทำ R-PP ของ FCPF มี 6 องค์ประกอบหลัก ได้แก่ 1) องค์การและการแลกเปลี่ยนความคิดเห็น 2) การเตรียมยุทธศาสตร์เรดด์พลัส 3) การพัฒนาระดับการปล่อยอ้างอิง 4) การออกแบบระบบการตรวจติดตามป่าไม้ระดับชาติและข้อมูลข่าวสารการปกป้องป่าไม้ 5) กำหนดการและงบประมาณ 6) การออกแบบกรอบการตรวจติดตามและการประเมินผล ทั้งนี้ผู้เข้าร่วมประชุมมีความคิดเห็นภาพรวมเบื้องต้นต่อ R-PP อย่างน้อย 5 ประเด็นดังนี้

- 1) การปรึกษาหารือและใช้หลักการ FPIC จัดหลายครั้งแต่ครั้งมีเวลาน้อย ให้ข้อมูลข่าวสารยังไม่เพียงพอ พูดถึงเรื่องนี้เพียงเล็กน้อยในหน้า 41
- 2) ธรรมาภิบาลและความยุติธรรมในสังคม แม้จะมีพื้นที่เปิดกว้างขึ้น แต่หน่วยงานรัฐยังเป็นหน่วยงานหลักอยู่ โครงสร้างยังเน้นตามโครงสร้างของรัฐ (state based structure) ซึ่งมีผลต่ออำนาจการตัดสินใจ
- 3) การปรับปรุง/ทบทวนกฎหมาย ยังใช้กรอบกฎหมายเดิม เสนอให้มีระเบียบใหม่สำหรับเรดด์พลัส แต่ไม่มีความชัดเจนในการเตรียมความพร้อมในการปรับปรุงกฎหมาย นโยบายให้สอดคล้องกับหลักการเรดด์พลัส
- 4) การแบ่งปันผลประโยชน์ทั้งที่เป็นตัวเงินและไม่เป็นตัวเงิน ยังไม่ชัดเจน มีการเสนอให้ใช้รูปแบบการจ่ายตอบแทนบริการของระบบนิเวศ (Payment for Ecosystem Services: PES)
- 5) การใช้คำว่า “ชุมชนพึ่งพิงป่า” แทนกลุ่มเป้าหมายหลายกลุ่มทั้งชุมชนในเขตป่า รอบป่า และอยู่ห่างป่า ทำให้ไม่มีความชัดเจนของกลุ่มผู้มีส่วนได้เสียที่มีความสัมพันธ์และที่พึ่งพิงป่าในวิถีชีวิตที่แตกต่างกัน

เพื่อให้เกิดการวิเคราะห์ความเสมอภาคทางสังคม REDD+ ผ่านเอกสาร R-PP ในประเด็นอย่างน้อย 6 ประเด็น ได้แก่ 1) การปรึกษาหารือ และหลักการยินยอมที่ได้รับการบอกแจ้งล่วงหน้า และเป็นอิสระ (FPIC) 2) ธรรมาภิบาลและความยุติธรรมในสังคม นโยบายกฎหมาย 3) สิทธิในการถือครองที่ดิน 4) การแบ่งปันผลประโยชน์ 5) บทบาทหญิงชายและกลุ่มชายขอบ 6) การมีส่วนร่วมอย่างแข็งขันของกลุ่มชาติพันธุ์และชนเผ่า โดยสรุปสาระสำคัญดังนี้

ประเด็นที่ 1. การปรึกษาหารือ และ FPIC

การปรึกษาหารือ และ FPIC นั้นเน้นการวิเคราะห์ผู้มีส่วนได้เสียที่จะเข้ามามีส่วนร่วมในกระบวนการ รูปแบบการสื่อสาร รวมทั้งบทบาทหน้าที่ และข้อจำกัดของผู้ที่จะจัดกระบวนการ หรือหน่วยงานที่จะดำเนินการโดยพบว่า มีเนื้อหาระบุในองค์ประกอบที่ 1: 1b & 1c

ข้อสังเกต

- ใน R-PP ระบุว่า จะจัดตั้งคณะทำงานขึ้นมาชุดหนึ่ง และให้หลายภาคส่วนเข้ามาร่วมในคณะทำงานนี้ ปัญหาคือ กระบวนการมีส่วนร่วมและยอมรับจากชุมชนในคณะทำงานนี้

- FPIC ทำในพื้นที่นำร่องกับชุมชนนั้นๆ เท่านั้น แต่กระบวนการคัดเลือกพื้นที่นำร่องไม่ชัดเจน

- หน่วยงานที่ระบุไว้ว่าจะมีส่วนร่วม ได้เข้ามาร่วมดำเนินการแค่ไหนอย่างไร

- กลไกการมีส่วนร่วมยังอิงกับกระบวนการและเครื่องมือบริหารของรัฐ

ข้อเสนอแนะ

- สิทธิในการเลือกและรับข้อมูลข่าวสาร ไม่เพียงเนื้อหาสาระที่จะปรึกษาหารือในระดับหน่วยราชการท้องถิ่น ต้องลงไปถึงชาวบ้านอย่างแท้จริง ต้องไปถึง user group ซึ่งเป็นผู้ฟังฟังปาดอย่างแท้จริง และควรระบุให้ชัดเจนว่าจะให้ชุมชนมาร่วม และให้การรับรองอย่างไร

- FPIC ก็ต้องนำมาใช้ในระดับกว้างกว่าระดับพื้นที่นำร่อง เช่นการจัดทำยุทธศาสตร์ระดับชาติ การทำประชาพิจารณ์ หรือสมัชชาระดับชาติ มีการจัดเตรียมข้อมูลที่เข้าถึงได้ เข้าใจง่าย มีเวลาเพียงพอเพื่อนำข้อมูลไปย่อยรวมทั้งกระบวนการสร้างจิตสำนึกและการเสริมสร้างศักยภาพ

- ศูนย์ข้อมูลที่จะทำเรื่องการปรึกษาหารือต้องเป็นศูนย์อิสระ ไม่ได้ดำเนินการโดยรัฐ และไม่อยู่ภายใต้สำนักอนุรักษ์ต่างๆ

- โครงสร้าง อส. ไม่เหมาะสม ควรต้องมี อบท. องค์กรอิสระ นักวิชาการ CSO โดยดูศักยภาพและความเข้าใจในเรื่องที่เกี่ยวข้องขององค์กรที่มีอยู่แล้ว

- กลุ่มเป้าหมายที่จะร่วมใน FPIC ต้องรวมถึงกลุ่มผู้นำทางศาสนา ผู้นำที่ไม่เป็นทางการ กลุ่มสตรี กลุ่มเยาวชน กลุ่มชาติพันธุ์ชนเผ่า

- เนื้อหาในการปรึกษาหารือต้องเพิ่มเรื่องสิทธิชุมชนในการจัดการป่า สิทธิในการปรับแก้กฎหมายให้สอดคล้องกับเรดด์พลัส สิทธิการใช้ประโยชน์ที่ดินตามจารีตประเพณีท้องถิ่น การมีส่วนร่วมในการตัดสินใจของชุมชน (ใช้ฉันทามติของที่ประชุม)

ประเด็นที่ 2. ธรรมชาติ ความยุติธรรมในสังคม

ความเสมอภาคทางสังคมในประเด็นธรรมชาติ และความยุติธรรมในสังคมนี้เน้นวิเคราะห์ โครงสร้างทางอำนาจการตัดสินใจ การตรวจสอบ ความโปร่งใส รวมทั้ง กฎหมายและนโยบายต่างๆ ที่เกี่ยวข้องว่ามีความเป็นธรรม เสมอภาคแก่ภาคส่วนต่างๆอย่างไร โดยพบว่าเนื้อหาที่เกี่ยวข้องนั้นอยู่ในองค์ประกอบที่ อ.1 & อ.2: 1a, 2a, 2b & 2c

องค์ประกอบ 1

ข้อสังเกต

- สัดส่วนภาคประชาชน ภาคประชาสังคมในโครงสร้างคณะทำงานงานเฉพาะกิจยังมีน้อย ไม่ชัดเจนว่าองค์กรที่ระบุไว้จะมาร่วมเป็นกรรมการ ไม่มีตัวแทนจากประชาชนที่ได้รับผลกระทบในพื้นที่นำร่องโดยตรง

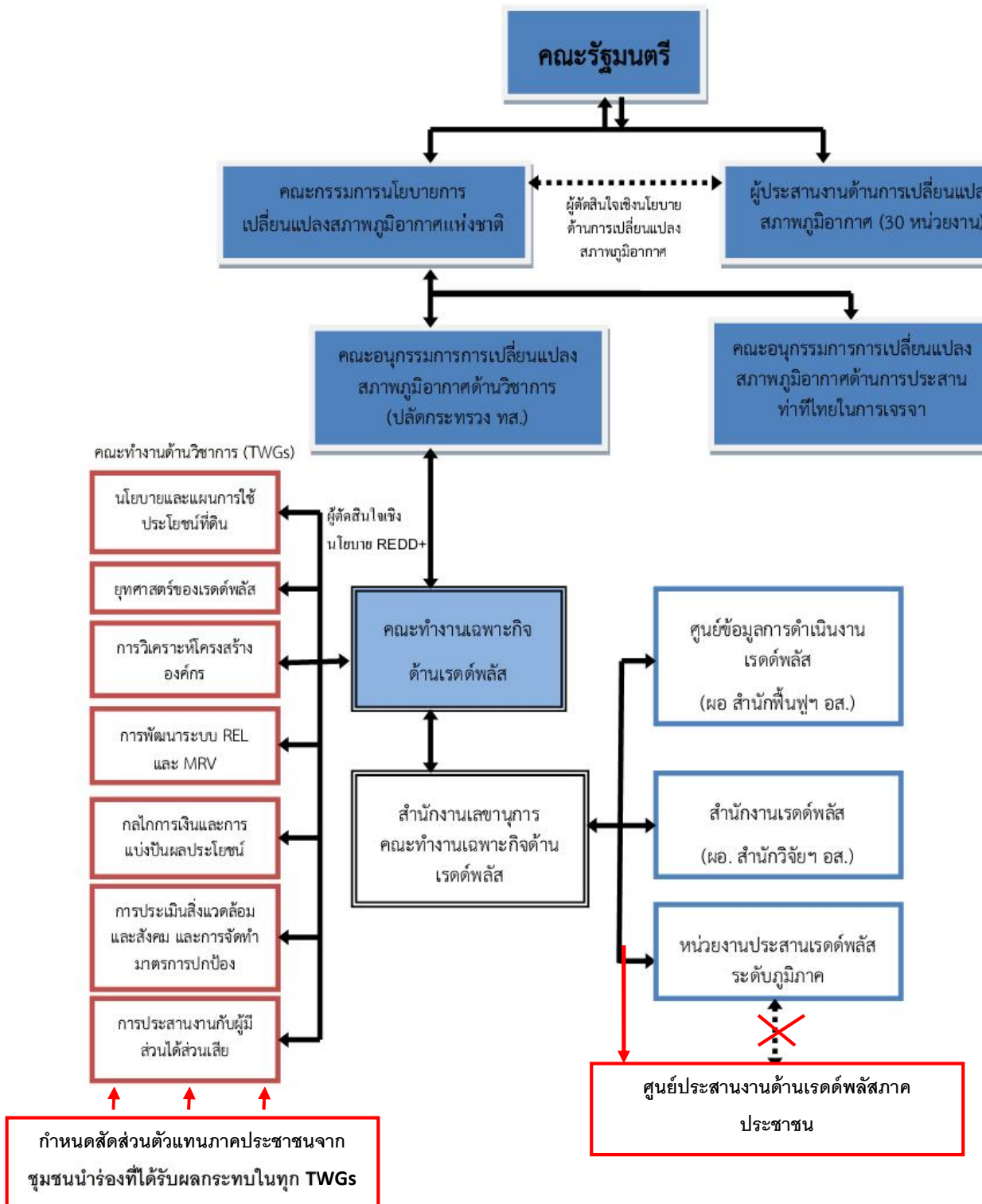
- กลไกโครงสร้างที่มีอยู่แล้วตามกฎหมายไม่ชัดเจนว่าเอื้อต่อความเสมอภาคทางสังคม เพราะยังให้อำนาจการตัดสินใจผ่านกลไกที่มีตามกฎหมายเป็นหลัก

ข้อเสนอ

- การดำเนินงานระดับท้องถิ่นของชุมชนพึงพึงป่า/กลุ่มชาติพันธุ์ให้เข้ามาเป็นส่วนหนึ่งของคณะกรรมการเฉพาะกิจด้านเรดด์พลัสอย่างเป็นทางการ เป็นสัดส่วนของภาคประชาชน (ตัวแทนของผู้ที่ได้รับผลกระทบจากเรดด์พลัส โดยเฉพาะในพื้นที่นาร่อง) (ตามแผนผังที่ 1a-2 ด้านล่าง)

- กำหนดสัดส่วนผู้แทนของภาคประชาชนในคณะกรรมการเฉพาะกิจหัวข้อย่อยต่างๆ และให้มีศูนย์ประสานงานภาคประชาชนด้านเรดด์พลัสในระดับชุมชน โดยมีสถานะเทียบเท่ากับหน่วยงานอื่นๆ ภายใต้สำนักงานเลขาธิการคณะกรรมการเฉพาะกิจด้านเรดด์พลัส (ตามแผนผังที่ 1a-2 ด้านล่าง)

- กระบวนการตัดสินใจของโครงสร้างคณะกรรมการด้านเรดด์พลัสต้องใช้รูปแบบฉันทามติ (ไม่ใช้การลงคะแนนเสียง)



แผนผังที่ 1a-2: การจัดองค์กรในช่วงการเตรียมความพร้อมเรดด์พลัส

องค์ประกอบ 2

ข้อสังเกต

- R-PP ใช้กรอบกฎหมายรัฐธรรมนูญ และกฎหมายด้านสิ่งแวดล้อมต่างๆ 8 ฉบับ ควบคู่กันไป โดยยังไม่มี ความชัดเจนในเรื่องสิทธิชุมชนในการจัดการป่าทางปฏิบัติ แม้ว่า "สิทธิชุมชน" จะถูกระบุในรัฐธรรมนูญ แต่ในขณะเดียวกันกฎหมายที่บังคับใช้ซึ่งเจ้าหน้าที่รัฐยึดถือในการปฏิบัติงานยังไม่เอื้อ ไม่สอดคล้องและสนับสนุนสิทธิชุมชนทำให้เกิดปัญหาในการทำงานระดับปฏิบัติการ

ข้อเสนอ

- นำกรอบกฎหมายอื่น เช่น มติกรม.พื้นฟูวิถีชีวิตชาวเล (ม.ย. 2553) และชาวกะเหรี่ยง (3 สค. 2553) มาพิจารณา ร่วมด้วย เพื่อส่งเสริมการมีส่วนร่วม ธรรมชาติในการจัดการป่าของกลุ่มชาติพันธุ์ ที่มีวิถีชีวิตและระบบการผลิตที่พึ่งพิงธรรมชาติสูงในชีวิตประจำวัน

- อ้างอิงกฎหมายระหว่างประเทศที่เอื้อประโยชน์และเกี่ยวข้อง ซึ่งรัฐบาลไทยได้ลงนามไว้แล้ว ได้แก่อนุสัญญาว่าด้วยความหลากหลายทางชีวภาพ (CBD) CERD, UNDRIP, อนุสัญญาว่าด้วยพื้นที่ชุ่มน้ำ(RAMSAR) UDHR เป็นต้น

- มองกลไกเรดด์พลัสให้เป็นโอกาสในการพัฒนาและปฏิรูปกฎหมายใหม่ๆ บนฐานของสิทธิชุมชน ธรรมชาติ ความเสมอภาคและพันธกรณีระหว่างประเทศ และเรดด์พลัส โดยให้มีการจัดทำประมวลกฎหมายด้านป่าไม้ขึ้นมาให้เหมาะสมกับสถานการณ์ปัจจุบัน ทำงานร่วมระหว่างคณะกรรมการปฏิรูปกฎหมาย (คปก.) ภาคประชาชน และสถาบันวิชาการ

ประเด็นที่ 3.สิทธิในการถือครองที่ดิน

เรดด์พลัสเน้นมุ่งเน้นการลดการทำลายและป่าเสื่อมโทรม ซึ่งมีความสัมพันธ์กับภาคส่วนอื่นๆ โดยเฉพาะภาคเกษตร ดังนั้นจึงต้องมีความสัมพันธ์กับการวางแผนการใช้ประโยชน์ที่ดินในภูมิทัศน์ทั้งในพื้นที่นาร่อง และระดับประเทศซึ่งมีความเกี่ยวข้องกับการสิทธิการถือครองที่ดิน ความเสมอภาคในเรื่องนี้จะมุ่งเน้นที่สิทธิการถือครองอย่างเป็นธรรม โดยพิจารณาการกระจายการถือครองที่ดินภายใต้การเตรียมการ REDD+ รวมทั้งมาตรการ กลไก นโยบายที่จะเสริมสร้างการถือครองที่ดินอย่างเป็นธรรม ซึ่งมีเนื้อหาเกี่ยวข้องกับองค์ประกอบ อ.2: 2b, 2c & 2d

ข้อสังเกต

- หากไม่ทำให้เรื่องสิทธิที่ดินให้ชัดเจนจะนำมาซึ่งความขัดแย้งในการปฏิบัติตามเรดด์พลัสได้ ซึ่งปัจจุบันยังมีปัญหาที่ดินของชุมชนในเขตป่าอนุรักษ์ ที่มีการตั้งถิ่นฐานมาก่อนประกาศพื้นที่อนุรักษ์ยังไม่มีมาตรการ หรือกลไกมาคุ้มครองสิทธิในการถือครองที่ดินทำกิน ที่อยู่อาศัยชุมชน แม้ว่าจะพยายามจะพัฒนารูปแบบต่างๆ เช่น การจัดการพื้นที่คุ้มครองอย่างมีส่วนร่วม (Joint management of protected area: JoMPA) และโฉนดชุมชน แต่ไม่มีการตอบรับจากนโยบายภาครัฐ

ข้อเสนอ

- เรดด์พลัสต้องยอมรับการถือครองที่ดินของประชาชน หรือชุมชนที่ตั้งถิ่นฐานอยู่ก่อนการประกาศเขตพื้นที่คุ้มครอง ซึ่งเป็นสิทธิพื้นฐานในการดำรงชีพ เป็นหลักประกันความมั่นคงในชีวิต และเป็นฐานในการปรับตัวต่อผลกระทบจากความเปลี่ยนแปลงสภาพภูมิอากาศโดยเฉพาะความมั่นคงทางอาหาร

- การกำหนดแนวเขตป่าต้องระบุถึงเขตที่ทำกิน พื้นที่ใช้สอย และพื้นที่อนุรักษ์ ซึ่งจะเป็นทั้งยุทธศาสตร์และเครื่องมือการจัดการที่ดินในพื้นที่ (ระบุสิทธิและหน้าที่ในการจัดการในชุมชน) โดยการกำหนดเขตและวางแผนการใช้ที่ดินนี้ต้องผ่านกระบวนการมีส่วนร่วม (participatory land use planning)

- สิทธิการใช้ประโยชน์ทรัพยากรจากป่าเพื่อการยังชีพจะต้องได้รับความคุ้มครอง (สิทธิดั้งเดิมในการเข้าถึงความมั่นคงทางอาหารและใช้ทรัพยากร) ภายใต้เรดด์พลัส

ประเด็นที่ 4. การแบ่งปันผลประโยชน์

ผลประโยชน์ของ REDD+ ในช่วงเตรียมความพร้อมนั้นแม้จะยังไม่มีความชัดเจนทั้งรูปแบบ และวิธีการแบ่งปัน เนื่องจากยังต่อทำให้หลายประเด็นมีความชัดเจน ก่อนทั้งนิยามป่า สิทธิความเป็นเจ้าของ ผู้มีส่วนได้ส่วนเสีย ผู้ที่ได้รับผลกระทบ รูปแบบแรงจูงใจต่างๆ ในการรักษาป่า รวมทั้งโครงสร้างอำนาจการตัดสินใจ แต่อย่างไรก็ตามมีการวางหลักการร่วมเพื่อนำไปสู่การพัฒนาในรูปแบบในการแบ่งปันผลประโยชน์ในช่วงเตรียมการจึงมีความสำคัญ โดยเน้นวิเคราะห์ว่าโครงสร้างอำนาจในการตัดสินใจในการแบ่งปันเป็นสำคัญโดยมีเนื้อหาสาระในองค์ประกอบ อ.2: 2c ซึ่งเป็นกรอบการนำเรดด์พลัสสู่การปฏิบัติ (REDD+ implementation framework)

ข้อสังเกต

- หากออกแบบดี จะทำให้สิทธิชุมชนได้รับการยอมรับมากขึ้น ความขัดแย้งในชุมชนลด เป็นโอกาสในการปรับเปลี่ยนแก้ไขกฎหมายให้ดีขึ้น (สังคม)

- มีการจัดทำฐานข้อมูล เสริมสร้างศักยภาพของผู้เกี่ยวข้อง พัฒนาศักยภาพด้านต่างๆ (ข้อมูลและการพัฒนาความรู้/ศักยภาพ)

- ใช้รูปแบบการจ่ายค่าตอบแทนแก่การให้บริการทางนิเวศวิทยา (PES) ในการแบ่งปันผลประโยชน์เงินทุนจากแหล่งทุนนานาชาติถึงชุมชนท้องถิ่นผ่านกลไกบริหารจัดการของรัฐเป็นหลักตามโครงสร้างการบริหารกองทุนเรดด์พลัส

- กองทุนเรดด์พลัส บทบาทหน้าที่ของคณะกรรมการจัดการกองทุนเรดด์พลัสยังไม่ชัดเจน

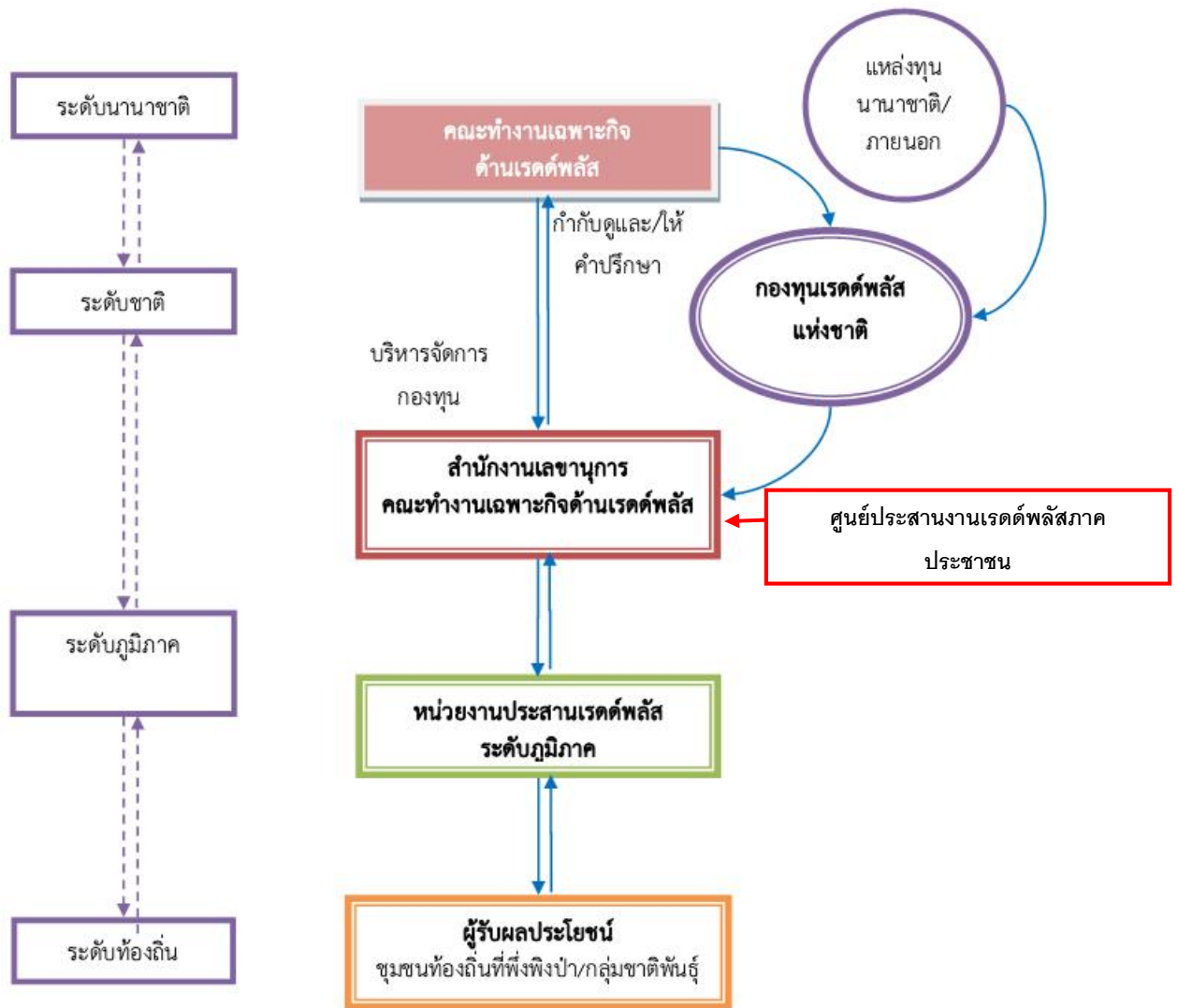
- การแบ่งปันผลประโยชน์นี้ไม่มีความชัดเจนว่าจะจัดสรรอย่างไรให้เป็นธรรม ทั้งนี้มีความสัมพันธ์นิยาม “ป่า” กับสิทธิและความเป็นเจ้าของทรัพยากรป่าไม้จะยึดหลักการอะไร ระหว่างรัฐยึดกฎหมายในปัจจุบันและชุมชนยึดสิทธิดั้งเดิมก่อนประกาศเขตป่าตามกฎหมาย

- เกี่ยวเนื่องกับนิยามความเป็นเจ้าของป่า นิยามของคนพึงพิงป่าต้องไม่ใช่คนที่ได้รับผลประโยชน์เพียงอย่างเดียว แต่เป็นคนที่ให้ประโยชน์และอนุรักษ์ป่าด้วย นิยามให้ใช้คำว่าชุมชนท้องถิ่นและชนเผ่าแทน

ข้อเสนอ

- ชุมชนที่ดูแลรักษาป่าอย่างใกล้ชิดต้องได้รับผลประโยชน์โดยตรง แบ่งปันผลประโยชน์ตามหลักธรรมาภิบาลและสิทธิชุมชน โดยคำนึงถึงต้นทุนค่าเสียโอกาส

- เป้าหมายกองทุนเรดด์พลัส เพื่อส่งเสริมสนับสนุนการจัดการทรัพยากรธรรมชาติและหลากหลายทางชีวภาพ, เพื่อสนับสนุนและชดเชยค่าเสียโอกาสในการประกอบอาชีพตามวิถีจารีตจากป่าหากได้รับผลกระทบจากโครงการ, เพื่อสนับสนุนสวัสดิการชุมชน รวมทั้งรับผิดชอบค่าใช้จ่ายศูนย์ประสานงานภาคประชาชน, เพื่อพัฒนาศักยภาพผู้เกี่ยวข้องทั้งภาครัฐและชุมชนด้านต่างๆ, เพื่อสนับสนุนการวิจัยด้านเรดด์พลัสระดับชุมชน โดยโครงสร้างการจัดการกองทุนผ่านสำนักงานเลขาธิการ ที่มีศูนย์ประสานงานเรดด์พลัสภาคประชาชนเป็นส่วนหนึ่ง (ตามแผนผังที่ 2c-1 ด้านล่าง)



แผนผังที่ 2c-1: การเตรียมความพร้อมทางด้านการเงินสำหรับเรดด์พลัส

ประเด็นที่ 5 บทบาทหญิงชายและกลุ่มชายขอบ (๑.2)

ชุมชนที่สัมพันธ์ พึ่งพิงป่าในวิถีชีวิตประจำวันนั้นบทบาทหญิงชายนั้นมีความสำคัญในการจัดการป่าโดยเฉพาะ บทบาทผู้หญิงซึ่งเป็นผู้เก็บหาผลผลิตจากป่าเพื่อการบริโภคและใช้สอยในครัวเรือน นอกจากนี้คนยากจน คนด้อยโอกาสใน ชุมชนที่พึ่งพิงป่าในการดำรงชีพสูงนั้นควรจะมีบทบาทและมีส่วนร่วมในการจัดการป่าดังนั้นการเน้นวิเคราะห์ความเสมอภาค ทางสังคมในประเด็นนี้โดยพิจารณาการมีส่วนร่วม มีบทบาท รวมทั้งการได้รับผลประโยชน์อย่างเป็นธรรมจึงมีความสำคัญโดย จะพบเนื้อหาในองค์ประกอบที่ 2 (๑.2)

ข้อสังเกต

- กล่าวถึงเรื่องบทบาทหญิงชายไม่ชัดเจน

ข้อเสนอ

- คณะผู้จัดทำ SESA ต้องรวมผู้เชี่ยวชาญด้าน gender กลุ่มผู้หญิงเข้าไปด้วย และต้องทำการศึกษาบทบาทหญิงชายในการจัดการทรัพยากร/การอนุรักษ์ป่าในพื้นที่นำร่องเฉพาะ อาจเป็นส่วนเฉพาะเจาะจงใน SESA เพื่อประเมินผลกระทบของ REDD+ ต่อสถานภาพหญิงชายที่อาจเปลี่ยนแปลงไป (gender-based study)

- จัดเวที FPIC สำหรับกลุ่มผู้หญิงโดยเฉพาะ
- สิทธิของผู้หญิงในการใช้ประโยชน์และจัดการทรัพยากรต้องได้รับความคุ้มครอง
- การดำเนินการใดๆ ให้ผู้หญิงเข้ามามีส่วนร่วม ไม่ว่าจะเป็นการออกแบบโครงการเรดด์พลัส การแบ่งปันผลประโยชน์ การเสริมสร้างศักยภาพ ส่งเสริมการรวมกลุ่มสตรีเพื่อการจัดการและใช้ผลผลิตจากป่า โดยให้ ระบุไว้ให้ชัดเจนในยุทธศาสตร์และ TOR ของคณะทำงานเฉพาะกิจด้านเรดด์พลัส
- ต้องมีตัวแทนขององค์กรที่ทำงานด้านผู้หญิงในคณะกรรมการเฉพาะกิจด้าน REDD+ เช่น เครือข่ายสตรีชนเผ่าพื้นเมือง
- สร้างความเข้าใจและความตระหนักเรื่องบทบาทหญิงชายให้กับผู้บริหารระดับสูงที่จะตัดสินใจเรื่องเรดด์พลัส

ประเด็นที่ 6 การมีส่วนร่วมอย่างแข็งขันของกลุ่มชาติพันธุ์ชนเผ่า (ฉ.1: 1b & 1c)

ประเด็นเสมอภาคทางสังคมประเด็นนี้เกิดจากการเสนอเพิ่มเติมจากที่ประชุมครั้งนี้เพื่อให้ประเทศไทยได้ให้ความสำคัญกับกลุ่มชาติพันธุ์ชนเผ่าซึ่งที่ผ่านมายังไม่ได้รับการให้ความสำคัญในการจัดการทรัพยากรป่าไม้มากนักและมักจะเป็นกลุ่มที่ได้รับผลกระทบโดยตรงจากนโยบาย โครงการต่างๆจากภาครัฐเสมอ ซึ่งมีเนื้อหาสาระที่เกี่ยวของในองค์ประกอบที่ 1b และ 1c

ข้อเสนอ

- ยอมรับสิทธิขั้นพื้นฐานของชนเผ่า (สัญชาติ/สิทธิพื้นฐาน) โดยมีกระบวนการพิสูจน์สัญชาติอย่างจริงจังและเป็นธรรม โปร่งใส
- กรณีความขัดแย้งระหว่างป่าไม้กับชนเผ่า (คดีป่าไม้/คดีโลกร้อน – แพงและอาญา) ต้องพิจารณาหาแนวทางในการลดแรงกดดันและความขัดแย้ง ในเบื้องต้นยกเลิก/ยุติการจัดกุมชาวบ้านที่ใช้ประโยชน์ที่ดินป่าไม้ตามจารีตในพื้นที่ที่อยู่มาก่อนประกาศเขตพื้นที่คุ้มครอง
- ขั้นตอนการศึกษา SESA ต้องรวมเรื่องภูมิปัญญา/องค์ความรู้เกี่ยวกับการจัดการทรัพยากรและการผลิตตามจารีตเพื่อใช้ประโยชน์ในการสร้างความเข้าใจและพิสูจน์เกี่ยวกับการลดก๊าซเรือนกระจก (carbon balance) ในระบบการผลิตดั้งเดิม เช่น ไร่หมุนเวียน
- ให้ชนเผ่าเข้ามามีส่วนร่วมในทุกระดับ โดยเฉพาะการตัดสินใจในระดับนโยบายและในประเด็นที่เกี่ยวข้องกับชนเผ่า

3. ประเด็นท้าทายต่อความสำเร็จ และล้มเหลวเรดด์พลัส

- 1) การกำหนดนิยาม “ป่า” “ความเป็นเจ้าของป่า” รวมทั้งการนิยามกลุ่มคน เช่น ชุมชนพึ่งพิงป่า
- 2) หากเรดด์พลัสดำเนินการภายใต้กฎหมายและนโยบายเดิมก็มีความเสี่ยงในการล้มเหลว ต้องมีการปรับปรุงกฎหมาย นโยบายในช่วงของการเตรียมการ และการดำเนินการ
- 3) กระบวนการการมีส่วนร่วมขาดการการตัดสินใจโดยภาคประชาชนอย่างแท้จริงและมีความหมาย
- 4) บทบาทคณะกรรมการเฉพาะกิจเรดด์พลัส ใครเป็นผู้มีอำนาจตัดสินใจชี้ขาดอย่างแท้จริง

4. แผนงานต่อไป

- 1) ข้อเสนอแนะให้กับกรมอุทยานแห่งชาติฯ เพื่อไปปรับแก้ R-PP ต่อไป แต่ต้องทำให้ชัดเจนว่าการส่งผลข้อเสนอแนะจะไม่ทำให้กรมอุทยานฯ เอาชื่อองค์กรผู้เข้าร่วมเป็นผู้รับรองผล R-PP ของกรมฯ (ไม่ว่ากรมฯ จะปรับตามข้อเสนอแนะหรือไม่)
- 2) ข้อมูลให้กับองค์กรภาคีที่เข้าร่วมในการประชุม PC (Participants Committee) ด้วย ซึ่งเป็นเวทีคณะที่ปรึกษาการจัดทำ R-PP
- 3) ขยายฐานข้อมูลให้คนทั่วไปได้รับรู้ เช่น ส่งผลการประชุมไปเสนองวงกว้างมากยิ่งขึ้นผ่านสื่อต่างๆ (TPBS) หรืออาจเป็นผลหนึ่งที่จะนำไปเป็น input ให้กับการประชุมอื่นที่เกี่ยวข้อง (TPBS, WS RECOFTC, LEAF, เครือข่ายชนเผ่า)
- 4) ข้อเสนอแนะให้กับธนาคารโลก