

เอกสารแนะนำเบื้องต้น

การบังคับใช้กฎหมายป่าไม้ ธรรมาภิบาล และการค้า

(Forest Law Enforcement, Governance and Trade – FLEGT)

และข้อตกลงการเป็นหุ้นส่วนด้วยความสมัครใจ

(Voluntary Partnership Agreement – VPA)



กุมภาพันธ์ 2557

เอกสารแนะนำเบื้องต้น

การบังคับใช้กฎหมายป่าไม้ ธรรมาภิบาล และการค้า

(Forest Law Enforcement, Governance and Trade – FLEGT)

และข้อตกลงการเป็นหุ้นส่วนด้วยความสมัครใจ

(Voluntary Partnership Agreement – VPA)

บรรณาธิการที่ปรึกษา : สมหญิง สุนทรวงษ์

กองบรรณาธิการ : วราภรณ์ รัตนรัตน์
สุภาภรณ์ ปันวารีย์
อัคราภรณ์ ได้ไชร์

ประสานงานการผลิต : จงกล ตัณฑวณิช

ออกแบบและจัดรูปเล่ม : กรกช บุญรอด

พิมพ์ครั้งแรก : 1,000 เล่ม

จัดทำโดย : ศูนย์วนศาสตร์ชุมชนเพื่อคนกับป่า-ประเทศไทย
ตึก 1111 มหาวิทยาลัยเกษตรศาสตร์
เขตจตุจักร กรุงเทพฯ 10903
โทรศัพท์ 02 940 5700 โทรสาร 02 561 4880
www.recoftc.org

พิมพ์ที่ : บริษัท โรงพิมพ์ คลังวิชา จำกัด
โทรศัพท์ 02 968 6997



FLEGT (เฟลคที) คืออะไร

เฟลคที หรือ การบังคับใช้กฎหมายป่าไม้ ธรรมชาติบาล และการค้า คือ แผนปฏิบัติการของสหภาพยุโรป (EU : อียู) ที่กำหนดขึ้น เมื่อปี พ.ศ.2546 เพื่อแก้ไขปัญหาการทำไม้และการค้าไม้และผลิตภัณฑ์จากไม้ที่ผิดกฎหมาย (ไม้เถื่อน)

ไม้เถื่อนคืออะไร ปัญหาการค้าไม้เถื่อนมีผลกระทบอย่างไร

การทำไม้เถื่อนคือการครอบครองไม้โดยการฝ่าฝืนกฎหมายและกฎข้อบังคับของประเทศที่ครอบครองไม้นั้น แม้ประเทศไทยได้ประกาศปิดป่ามาตั้งแต่ปี พ.ศ. 2532 ซึ่งทำให้การตัดไม้ในพื้นที่อนุรักษ์ และไม้ในป่าในพื้นที่อื่นๆ เป็นสิ่งผิดกฎหมาย แต่ปัญหาการกระทำผิดกฎหมายเกี่ยวกับการป่าไม้ก็ยังคงมีอยู่จนถึงปัจจุบันแม้ว่าจะมีแนวโน้มลดลงจากอดีตที่ผ่านมา

จากข้อมูลสถิติป่าไม้ของกรมป่าไม้ในปี พ.ศ. 2554 พบว่ามีสถิติคดีการกระทำผิดกฎหมายเกี่ยวกับการป่าไม้ (การบุกรุกพื้นที่ป่า การทำไม้ สัตว์ป่า/ของป่า)



จำนวนมากถึง 7,707 คดี ในพื้นที่กว่า 48,118 ไร่ คิดเป็นมูลค่าความเสียหายกว่า 2,467 ล้านบาท ส่วนข้อมูลสถิติป่าไม้ของกรมอุทยานแห่งชาติ สัตว์ป่า และพันธุ์พืชในปีเดียวกัน รายงานว่าสถิติคดีการกระทำผิดกฎหมายเกี่ยวกับการป่าไม้ มีจำนวน 4,324 คดี ในพื้นที่กว่า 16,686 ไร่ โดยได้ของกลางเป็นไม้ท่อน และไม้แปรรูปกว่า 7,046 ลูกบาศก์เมตร

เฟลกที่เกี่ยวข้องกับประเทศไทยอย่างไร

ประเทศไทยเป็นศูนย์กลางการผลิตผลิตภัณฑ์จากไม้ที่สำคัญในระดับภูมิภาคลุ่มน้ำโขง ในปี พ.ศ. 2555 ประเทศไทยมีมูลค่าการนำเข้าไม้และผลิตภัณฑ์ไม้กว่า 21,685 ล้านบาท และมีมูลค่าการส่งออกไม้และผลิตภัณฑ์ไม้มากกว่า 61,706 ล้านบาท โดยมีการส่งออกไม้และผลิตภัณฑ์ไม้ไปยังตลาดสหภาพยุโรป คิดเป็นมูลค่ากว่า 2,068¹ ล้านบาท สินค้าหลักๆ ที่ประเทศไทยส่งไปยังสหภาพยุโรปได้แก่ เฟอร์นิเจอร์ไม้และกระดาษ

1 <http://www2.ops3.moc.go.th/>



ทั้งนี้ต่อเนื่องจากแผนปฏิบัติการเฟลทที่ การค้าไม้และผลิตภัณฑ์ไม้กับสหภาพยุโรปจะได้รับผลกระทบจาก**กฎข้อบังคับการทำไม้ของสหภาพยุโรป (EU Timber Regulation – EU TR)** ซึ่งเริ่มมีผลบังคับใช้เมื่อวันที่ 3 มีนาคม พ.ศ. 2556 กฎข้อบังคับนี้กำหนดให้ผู้ค้าไม้ในตลาดสหภาพยุโรปและผู้ปฏิบัติการค้าไม้ที่เกี่ยวข้องต้องแสดงเอกสารการตรวจสอบที่มาของไม้ เพื่อแสดงว่าไม้ที่ตนนำเข้ามีที่มาอย่างถูกต้องตามกฎหมาย หากไม่สามารถแสดงหลักฐานการนำเข้าได้ สินค้าเหล่านั้นจะต้องถูกส่งกลับ ซึ่งหมายความว่าหากผู้ส่งออกไม้ของไทยไม่สามารถแสดงหลักฐานยืนยันที่มาของไม้และผลิตภัณฑ์จากไม้วามีที่มาถูกต้องตามกฎหมาย สินค้าเหล่านี้ของไทยอาจจะไม่สามารถเข้าสู่ตลาดของประเทศสมาชิกของสหภาพยุโรปได้ หรือจะต้องใช้เวลาการตรวจพิสูจน์ที่ยาวนาน

ไม้และผลิตภัณฑ์จากไม้ ภายใต้กฎข้อบังคับนี้

ผลิตภัณฑ์จากไม้ในวงกว้าง รวมทั้งไม้เนื้อแข็ง ไม้สำหรับปูพื้น ไม้อัดเยื่อไม้ และกระดาษ เฟอร์นิเจอร์ไม้ กรอบรูปไม้ ชิ้นส่วนที่ทำจากไม้ หรือผลิตภัณฑ์ที่ทำจากไม้เกือบทุกประเภท รวมทั้ง ไม้และผลิตภัณฑ์ไม้ที่ได้มาจากป่าปลูกเพื่อการพาณิชย์ เช่น ไม้ยางพารา ผลิตภัณฑ์ที่ทำจากขี้เลื่อยและเศษไม้ ไม่ว่าจะอัดออกมาในรูปแบบใดก็ตาม

แต่ไม่รวมผลิตภัณฑ์ที่นำกลับมาใช้ใหม่ และหวาย ไม้ไผ่ กระดาษพิมพ์ เช่น หนังสือ วารสาร และหนังสือพิมพ์ ฯลฯ ในกรณีจำเป็นอาจเปลี่ยนแปลงขอบเขตของผลิตภัณฑ์ได้



ข้อตกลงการเป็นหุ้นส่วนด้วยความสมัครใจ (VPA – วีพีเอ) คืออะไร

หลังจากที่สหภาพยุโรปได้วางกฎระเบียบเพื่อการจัดการค้าไม้ผิดกฎหมายภายในสหภาพยุโรปแล้ว สหภาพยุโรปภายใต้แผนปฏิบัติการเฟลกที่ จึงเสนอให้มีการพัฒนาข้อตกลงการเป็นหุ้นส่วนด้วยความสมัครใจ หรือ วีพีเอ ขึ้นมาระหว่างสหภาพยุโรปกับประเทศผู้ผลิตไม้ เพื่อทำข้อตกลงป้องกันไม่ให้มีการค้าไม้และผลิตภัณฑ์จากไม้ที่ผิดกฎหมายส่งออกไปยังอียู นอกจากนี้ข้อตกลงนี้ ยังรวมถึงการสนับสนุนประเทศคู่ภาคีในการปรับปรุงกฎระเบียบของตนเองและส่งเสริมธรรมาภิบาลเพื่อการบริหารจัดการป่าไม้อย่างยั่งยืน

ข้อตกลงวีพีเอจะช่วยอำนวยความสะดวกให้กับการค้าไม้และผลิตภัณฑ์จากไม้ระหว่างไทยและสหภาพยุโรป เพราะภายใต้ข้อตกลง วีพีเอ จะมีระบบการให้ใบรับรองเฟลกที่ ซึ่งเป็นเอกสารที่สามารถแสดงต่อผู้ค้าไม้ในอียู เปรียบเสมือนเป็นการรับรองจากแหล่งที่มาของสินค้าทำให้การค้าไม้สามารถทำได้ อย่างเป็นราบรื่น

ประเทศไทยโดยนายกรัฐมนตรีเสนออย่างเป็นทางการต่ออียูให้มีการเจรจาวีพีเอ เมื่อวันที่ 18 กุมภาพันธ์ พ.ศ.2556 และในเดือนเมษายนอียูได้ตอบตกลงอย่างเป็นทางการให้มีการเจรจา



การจัดทำข้อตกลงความเป็นหุ้นส่วนนั้นอยู่บนหลักของความสมัครใจของประเทศผู้ผลิตไม้ที่ส่งออกไม้ไปยังอียู อย่างไรก็ตามเมื่อประเทศผู้ส่งออกไม้แจ้งความจำนงเป็นประเทศคู่ค้าเข้าร่วมการเจรจาข้อตกลงการเป็นหุ้นส่วนด้วยความสมัครใจแล้ว การลงนามตามข้อตกลงดังกล่าวจะมีผลบังคับใช้ทางกฎหมายกลายเป็นข้อผูกพันของทั้งสองฝ่าย โดยมีกระบวนการเจรจาข้อตกลงการเป็นหุ้นส่วนด้วยความสมัครใจดังนี้

การเจรจาทวิภาคี

- เผยแพร่ข้อมูล
- การจัดผู้มีส่วนได้ส่วนเสียและสร้างโครงสร้างในการมีส่วนร่วม
- การหารือและวิเคราะห์ห้กันในประเทศในเรื่องความถูกต้องตามกฎหมายของไม้และระบบติดตามไม้

พัฒนาระบบ

- ปรับปรุง/สร้างระบบติดตามไม้
- สร้างระบบการออกใบรับรอง
- เลือกผู้ตรวจสอบอิสระ
- ประชุมการดำเนินการร่วม

1 การสร้างฉันทามติภายในประเทศ

- เจรจากับอียูในเรื่องภาคผนวกของวีพีเอ และข้อความในข้อตกลง
- การเจรจาระหว่างผู้มีส่วนได้ส่วนเสียกลุ่มต่างๆ ในประเทศหุ้นส่วนวีพีเอ
- การเจรจากภายในกลุ่มผู้มีส่วนได้ส่วนเสีย

3 การให้สัตยาบันข้อตกลง

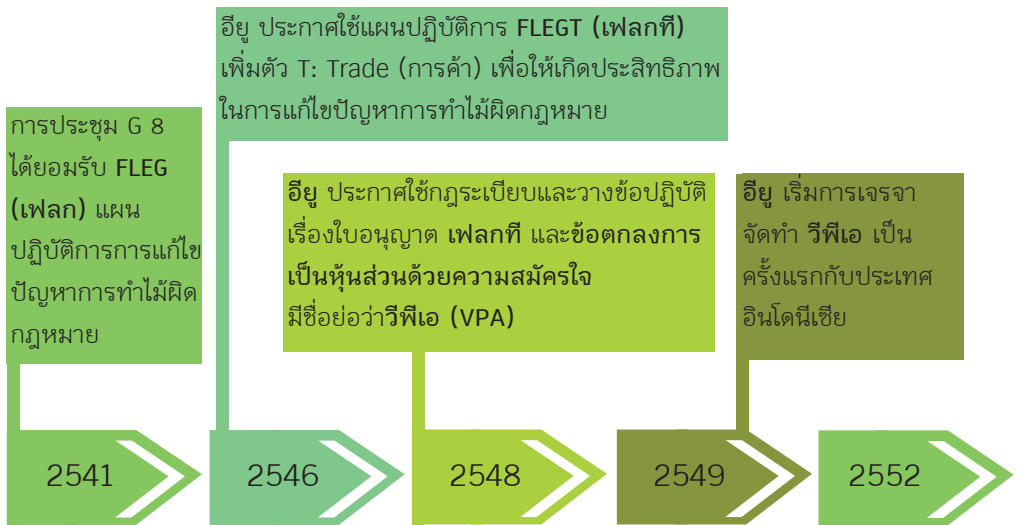
- วีพีเอได้รับความเห็นชอบ
- ลงนามในวีพีเอและให้สัตยาบันในประเทศหุ้นส่วนและใน อียู

5 การดำเนินการ

- ออกใบรับรองเฟลกที่
- ระบบติดตามตรวจสอบเฟลกที่อย่างอิสระทำงานได้จริง
- มีการควบคุมไม้ที่ชายแดนอียู

ณ ปัจจุบัน (เดือนมกราคม พ.ศ.2557) ประเทศไทยอยู่ในกระบวนการวีพีเอขั้นตอนที่ 2 การเจรจาทวิภาคี (การเตรียมความพร้อมเพื่อเริ่มการเจรจา) ดูรายละเอียดเพิ่มเติมจาก <http://www.euflegt.efi.int>

ระดับสากล



ระดับประเทศไทย

กรมป่าไม้ ได้รับหน้าที่ให้ดำเนินงานเกี่ยวกับ เฟล็กที ในประเทศไทย เนื่องจากเป็นเรื่องการป้องกันการทำไม้ที่ผิดกฎหมาย และได้จัดตั้งส่วนการรับรองไม้ สังกัดสำนักการอนุญาต

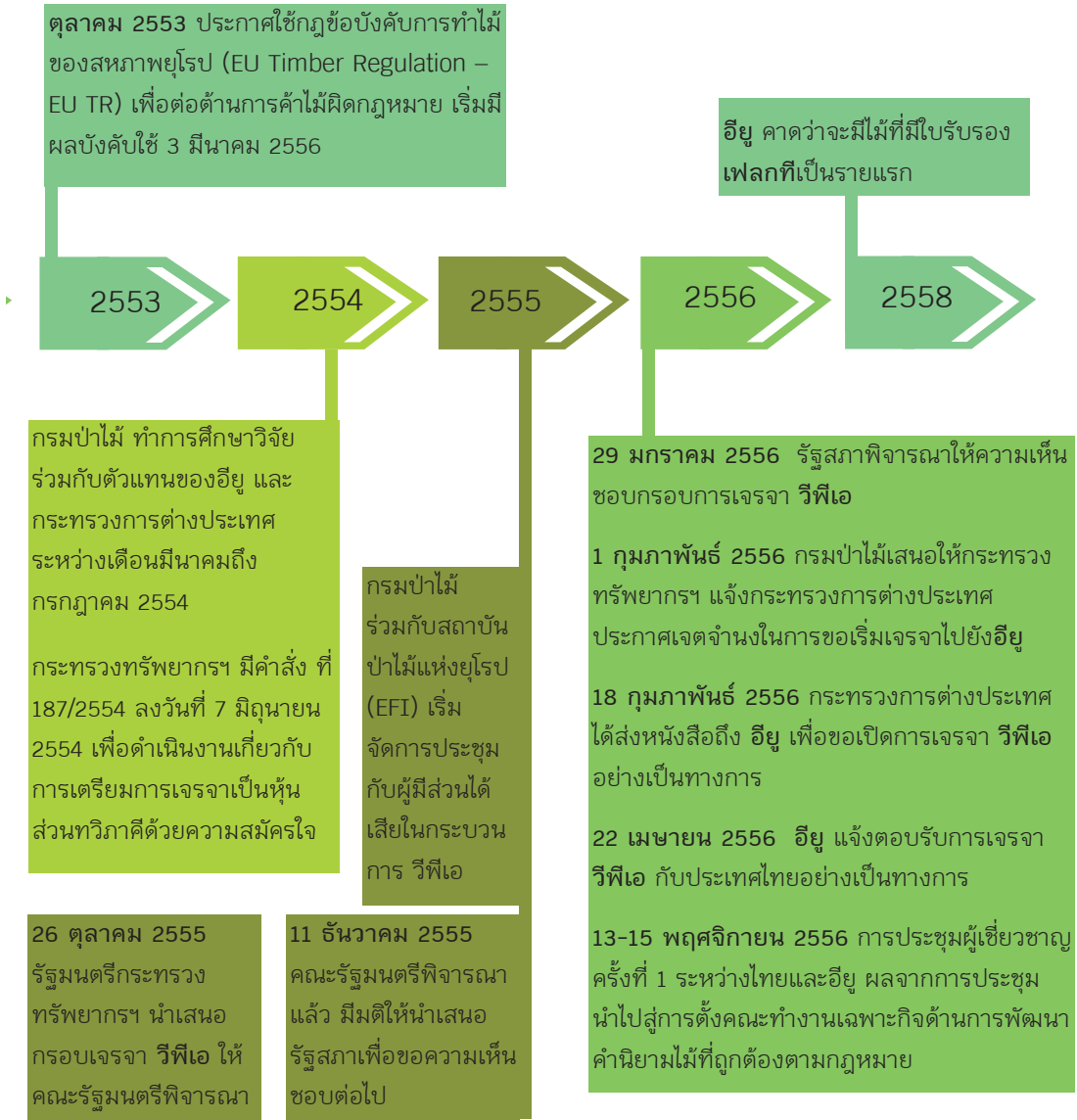
29 สิงหาคม 2555 คณะกรรมการตามคำสั่ง กระทรวงทรัพยากรฯ ที่ 187/2554 ได้จัดให้มีการประชุมและมีมติดังนี้

1. เห็นชอบกรอบการเจรจาจัดทำวีพีเอ นำเสนอคณะรัฐมนตรี เพื่อขอความเป็นชอบจากรัฐสภา
2. ให้ฝ่ายเลขานุการจัดทำร่างคำสั่งแต่งตั้งคณะอนุกรรมการ เพื่อเตรียมการเฟล็กที

23 สิงหาคม 2555 กรมป่าไม้ ได้ยกฐานะส่วนการรับรองไม้ ขึ้นเป็นสำนักรับรองการป่าไม้ขึ้นตรงต่ออธิบดีกรมป่าไม้ เพื่อดำเนินงานเกี่ยวกับเฟล็กที และงานที่เกี่ยวข้องกับการรับรองไม้เพื่อการส่งออก ไปนอกราชอาณาจักร

สำนักรับรองการป่าไม้ เข้าร่วมประชุมกับ คณะกรรมาธิการ การกฎหมาย การยุติธรรม และสิทธิมนุษยชน เกี่ยวกับการผลักดันกรอบเจรจา วีพีเอ และให้ข้อมูลเรื่องเฟล็กที

พัฒนาการและความเป็นมาของ การบังคับใช้กฎหมายป่าไม้ ธรรมชาติบาล และการค้า (Forest Law Enforcement, Governance and Trade, FLEGT : เฟลคที)



ระบบประกันความถูกต้องตามกฎหมายของไม้ (Timber Legality Assurance System – TLAS) หรือชื่อย่อว่า ทีลาส

ตามข้อตกลง วีพีเอ จะมีการตรวจสอบความถูกต้องตามกฎหมายของไม้ผ่านระบบประกันความถูกต้องตามกฎหมายของไม้ (Timber Legality Assurance System - TLAS) หรือทีลาส และเมื่อผ่านการตรวจสอบตามระบบนี้แล้วจะมีการออกใบรับรองเฟลกที ที่สามารถนำไปใช้ได้ตามกฎหมายข้อบังคับการทำไม้ของสหภาพยุโรป โดยมี 5 ขั้นตอน คือ

ระบบประกันความถูกต้องตามกฎหมายของไม้ (ทีลาส)

5 การตรวจสอบโดยอิสระ (Independent Audit)



1
นิยามความถูกต้องตามกฎหมายของไม้ (Legality Definition)

2
การควบคุมการเคลื่อนที่ของไม้และผลิตภัณฑ์จากไม้ (Supply chain controls)

3
การตรวจสอบว่าผู้ปฏิบัติและผลิตภัณฑ์จากไม้เป็นไปตามกฎหมาย (Verification of compliance for operators and timber products)



4
ให้ใบรับรองเฟลกที (FLEGT License)





การมีส่วนร่วมของผู้มีส่วนได้เสียในข้อตกลงการเป็นหุ้นส่วนด้วยความ สมัครใจ (วีพีเอ)

ขั้นตอนการมีส่วนร่วมของผู้มีส่วนได้เสียมีความสำคัญมากภายใต้กรอบของอียูเพื่อให้วีพีเอ สะท้อนความเห็นของภาคส่วนต่างๆ ซึ่งจะทำให้กลไกเข้มแข็งยิ่งขึ้น และควรร่วมหาผลกระทบทางลบที่อาจเกิดขึ้นต่อภาคส่วนใดได้เพื่อป้องกันไม่ให้อีกกลุ่มใดกลุ่มหนึ่งต้องรับผลกระทบอย่างไม่เป็นธรรม

กระบวนการสร้างการมีส่วนร่วมในวีพีเอ มี 3 ระดับขั้นตอน ได้แก่

- 1) การมีส่วนร่วมภายในกลุ่มผู้มีส่วนได้เสียเอง เช่น วิเคราะห์ผลกระทบเฉพาะกลุ่มเครือข่ายป่าชุมชน ภาคเอกชน ภาครัฐ เพื่อหาความเข้าใจและจุดยืนของกลุ่ม
- 2) การมีส่วนร่วมระหว่างภาคส่วนต่างๆ ในสังคม เพื่อหาการยอมรับและจุดยืนของประเทศไทย
- 3) การเจรจาอย่างเป็นทางการกับอียู

ข้อห่วงใยและประเด็นที่ต้องพิจารณา²


หนึ่ง เฟลคที่จะนำพาไปสู่การปฏิรูปกฎหมายและการบริหารจัดการป่าไม้ที่ยั่งยืนได้อย่างไร ควรให้ความสำคัญกับธรรมาภิบาลป่าไม้ด้วย ไม่ควรให้ความสำคัญเฉพาะแต่เรื่องการค้าเท่านั้น


สอง หากการบังคับใช้กฎหมายในการกำกับ ควบคุมที่มา การนำเข้า การขนส่งและส่งออก ยังคงยึดหลักกฎหมายเดิม ก็คงยังคงผูกขาดอำนาจในการติดตามตรวจสอบไว้กับกรมป่าไม้เป็นหลัก ดังนั้นจึงควรพัฒนากลไกหรือช่องทางที่กำหนดให้ประชาชน ชุมชน องค์กรภาคประชาสังคมเข้าไปมีส่วนร่วมในการติดตามตรวจสอบได้ นอกจากนี้ยังควรจัดให้มีหน่วยงานหรือองค์กรที่เป็นอิสระในการตรวจสอบการอนุมัติอนุญาตของกรมป่าไม้


สาม เกษตรกรรายย่อย ซึ่งเป็นกลุ่มผู้มีส่วนได้เสียที่สำคัญไม่สามารถเข้าถึงตลาดการค้าไม้และได้รับผลประโยชน์จากการทำข้อตกลงเฟลคที่ วีพีเอ เนื่องจากข้อจำกัดของกฎหมายป่าไม้ ดังนั้นหากการนิยามความถูกต้องตามกฎหมายของไม้ กำหนดให้ไม้ที่ถูกต้องตามกฎหมายต้องไม่ผิดกฎหมายที่เกี่ยวข้องกับการป่าไม้ โดยไม่มีการปรับปรุงกฎหมายเสียก่อน จะมีผลทำให้เกษตรกรรายย่อยที่อยู่ระหว่างการตรวจสอบ พิสูจน์และรับรองสิทธิในที่ดินทำกินนี้ไม่สามารถเข้าไปมีส่วนร่วมในการค้าไม้ที่เกษตรกรเป็นผู้ปลูกไปยังตลาดสหภาพยุโรปได้ ในขณะที่ภาคธุรกิจเอกชนจะมีอำนาจผูกขาดการซื้อขายไม้อย่างพารา ไม้ยูคาลิปตัส และไม้อื่นๆ ในตลาดให้อยู่ในวงจำกัด ซึ่งเปิดโอกาสให้เฉพาะเกษตรกรรายใหญ่เท่านั้น นอกจากนี้ข้อตกลงนี้อาจเป็นช่องทางให้บริษัทธุรกิจค้าไม้ใช้เป็นเงื่อนไขในการกดราคาไม้อย่างพาราและไม้อื่นๆ ของเกษตรกรรายย่อยโดยใช้ข้ออ้างว่าเป็นไม้ที่ผิดกฎหมาย


2 รวบรวมข้อมูลจากเวทีเสวนาเรียนรู้ FLEGT (เดือนสิงหาคม - ธันวาคม 2556), รีคอป-ประเทศไทย


การมีส่วนร่วมของภาคประชาชนสำคัญอย่างไร

 การเจรจาข้อตกลงวีพีเอเป็นโอกาสหนึ่งของการปฏิรูปกฎหมายป่าไม้ที่เกี่ยวข้อง

 การเข้าไปมีส่วนร่วมในการเจรจาของภาคประชาสังคมทำให้ข้อตกลงวีพีเอที่จะเกิดขึ้นมีความโปร่งใสและมีการรับฟังความคิดเห็นจากทุกภาคส่วน

 เปิดโอกาสให้มีการประเมินความเป็นไปได้ในการใช้ประโยชน์จากไม้และผลิตภัณฑ์ไม้จากป่าชุมชนเพื่อการค้าภายใต้กฎระเบียบของเฟลคที

 สร้างการตื่นตัวและการเรียนรู้ถึงกลไกการค้าไม้ระหว่างไทยกับสหภาพยุโรปที่จะเกิดขึ้นในอนาคต

 เพื่อเตรียมรับมือกับผลกระทบที่อาจจะเกิดขึ้นและการสร้างกระบวนการจัดการทรัพยากรไม้ของชุมชนที่เป็นระบบเพื่อลดความเสี่ยงที่อาจจะเกิดขึ้นจากข้อตกลงวีพีเอ

บทบาทของศูนย์วนศาสตร์ชุมชนเพื่อคนกับป่า-ประเทศไทย

ศูนย์วนศาสตร์ชุมชนเพื่อคนกับป่า-ประเทศไทย (รีคอฟ-ประเทศไทย) ได้มีการดำเนินกิจกรรมและโครงการเพื่อสนับสนุนการจัดการทรัพยากรป่าไม้



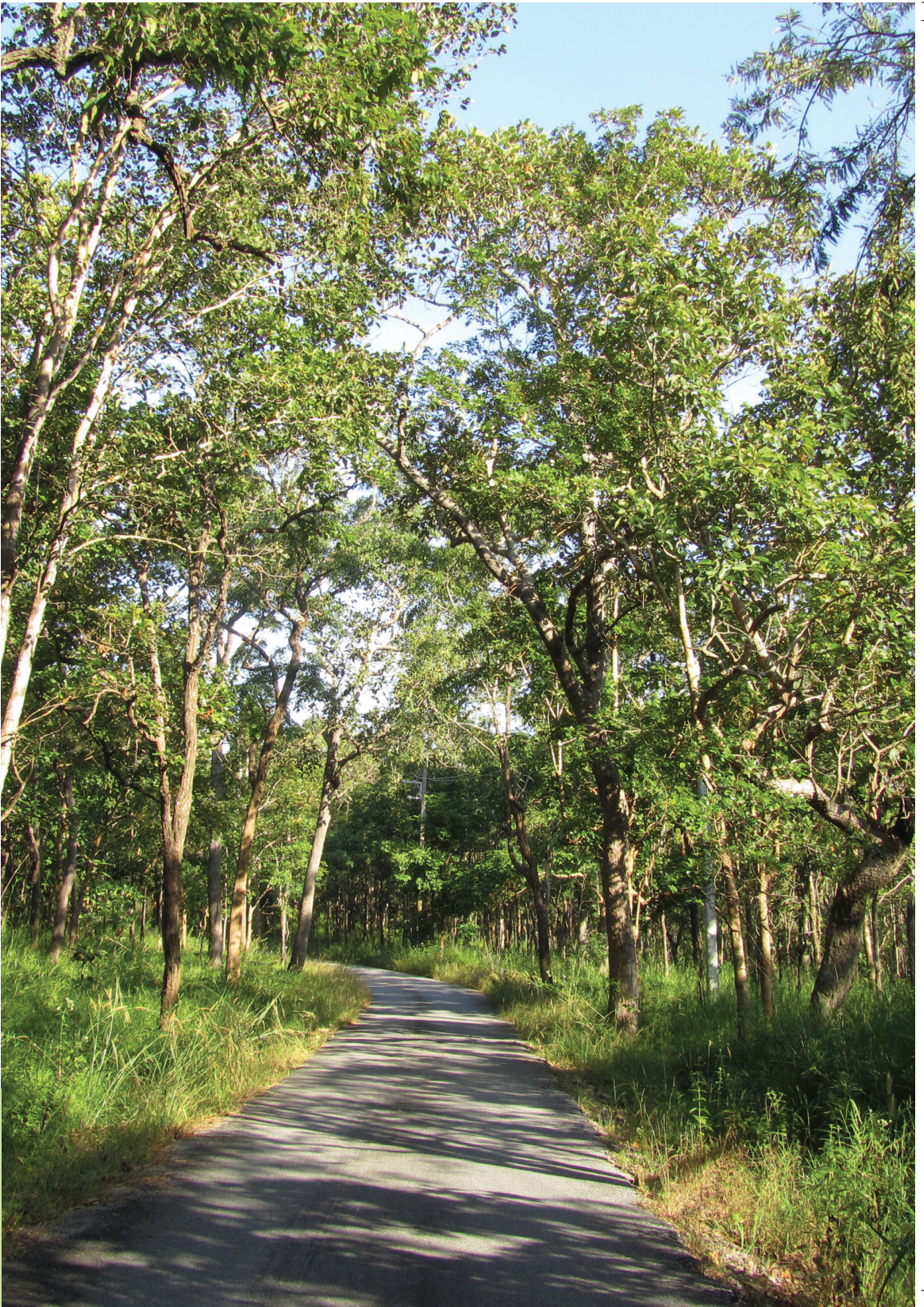
อย่างยั่งยืน โดยการส่งเสริมความร่วมมือของผู้มีส่วนได้เสียในการจัดการป่า เพื่อให้ชุมชนที่พึ่งพาป่าและชุมชนชนบทได้มีความเป็นอยู่ที่ดีขึ้นบนฐานทรัพยากรป่าไม้ และได้มีการดำเนินงานเพื่อให้เกิดการสนับสนุนเชิงนโยบายและกฎหมายที่เอื้อต่อการจัดการทรัพยากรป่าไม้และการใช้ประโยชน์จากทรัพยากรป่าไม้ในชุมชนที่พึ่งพาป่า โดยได้พยายามผลักดันให้มีการปรับปรุงกฎหมายด้านป่าไม้และในขณะเดียวกันสนับสนุนให้มีการบังคับใช้กฎหมายที่เป็นการส่งเสริมธรรมาภิบาลในการจัดการทรัพยากรป่าไม้อย่างยั่งยืน นอกจากนี้ ราชอาณาจักรไทย ยังได้มีการดำเนินงานด้านส่งเสริมความเข้มแข็งของเครือข่ายป่าชุมชนและองค์กรสนับสนุนงานด้านป่าชุมชน เพื่อให้มีบทบาทในการผลักดันด้านกฎหมายและนโยบายเพื่อเป็นการหนุนช่วยการจัดการป่าไม้อย่างยั่งยืน

ในกระบวนการเจรจาทำข้อตกลงเฟลกที วีพีเอ (FLEGT VPA) ศูนย์วนศาสตร์ชุมชนเพื่อคนกับป่า-ประเทศไทย ได้ทำหน้าที่เป็นผู้สนับสนุนและผู้อำนวยการให้ภาคประชาสังคมได้เข้ามามีส่วนร่วมในการเตรียมการเจรจา โดยการสร้างกระบวนการเรียนรู้เรื่องเฟลกทีและวีพีเอผ่านการจัดเวทีเสวนาเรียนรู้ ซึ่งได้จัดไปแล้วทั้งหมด 5 ครั้ง ระหว่างเดือนสิงหาคมถึงเดือนธันวาคม พ.ศ. 2556 ด้วยการสนับสนุนทางการเงินและทางเทคนิคจากสหภาพยุโรปผ่านสถาบันป่าไม้แห่งยุโรป ซึ่งกระบวนการเรียนรู้ของภาคประชาสังคมนี้จะนำไปสู่การจัดทำข้อเสนอและความคิดเห็นของภาคประชาสังคมที่มีต่อกระบวนการจัดทำข้อตกลงเฟลกที วีพีเอ ที่จะเกิดขึ้นระหว่างประเทศไทยและสหภาพยุโรป โดยหวังว่าข้อตกลงเฟลกที วีพีเอ จะเป็นหนึ่งช่องทางของการผลักดันให้เกิดการปรับปรุงกฎหมายและระเบียบที่เกี่ยวข้องกับการใช้ประโยชน์จากทรัพยากรป่าไม้เพื่อยังประโยชน์ต่อการยังชีพที่ยั่งยืนของชุมชนที่พึ่งพาป่าและธรรมาภิบาลในการจัดการป่าไม้ของไทย

แหล่งข้อมูลเพิ่มเติม

<http://www.euflegt.efi.int/>

http://www.forest.go.th/check_wood/





This document has been produced with the financial assistance of the European Union. The views expressed herein can in no way be taken to reflect the official opinion of the European Union. The work was funded through the EU FLEGT Facility of the European Forest Institute.

เอกสารฉบับนี้ผลิตขึ้นโดยความช่วยเหลือด้านงบประมาณจากสหภาพยุโรป ความเห็นต่างๆ ที่แสดงไว้ในเอกสารฉบับนี้ไม่ให้อธิบายหรือสะท้อนความคิดเห็นอย่างเป็นทางการของสหภาพยุโรป แต่อย่างใด การทำงานในครั้งนี้ได้รับการสนับสนุนทางการเงินผ่านทาง EU FLEGT Facility ของสถาบันป่าไม้แห่งยุโรป

<http://www.euflegt.efi.int/>

ศูนย์วนศาสตร์ชุมชนเพื่อคนกับป่า-ประเทศไทย (รีคอฟ-ประเทศไทย)
ตึกปณ. 1111
ที่ทำการไปรษณีย์เกษตรศาสตร์
กรุงเทพฯ 10903
โทร +66 (0)2 940 5700
โทรสาร +66 (0)2 561 4880
Email: thailand@recoftc.org
www.recoftc.org



Printed on recycled paper.