



ชุมชนบ้านคลองหลอด (อ่าวกรูด)

หมู่ที่ 3 ต.ห้วยน้ำขาว อ.เมือง จ.ตราด

ศูนย์วนศาสตร์ชุมชนเพื่อคนกับป่า-ประเทศไทย
RECOFTC - The Center for People and Forests, Thailand



“คนท้องถิ่น คือ กุญแจที่สำคัญ สู่ป่าที่สมบูรณ์”

ศูนย์วนศาสตร์ชุมชนเพื่อคนกับป่า

RECOFTC-The Center for People and Forests

ศูนย์วนศาสตร์ชุมชนเพื่อคนกับป่า - รีคอฟ (RECOFTC) ก่อตั้งขึ้นเมื่อ พ.ศ. 2530 เป็นองค์กรที่มีลักษณะเฉพาะและมีความสำคัญในแวดวงของงานด้านวนศาสตร์ชุมชนและยังเป็นองค์กรความร่วมมือในระดับประเทศที่ไม่แสวงหาผลกำไร เป็นองค์กรที่มีความเชี่ยวชาญในการเสริมสร้างศักยภาพด้านวนศาสตร์ชุมชนและการพัฒนาการจัดการป่าไม้อย่างยั่งยืน รีคอฟดำเนินงานโดยความร่วมมือกับเครือข่ายยุทธศาสตร์และภาคีพันธมิตรซึ่งรวมถึง ภาครัฐ องค์กรพัฒนาเอกชน องค์กรภาคประชาสังคม ภาคธุรกิจ ชุมชนท้องถิ่น รวมถึงสถาบันวิจัยและสถาบันการศึกษาทั้งในระดับประเทศและภูมิภาคเอเชียแปซิฟิก ด้วยประสบการณ์ในระดับนานาชาติที่มากกว่า 20 ปี ภายใต้แนวทางที่หลากหลายในการเสริมสร้างศักยภาพที่ครอบคลุมถึงการวิเคราะห์และศึกษาวิจัย การสร้างพื้นที่สาธิต และจัดทำเอกสารด้านการฝึกอบรม โดยเป็นองค์กรที่ร่วมสร้างนวัตกรรมเพื่อแก้ปัญหาทางงานเพื่อคนกับป่า บนหลักการในสิทธิที่เข้มแข็ง, มีธรรมาภิบาล และการแบ่งปันผลประโยชน์อย่างเป็นธรรม

วิสัยทัศน์

ชุมชนท้องถิ่นในภูมิภาคเอเชียแปซิฟิกมีส่วนร่วมอย่างแข็งขันในการจัดการภูมินิเวศป่าไม้อย่างเป็นธรรมและยั่งยืน

ภารกิจ

เสริมสร้างศักยภาพความสามารถในทุกกระดับเพื่อหนุนช่วยและสนับสนุนคนในภูมิภาคเอเชียแปซิฟิกในการพัฒนาป่าชุมชนและการจัดการทรัพยากรป่าไม้เพื่อผลประโยชน์ทางเศรษฐกิจ-สังคมและสิ่งแวดล้อมที่เหมาะสม

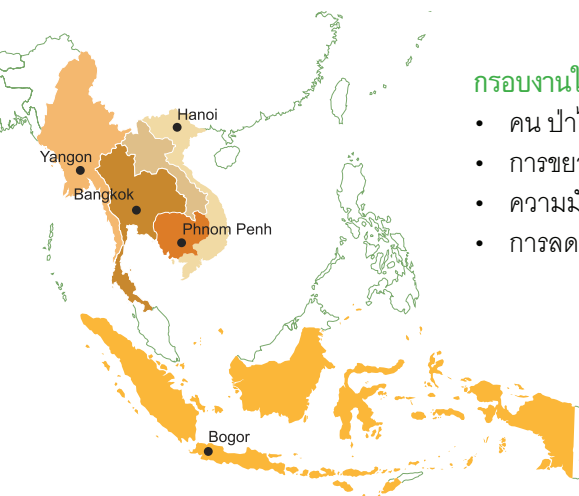
กรอบงานในการทำงาน

- คน ป่าไม้ ภายใต้การเปลี่ยนแปลงสภาพภูมิอากาศ
- การขยายงานป่าชุมชนและการจัดการป่าอย่างยั่งยืน
- ความมั่นคงทางเศรษฐกิจและวิถีชีวิตท้องถิ่น
- การลดปัญหาความขัดแย้งด้านป่าไม้

เราทำงานที่ไหนบ้าง

ครอบคลุมภูมิภาคเอเชียแปซิฟิก โดยมีแผนงานระดับประเทศ ใน 5 ประเทศ คือ

- ประเทศไทย
- ประเทศกัมพูชา
- ประเทศเวียดนาม
- ประเทศอินโดนีเซีย
- ประเทศพม่า



ศูนย์วนศาสตร์ชุมชนเพื่อคนกับป่า-ประเทศไทย

RECOFTC – The Center for People and Forests, Thailand

ศูนย์วนศาสตร์ชุมชนเพื่อคนกับป่า-ประเทศไทย หรือ รีคอฟ-ประเทศไทย (RECOFTC-Thailand) ได้รับการพัฒนาขึ้นในปี พ.ศ. 2536 จากโครงการที่มีการทำงานในพื้นที่และเน้นงานวิจัยเป็นหลัก ภายใต้การดำเนินงานของศูนย์วนศาสตร์ชุมชนเพื่อคนกับป่า (RECOFTC) โดยมีเป้าหมายเพื่อสนับสนุนให้เกิดการพัฒนาองค์ความรู้ที่เป็นประโยชน์กับการขับเคลื่อนงานด้านป่ากับชุมชน ทั้งในระดับพื้นที่และระดับนโยบาย โดยดำเนินงานในประเด็นคนกับป่า ภายใต้ความเปลี่ยนแปลงทางสภาพภูมิอากาศ การเสริมสร้างศักยภาพความเข้มแข็งให้องค์กรชุมชน ผู้จัดการป่า และผู้ปฏิบัติงาน ทั้งรัฐและองค์กรพัฒนาเอกชน และองค์กรชุมชน ให้สามารถจัดการทรัพยากร ดิน น้ำ ป่า ในพื้นที่ที่ชุมชนดูแลจัดการได้อย่างยั่งยืน และการส่งเสริมและสนับสนุนเครือข่ายป่าชุมชน-ประเทศไทย เพื่อการขยายแนวคิดป่าชุมชนและการจัดการป่าอย่างยั่งยืนผ่านกระบวนการ วิจัยเชิงปฏิบัติการ การฝึกอบรมหลักสูตรต่างๆ การจัดเวทีประชุมและสัมมนาระดับท้องถิ่นและระดับชาติร่วมกับองค์กรและหน่วยงานที่เกี่ยวข้อง รวมทั้งให้ความสำคัญกับเยาวชน ในฐานะที่เป็นกลุ่มเป้าหมายในการสร้าง ความยั่งยืนแก่การจัดการทรัพยากรธรรมชาติและสิ่งแวดล้อมในทุกๆ ระดับ โดยงานที่ผ่านมาก็คือการส่งเสริมผู้นำสนับสนุนองค์กรชุมชน และเครือข่ายเยาวชนเพื่อสานต่อเจตนารมณ์ของชุมชนที่เกี่ยวข้องกับการอนุรักษ์และจัดการทรัพยากรธรรมชาติในพื้นที่เป้าหมายตามภูมิภาคต่างๆ

วิสัยทัศน์

ชุมชนท้องถิ่นในประเทศไทยมีส่วนร่วมอย่างแข็งขันในการจัดการภูมินิเวศป่าไม้ที่มีความเป็นธรรมและเกิดความยั่งยืนทางระบบนิเวศ

เป้าหมาย

เกิดความมั่นคงของวิถีชีวิตและระบบนิเวศสำหรับชุมชนท้องถิ่นในประเทศไทย โดยคำนึงถึงสิทธิชุมชน วัฒนธรรมและองค์ความรู้ท้องถิ่น ในการจัดการภูมินิเวศป่าไม้อย่างมีส่วนร่วมและมีประสิทธิภาพ ภายใต้การสนับสนุนของภาครัฐและระบบกฎหมาย

กรอบงานและกิจกรรม

- **คนกับป่า ภายใต้การเปลี่ยนแปลงสภาพภูมิอากาศ:** ให้ความสำคัญต่อชุมชนและภาคป่าไม้ในการปรับตัวและการสร้างมาตรการการรับมือกับความเปลี่ยนแปลงสภาพภูมิอากาศ
- **เสริมสร้างศักยภาพความเข้มแข็งให้ผู้มีส่วนได้ส่วนเสีย, องค์กรและผู้นำชุมชน:** ให้สามารถจัดการทรัพยากร ดิน น้ำ ป่า ในพื้นที่ที่ชุมชนดูแลได้อย่างเป็นธรรมและยั่งยืน
- **ส่งเสริมและสนับสนุนเครือข่ายป่าชุมชนในระดับท้องถิ่นและระดับชาติ:** เพื่อการขยายแนวคิดป่าชุมชนรวมถึงการยกระดับเพื่อนำไปสู่การข้อเสนอเชิงนโยบายเพื่อการสนับสนุนจัดการป่าอย่างยั่งยืน

ชุมชนบ้านคลองหลอด (อ่าวกรูด)

หมู่ที่ 3 ต.ห้วยน้ำขาว อ.เมือง จ.ตราด



1. ประวัติชุมชน

บ้านคลองหลอด (อ่าวกรูด) มีคนเฒ่าคนแก่เล่าต่อกันมาว่าบ้านคลองหลอดมีคลองน้ำจืดอยู่ในหมู่บ้านในลำคลองมีไม้หลอดขึ้นอยู่ตลอดแนวลำคลองจึงเรียกว่า “บ้านคลองหลอด” ซึ่งปัจจุบันไม้หลอดมีให้เห็นเพียงเล็กน้อย ส่วนกลางของหมู่บ้านอยู่ติดกับทะเล ที่เรียกว่าอ่าวกรูด เนื่องจากเมื่อแล่นเรือตรงปากอ่าว จะมองเห็นต้นมะกรูดใหญ่ ซึ่งปัจจุบันจะไม่มีต้นมะกรูดต้นนี้แล้ว หมู่บ้านตั้งขึ้นมาตั้งแต่ช่วงปี 2473 โดยกลุ่มคนจีนอพยพเข้ามาตั้งหมู่บ้าน บุกเบิกพื้นที่ป่าบก ตัดต้นไม้ใหญ่ออก แล้วนำพื้นที่มาเป็นสวนยางพารา สวนพริกไทย และสวนผลไม้ และทำการประมงชายฝั่ง โดยใช้ประโยชน์พื้นที่ป่าชายเลนในการดำรงชีพ

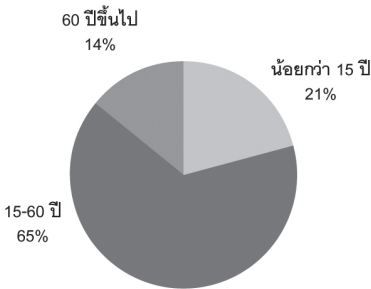
2. ลักษณะทางกายภาพ

ปัจจุบันบ้านคลองหลอดตั้งอยู่หมู่ที่ 3 ตำบลห้วยน้ำขาว อำเภอเมือง จังหวัดตราด ห่างจากตัวอำเภอเมืองตราดประมาณ 17 กิโลเมตร เดินทางโดยใช้เส้นทางถนนสุขุมวิทผ่านตัวเมืองตราดไปเส้นทางอำเภอแหลมงอบ ระยะทางประมาณ 3 กิโลเมตร แล้วแยกซ้ายไปถนนแหลมศอกอีกประมาณ 12 กิโลเมตร มีทางขวามือไปบ้านอ่าวกรูดประมาณ 2 กิโลเมตร มีอาณาเขตติดต่อ คือ

ทิศเหนือ	ติดต่อกับ หมู่บ้านห้วงน้ำขาว หมู่ 4 ต.ห้วงน้ำขาว
ทิศตะวันออก	ติดต่อกับ หมู่บ้านคันทนา หมู่ 5 ต.ห้วงน้ำขาว
ทิศตะวันตก	ติดต่อกับ หมู่บ้านเปรี๊ตโน หมู่ 2 ต.ห้วงน้ำขาว
ทิศใต้	ติดต่อกับ ต.อ่าวใหญ่ และ ทะเลอ่าวไทย

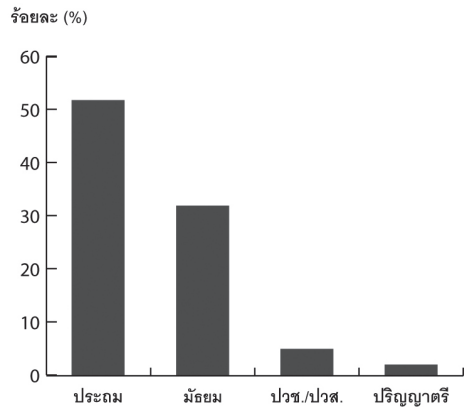
บ้านคลองหลอดมีเนื้อที่ทั้งหมดประมาณ 3,238 ไร่ แบ่งออกเป็นพื้นที่ตั้งชุมชนและที่พื้นที่เพื่อการเกษตรกรรม ประมาณ 2,506 ไร่ พื้นที่เพาะเลี้ยงสัตว์น้ำประมาณ 271 ไร่ และพื้นที่ป่าชายเลนชุมชน ประมาณ 461 ไร่ และพื้นที่หน้าชายฝั่งทะเลยาวประมาณ 1,375 เมตร สภาพภูมิอากาศร้อนชื้นเกือบทั้งปี มีฝนตกชุกในช่วงเดือนพฤษภาคมถึงเดือนธันวาคม ฤดูร้อนอยู่ในช่วงเดือนมกราคมถึงเดือนเมษายน

สัดส่วนประชากรตามกลุ่มอายุ
บ.คลองหลอด ต.ห้วงน้ำขาว อ.เมือง จ.ตราด



ภาพที่ 1 สัดส่วนประชากรตามกลุ่มอายุ

สัดส่วนประชากรตามระดับการศึกษา
บ.คลองหลอด ต.ห้วงน้ำขาว อ.เมือง จ.ตราด



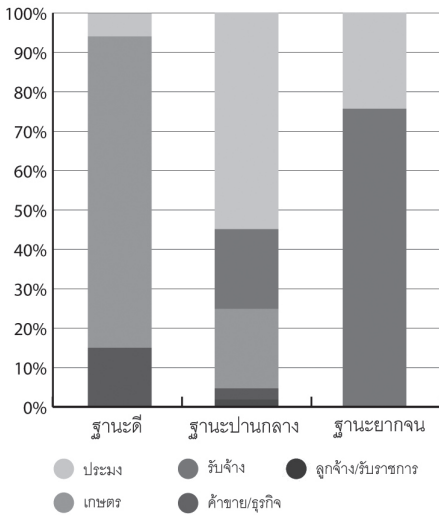
ภาพที่ 2 สัดส่วนประชากรตามระดับการศึกษา

3. ลักษณะทางเศรษฐกิจ-สังคม และวัฒนธรรม

3.1 ประชากร กลุ่มฐานะ และอาชีพ

บ้านคลองหลอดมี 2 กลุ่มบ้านย่อยได้แก่ กลุ่มบ้านคลองหลอด และกลุ่มบ้านอ่าวกรูด มีประชากร 195 ครัวเรือน จำนวนประชากร 768 คน แบ่งเป็นชาย 378 คน และเป็นหญิง 390 คน (ข้อมูลจากแผนพัฒนาสามปี 2554-2556) คนในชุมชนนับถือศาสนาพุทธ ภาพที่ 1 และภาพที่ 2 แสดงรายละเอียดประชากรตามกลุ่มอายุ และระดับการศึกษา

สัดส่วนกลุ่มอาชีพในกลุ่มฐานะต่างๆ
บ.คลองหลอด ต.หัวน้ำขาว อ.เมือง จ.ตราด



ภาพที่ 3 สัดส่วนอาชีพในกลุ่มฐานะต่างๆ

ภู่น้ำทะเล รวมทั้งการคราดหอย และมีส่วนหนึ่งมีอาชีพหลักในการรับจ้าง และทำการเกษตร ฐานะยากจนส่วนใหญ่มีอาชีพรับจ้าง เช่น รับจ้างแกะเนื้อปู เป็นลูกเรือประมง และการทำลอบดักปู เป็นต้น รองลงมาเป็นอาชีพประมงโดยมีลักษณะเดียวกับครัวเรือนฐานะปานกลาง

3.2 แหล่งพลังงาน และ แหล่งน้ำในชุมชน

ชุมชนคลองหลอดทุกครัวเรือนได้รับไฟฟ้าจากรัฐ คนในชุมชนใช้แก๊สและไฟฟ้าในการประกอบอาหาร มีบางส่วนใช้ฟืนและถ่านบ้างโดยใช้ไม้จากสวนในพื้นที่ น้ำที่ใช้ในการบริโภคมีทั้งจากการกรองน้ำประปาจากระบบประปาหมู่บ้าน และการซื้อน้ำดื่มจากร้านค้า หรือบางส่วนก็ร่อนน้ำฝนไว้ดื่ม สำหรับน้ำใช้ในครัวเรือนมาจากระบบประปาหมู่บ้าน และน้ำในการทำการเกษตรส่วนใหญ่เป็นน้ำจากบ่อน้ำตื้น บางส่วนใช้น้ำบาดาล และประปาหมู่บ้าน

3.3 การใช้ประโยชน์และถือครองที่ดิน

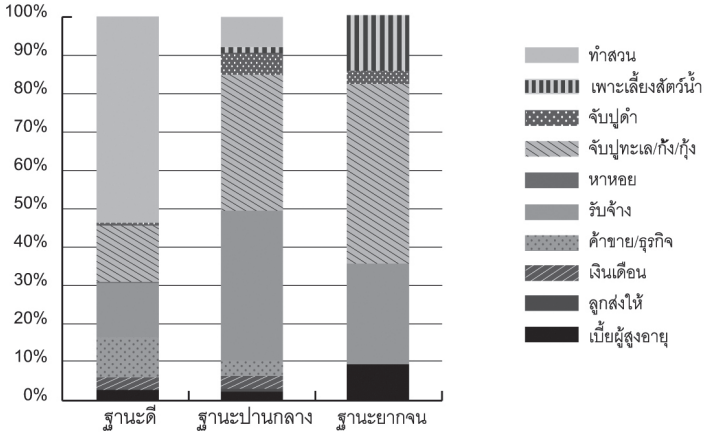
ครัวเรือนที่มีที่ดินทำการเกษตรของบ้านคลองมีประมาณร้อยละ 30 ของจำนวนครัวเรือนทั้งหมด โดยส่วนใหญ่เป็นการทำสวนผลไม้ และยางพารา โดยมีที่ดินเฉลี่ยต่อครัวเรือน

เมื่อจัดกลุ่มฐานะครัวเรือนของชุมชนออกเป็น 3 กลุ่มฐานะคือ ฐานะดี ฐานะปานกลาง และฐานะยากจน โดยใช้เกณฑ์ที่กำหนดขึ้นโดยผู้นำชุมชน บ้านอ่าวกรุดมีครัวเรือนฐานะดีร้อยละ 54 ฐานะปานกลางร้อยละ 35 และฐานะยากจนร้อยละ 11 ของจำนวนครัวเรือนทั้งหมด และในแต่ละกลุ่มฐานะมีอาชีพหลักแตกต่างกัน ดังแสดงในภาพที่ 3

จากภาพที่ 3 จะเห็นว่าครัวเรือนฐานะดีส่วนใหญ่มีอาชีพเกษตร คือทำสวนผลไม้ สวนยางพารา ค้าขาย และประมงซึ่งเป็นเรือประมงพาณิชย์ ส่วนครัวเรือนฐานะปานกลางส่วนใหญ่มีอาชีพประมงเช่นเดียวกันโดยเป็นอาชีพเกี่ยวกับการวางลอบปู

ดำ วางลอบและอวนปูม้า การเลี้ยงหอยแมลง

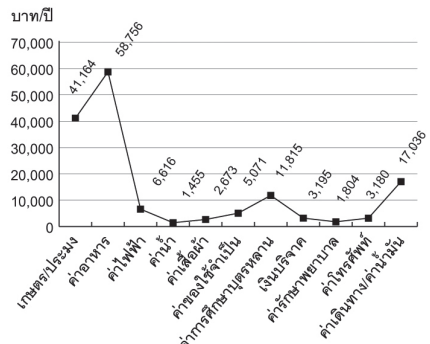
สัดส่วนแหล่งรายได้ของกลุ่มฐานะต่าง ๆ
 บ.คลองหลอด ต.หัวน้ำขาว อ.เมือง จ.ตราด



ภาพที่ 4 สัดส่วนแหล่งรายได้ในกลุ่มฐานะต่างๆ

ประมาณ 15.7 ไร่ โดยที่ดินเกือบทั้งหมดเป็นโฉนด มีไม่กี่ครัวเรือนเป็นที่ดิน น.ส.3 ครัวเรือนฐานะดีมีที่ดินเฉลี่ย 19.3 ไร่ ครัวเรือนฐานะปานกลางมีที่ดินเฉลี่ย 8.5 ไร่ ครัวเรือนฐานะยากจนไม่มีที่ดินทำกิน

รายจ่ายเฉลี่ยต่อครัวเรือนตามประเภทรายจ่าย
 บ.คลองหลอด ต.หัวน้ำขาว อ.เมือง จ.ตราด



ภาพที่ 5 รายจ่ายเฉลี่ยต่อครัวเรือนตามประเภทรายจ่าย

3.4 รายได้และรายจ่ายครัวเรือน

คนในชุมชนคลองหลอดมีรายได้เฉลี่ยต่อครัวเรือนประมาณ 178,911 บาท/ปี เมื่อจำแนกตามกลุ่มฐานะ ครัวเรือน

ฐานะดีมีรายได้เฉลี่ย 199,286 บาท/ปี ฐานะปานกลางมีรายได้เฉลี่ย 189,113 บาท/ปี และฐานะยากจนมีรายได้เฉลี่ย 80,733 บาท/ปี และหากพิจารณาตามกลุ่มฐานะดังภาพที่ 4 ครัวเรือนฐานะดีมีรายได้จากการทำสวนมากที่สุด รองลงมาคือการจับสัตว์น้ำในทะเล การรับจ้าง และการค้าขายตามลำดับ สำหรับครัวเรือนฐานะปานกลางแหล่งรายได้หลักจะมาจากการรับจ้าง

และการจับสัตว์น้ำในทะเล ได้แก่ ปูม้า กุ้ง กุ้ง และหอย เป็นต้น รองลงมาคือการทำสวนและวางลอบปูดำ สำหรับครัวเรือนฐานะยากจนมีรายได้จากการหาปูตามหน้าทะเล

สำหรับรายจ่ายของครัวเรือนมีรายจ่ายครัวเรือนเฉลี่ย 122,455 บาท/ปี โดยครัวเรือนฐานะดีมีรายจ่ายเฉลี่ยประมาณ 185,913 บาท/ปี ครัวเรือนฐานะปานกลางมีรายจ่ายเฉลี่ยประมาณ 140,639 บาท/ปี และครัวเรือนฐานะยากจนมีรายจ่ายเฉลี่ยประมาณ 60,608 บาท/ปี และรายละเอียดของรายจ่ายแยกตามประเภทของรายได้ดังแสดงในภาพที่ 5

3.5 การออมและภาวะหนี้สิน

ครัวเรือนในชุมชนคลองหลอดมีการออมเงินร้อยละ 85 มีเงินออมเฉลี่ยต่อครัวเรือนประมาณ 86,800 บาท โดยเป็นการออมกับกลุ่มสัจจะออมทรัพย์เกือบทั้งหมด นอกจากนี้ร้อยละ 85 มีหนี้สิน และมีหนี้เฉลี่ยต่อครัวเรือน 148,456 บาท แหล่งของหนี้สินส่วนใหญ่คือกลุ่มสัจจะออมทรัพย์ รองลงมาคือกองทุนหมู่บ้าน ธกส. และกองทุนป่าชุมชน และวัตถุประสงค์ของการเป็นหนี้ คือ การซื้อเครื่องมือประมง เช่น เรือ ลอบตกปู รองลงมาเป็นการกู้เงินเพื่อใช้จ่ายจำเป็นในครัวเรือน การลงทุนค้าขาย ลงทุนทำสวน และเป็นค่าใช้จ่ายการศึกษาของบุตรหลาน

3.6 กลุ่มองค์กรที่สำคัญในชุมชน

บ้านคลองหลอดมีคณะกรรมการหมู่บ้าน 13 คน มีกลุ่มองค์กรในแต่ละด้านทั้งในด้านกองทุน สวัสดิการชุมชน ด้านอาชีพ กลุ่มด้านการจัดการทรัพยากรธรรมชาติ ซึ่งประกอบด้วยกองทุนหมู่บ้าน, กลุ่มสัจจะออมทรัพย์, กองทุนป่าชุมชน, กลุ่มแม่บ้าน, กลุ่มธนาคารปู, กลุ่มจัดการป่าเลนบ้านอ่าวกรูด

4. การจัดการป่าชายเลนและทรัพยากรชายฝั่งของชุมชน

4.1 พัฒนาการในการจัดการป่าชายเลน

ปี พ.ศ. 2526-2530 มีการเปิดสัมปทานป่าชายเลน ป่าชายเลนที่อุดมสมบูรณ์ดินไม่ใหญ่ถูกตัดออก เป็นพื้นที่กว้าง ชาวบ้านไม่สามารถเข้าไปหากินในป่าชายเลนได้เพราะเป็นพื้นที่ของกลุ่มสัมปทาน ทรัพยากรสัตว์น้ำก็ลดน้อยลงหาได้ยากมากขึ้น นอกจากนั้นมีการบุกรุกพื้นที่ป่าชายเลนเพื่อทำนาทุ่งจากนายทุนนอกพื้นที่ จึงเกิดการเรียกร้องของคนในชุมชนและได้ออกไปร่วมคัดค้านนายทุน และได้ร่วมมือกันปลูกพันธุ์ไม้เสริมในป่าชายเลนเป็นครั้งแรกปลายปี พ.ศ. 2530



พ.ศ. 2531-2545 ชาวบ้านได้กลับมาหากินและใช้ประโยชน์จากป่าชายเลนได้อย่างเหมือนเดิม และ ชาวบ้านประมาณ 95 คน รวมตัวกันเป็นกลุ่มอนุรักษ์บ้านอ่าวกรูดขึ้น จัดทำโครงการปลูกป่าชายเลนเฉลิมพระเกียรติฯ ในป่าชายเลนบ้านอ่าวกรูดเนื้อที่ประมาณ 50 ไร่

พ.ศ. 2546-2549 ชุมชนตระหนักถึงคุณค่าและความสำคัญของป่าชายเลนและชายฝั่งทะเลจึงร่วมกันจัดตั้งกลุ่มขึ้นมาประสานงานและร่วมในการฟื้นฟูพัฒนาป่าชายเลนชุมชนบ้านอ่าวกรูดและชายฝั่งทะเลขึ้นอีกครั้ง ในวันที่ 6 สิงหาคม พ.ศ. 2549 ให้ชื่อว่า “กลุ่มจัดการป่าเลนบ้านอ่าวกรูด” รวม 13 คน จัดการทรัพยากรท้องถิ่นในรูปแบบมีส่วนร่วม คือ “ป่าชายเลนชุมชนและชายฝั่งทะเลบ้านอ่าวกรูด” โดยมีแผนงานสนับสนุนความร่วมมือในประเทศไทย RECOFTC สร้างกระบวนการเรียนรู้ให้กับชาวบ้าน มีการดำเนินงานในการสำรวจทรัพยากรในป่าชายเลนชุมชน สำรวจแนวเขตป่าชายเลนชุมชน, จัดทำข้อตกลงระเบียบการใช้ประโยชน์จากทรัพยากรป่าชายเลนชุมชนและชายฝั่งทะเล, ติดตามและเก็บข้อมูลการใช้ประโยชน์จากไม้ใช้สอยในบ้านอ่าวกรูด และจัดทำแผนบริหารจัดการทรัพยากรป่าชายเลนชุมชนและชายฝั่งทะเลบ้านอ่าวกรูด

พ.ศ. 2550-2553 ชุมชนจัดตั้งกองทุนเพื่อการจัดการป่าชายเลนชุมชนขึ้น โดยการสนับสนุนกระบวนการและทุนเริ่มต้นจาก RECOFTC โดยส่วนหนึ่งบริหารจัดการเป็นกอง

ทุนหมุนเวียนในการประกอบอาชีพและอีกส่วนหนึ่งใช้ในกิจกรรมการจัดการป่าชายเลน เช่น การปลูกป่าชายเลน ในช่วงนี้ชุมชนดำเนินการตามแผนการจัดการโดยใช้กองทุนดังกล่าว และการสนับสนุนจากหน่วยงานภายนอกอื่นๆ เช่น อบต. ห่วงน้ำขาว สถานีพัฒนาทรัพยากรป่าชายเลนที่ 4 และกรมป่าไม้

การจัดการและฟื้นฟูป่าชายเลนหน้าทะเล

บริเวณบ้านอ่าวขามมีแนวชายฝั่งยาวประมาณ 2.75 กิโลเมตร ส่วนใหญ่มีลักษณะเป็นหาดทราย เมื่อปี พ.ศ. 2531 มีการขยายพื้นที่เลี้ยงกุ้งของเอกชนจากบริเวณชายทะเลบุกกรุกเข้าไปในป่าชายเลน ส่งผลให้พื้นที่ป่าชายเลนลดลง เกิดปัญหาการกัดเซาะชายฝั่งตลอดแนวชายหาด โดยบางแห่งมีการกัดเซาะมากกว่า 10 เมตร การกัดเซาะชายฝั่งที่เริ่มทวีความรุนแรงขึ้นนับตั้งแต่พายุลินดาพัดเข้าฝั่ง เมื่อประมาณปี พ.ศ. 2540 ทำให้ต้นมะพร้าวที่เคยปลูกไว้บริเวณชายฝั่งบ้านอ่าวขามถูกกัดเซาะทำลายไปกว่า 3 แถว

หลังจากเหตุการณ์ดังกล่าวชุมชนเริ่มตระหนักถึงความสำคัญของป่าชายเลนในด้านการป้องกันกรัดเซาะชายฝั่ง จึงได้จัดตั้งคณะกรรมการกลุ่มอนุรักษ์ระดับหมู่บ้านขึ้น จำนวน 15 คน ในปี พ.ศ. 2547 และเริ่มดำเนินการปลูกป่าชายเลน ตามแนวชายฝั่งบริเวณปากคลองที่เกิดการทับถมของตะกอนเป็นดินเลนงอกใหม่เหมาะสมแก่การขึ้นของป่าชายเลน ภายใต้การสนับสนุนงบประมาณจากโครงการฟื้นฟูความเสื่อมโทรมของสิ่งแวดล้อมในทะเลจีนใต้และอ่าวไทย (UNEP GEF project) โครงการพื้นที่สาธิตด้านป่าชายเลน จังหวัดตราด ทำให้บางพื้นที่ที่มีป่าชายเลนเกิดขึ้น ปัจจุบันป่าชายเลนเริ่มฟื้นตัวขึ้น สัตว์น้ำอุดมสมบูรณ์ขึ้น

การจัดตั้งธนาคารปูม้าไขนอกระดอง

จากวิกฤตจำนวนปูม้าที่ลดลง ชาวประมงของชุมชนคลองหลอดจับปูได้ในปริมาณที่ลดลง ต้องใช้เวลาในการเดินทางไปจับปูมากขึ้น และระยะทางที่ไกลกว่าเดิม รวมถึงค่าใช้จ่ายในการออกไปจับปูม้าเพิ่มมากขึ้น ทำให้เริ่มมีการพูดคุยถึงปัญหาดังกล่าวระหว่างสมาชิกเรือประมงปูม้าทั้งหลาย เพื่อช่วยกันหาทางทำให้ปริมาณปูม้าฟื้นกลับมาดังเดิม จนกระทั่งมีการริเริ่มโครงการจัดตั้ง “ธนาคารปูม้าไขนอกระดอง” ขึ้น เมื่อวันที่ 1 กุมภาพันธ์ พ.ศ. 2547 ภายใต้แนวคิด การนำแม่ปูม้าที่มีไข่แก่ติดหน้าท้องมาฝากไว้ในกระชังที่อยู่ในทะเลหรือถ้ำในโรงเรือน เมื่อแม่ปูม้าสลัดไข่ออกจากหน้าท้องแล้วจึงนำแม่ปูไปขาย ไข่ที่ถูกสลัดออกจากตัวแม่ก็จะฟักเป็นตัวอ่อน และกินอาหารที่มีอยู่ตามธรรมชาติหลังจากที่ถูกปล่อยลงสู่ชายฝั่งทะเล จนเติบโตเป็นปูม้าขนาดใหญ่ต่อไป ด้วยความร่วมมือของสมาชิกผู้ทำประมงปูม้า เริ่มแรก 12 คน ก่อตั้งเป็นคณะกรรมการธนาคารปูม้าไขนอกระดอง พร้อมทั้งปรึกษาอีก 2 คน รวม 14 คน ในส่วน

ของกติกากิจการธนาคารปู ยังไม่ได้มีการรวบรวมและจัดทำเป็นเอกสารที่ชัดเจนมีเพียงเขียนไว้ฉบับที่การประชุมของสมาชิกธนาคารปู เช่น ไม่จับหรือนำปลั้วตัวเล็ก ขนาดกระดองความกว้างประมาณ 3 เซนติเมตร ขึ้นมาขาย ช่วยกันปล่อยแม่ปูไไขนอกกระดอง เป็นต้น

ตั้งแต่ปี พ.ศ. 2547 เป็นต้นมา ถึงเดือนพฤศจิกายน พ.ศ. 2555 หรือในรอบ 8 ปี ชุมชนคลองหลอดปล่อยแม่ปูไไขนอกกระดองแล้วกว่า 6,400 ตัว โดยแม่ปูไไขหนึ่งตัว (ปูขนาดกลาง ประมาณ 6-7 ตัวต่อกิโลกรัม) สามารถออกไข่เป็นลูกปูประมาณ 200,000 ตัว จะมีอัตราการรอดตายประมาณ 10 เปอร์เซ็นต์ หรือประมาณ 20,000 ตัว หรือจะมีลูกปูที่รอดและเติบโตในทะเลกว่า 128 ล้านตัว ที่จะก่อให้เกิดรายได้แก่ชุมชนประมงพื้นบ้านคลองหลอด

จากการสัมภาษณ์นายรุ่ง ทับพลี ประธานธนาคารปูม้าฯ (กุมภาพันธ์ พ.ศ. 2556) พบว่าการออกเรือจับปูม้าแต่ละเที่ยวได้ปูเฉลี่ยลำละ 10 กิโลกรัม ปัจจุบันขายปูได้กิโลกรัมละ 130 บาท ในรอบหนึ่งเดือนจะออกจับปูกันประมาณ 20 วัน เฉลี่ย 240 วันต่อปี คิดเป็นรายได้คนละ 312,000 บาทต่อปี ชุมชนคลองหลอดมีเรือประมงทั้งหมด 30 ลำ คิดเป็นรายได้รวมทั้งหมด 9,360,000 บาทต่อปี แม้จะเป็นเพียงแค่การประมาณการจากการสัมภาษณ์ผู้ทำประมงปูม้าเท่านั้น แต่ก็แสดงให้เห็นถึงดอกผลจากการดำเนินโครงการธนาคารปูม้าไไขนอกกระดองที่ชุมชนได้รวมตัวกันจัดตั้งขึ้นได้เป็นอย่างดี ซึ่งมีข้อมูลจากงานวิจัยรองรับว่าปล่อยที่ไหนโตที่นั่นแสดงว่าถ้าเราทำธนาคารปูไไขหรือปล่อยลูกพันธุ์ปูลงบริเวณไหน ต่อไปบริเวณนั้นก็จะมีจำนวนปูเพิ่มมากขึ้น

4.2 กลุ่มองค์กร กองทุน และแนวทางในการจัดการทรัพยากร

ปัจจุบันคณะกรรมการกลุ่มจัดการป่าเลนบ้านอ่าวกรูด มีจำนวน 20 คน โดยมีนายสมพงษ์ ห่วงน้ำ เป็นประธาน และมีที่ปรึกษาคณะกรรมการซึ่งเป็นผู้ทรงคุณวุฒิและองค์กรที่มีบทบาทสำคัญในการจัดการทรัพยากรป่าชายเลนในพื้นที่ กิจกรรมที่ชุมชนดำเนินการมาอย่างต่อเนื่องคือ กิจกรรมปลูกฟื้นฟูป่าซึ่งดำเนินการมาตั้งแต่ปี พ.ศ. 2543 โดยเริ่มปลูกป่าชายเลนบริเวณคลอง 12 เรื่อยมาตั้งแต่ยังไม่มียุคแต่ผ่านการนำของผู้เฒ่าผู้แก่ทาง การ ปัจจุบันได้รับการสนับสนุนด้านงบประมาณเกี่ยวกับการปลูกป่าจาก อบต.ห่วงน้ำขาวเป็นประจำทุกปี ปีละ 10,000 บาท ีคอปฟโดยแผนงานประเทศไทยเข้ามาเป็นพี่เลี้ยงให้ชุมชน จัดตั้งกลุ่มจัดการป่าเลนที่มีคณะกรรมการและโครงสร้างชัดเจน และพัฒนาแผนการจัดการป่าชายเลนและทรัพยากรชายฝั่งบ้านอ่าวกรูดขึ้น พร้อมกับพัฒนากลไกด้านกองทุนเพื่อการจัดการป่า และปัจจุบันชุมชนยังยึดข้อตกลงและแผนการจัดการเดิมที่รีคอปฟเข้ามาช่วยพัฒนา ซึ่งประกอบด้วยแผนกิจกรรมหลัก 4 ด้าน ได้แก่ 1) ด้านพัฒนาระบบฐานข้อมูลชุมชน 2) ด้านการป้องกันและฟื้นฟูป่าชายเลน 3) ด้านการพัฒนาและเสริมสร้างศักยภาพชุมชน 4) ด้านการศึกษาทดลองวิจัยท้องถิ่น และการพัฒนาเสริมรายได้

กองทุนเพื่อป่าชายเลน

มีเป้าหมายของกองทุนเพื่อ 1) หนุนเสริมงานงานดูแลรักษาป่าชายเลนบ้านอ่าวกรูด ให้เกิดความยั่งยืนตามแผนการจัดการป่าชายเลนและชายฝั่งหน้าทะเลบ้านอ่าวกรูด 2) จัดสวัสดิการให้แก่ชุมชนบ้านอ่าวกรูด และ 3) หนุนเสริมด้านอาชีพที่เหมาะสมกับสภาพพื้นที่ของชุมชน ทั้งนี้เพื่อให้คนอ่าวกรูดมีคุณภาพชีวิตที่ดีขึ้น โดยมีสัดส่วนการหนุนเสริมด้านอาชีพประมาณจำนวน 70% และอาชีพในการทำสวนจำนวน 30%

โครงสร้างการบริหารจัดการกองทุน มีคณะกรรมการจำนวน 15 คน ได้แก่ 1) นายสำราญ เทียนชัย ประธาน 2) นายสุเทพ กางโคกกรวด รองประธาน 3) นายสานิตย์ ฉิมมาลี 4) นายวรรณะ กลิ่นกำเนิด 5) นายเตย สุขเกษม 6) นายประสงค์ คงประชาทรัพย์ กรรมการ 7) นายอนันต์ ถวิลวงษ์ 8) นายประสิทธิ์ พรหมพิลาศ ฝ่ายตรวจสอบ 9) นายสมศักดิ์ คงประชาทรัพย์ 10) นายระพิน ถวิลวงษ์ ประชาสัมพันธ์ 11) นายรุ่ง ทับพลี เภรัญญิก 12) นายบุญเรือง ทับพลี 13) นายสมพงษ์ ห่วงน้ำ การเงินและบัญชี 14) นายถาวร ถวิลวงษ์ เลขานุการ และ 15) นายอรรถพล สืบสอน ที่ปรึกษา

ข้อตกลงร่วมกันของกองทุนฯ มีดังนี้ 1) ในการเบิกจ่ายเงินบัญชีของกองทุนในแต่ละครั้งจะต้องมีการเซ็นชื่อเบิกจ่าย 2 ใน 3 ของการเบิกจ่ายทุกครั้ง 2) คณะกรรมการกองทุนฯ ต้องมาจากการเลือกตั้งของสมาชิกกองทุนฯ เท่านั้นและมีวาระการดำเนินงานคราวละ 2 ปี 3) ในการหนุนเสริมเพื่อพัฒนาอาชีพของสมาชิกในรูปแบบของการกู้ยืมนั้น ทางกองทุนฯ จะเน้นในการหนุนเสริมในรูปแบบของวัตถุประสงค์แก่สมาชิกเป็นหลักและทางผู้กู้จะต้องมีเงินสมทบ 10% จากจำนวนเงินกู้ทั้งหมด 4) เมื่อเกิดการกู้ยืมขึ้นจะต้องมีผู้ค้ำประกันให้ผู้กู้เงินอย่างน้อย 2 ท่าน 5) เงินที่นำมาปล่อยกู้ยืมนั้นจะต้องเป็นเงินดอกเบี้ยของกองทุนฯ เท่านั้นห้ามนำเงินต้นมาปล่อยกู้เป็นอันตรายและการกู้ยืมต้องเน้นการกู้ยืมระยะสั้นไม่เกิน 6 เดือน 6) อัตราดอกเบี้ยของการปล่อยกู้ต้องไม่เกินร้อยละ 1 บาทต่อเดือน และ 7) การพิจารณาว่าสมาชิกท่านใดจะได้กู้และกู้ได้จำนวนเท่าใดในแต่ละรอบนั้นขึ้นอยู่กับดุลยพินิจของคณะกรรมการกองทุนฯ

สถานการณ์กองทุนในปัจจุบัน

ปี พ.ศ. 2551 ชุมชนนำเงินทุนภายในชุมชนที่ได้จากการร่วมกันเลี้ยงปูดำในป่าชายเลนงบประมาณที่เหลือจากการตรวจป่าชายเลนที่ทางกรมทรัพยากรและชายฝั่ง (ทช.) และงบประมาณของส่วนที่เกี่ยวข้องกับป่าชายเลนทั้งหมดมารวบรวมกันเพื่อสร้างกองทุนเพื่อการจัดการป่าเลนบ้านอ่าวกรูด รวมทั้งสิ้น 37,454 บาท โดยตั้งคณะกรรมการกองทุนฯ เพื่อมาบริหารกองทุนฯ ต่อมาศูนย์วนศาสตร์ชุมชนเพื่อคนกับป่าสนับสนุนงบประมาณสมทบรวมทั้งสิ้น 70,000

บาท ชุมชนจึงมีงบประมาณกองทุนรวมทั้งสิ้น 107,454 บาท จากการบริหารกองทุนมาจนถึงปัจจุบัน (ปี พ.ศ. 2555) มีงบประมาณกองทุนเพิ่มขึ้นเป็น 150,000 บาท

การบริหารจัดการกองทุน

ในการบริหารและจัดการกองทุนฯเพื่อให้เกิดความยั่งยืนนั้นทางคณะกรรมการกองทุนฯเห็นร่วมกันว่า จะใช้เฉพาะเงินส่วนของดอกเบี้ยในการดำเนินกิจกรรมต่างๆเท่านั้น โดยสามารถแบ่งสัดส่วนของงบประมาณได้ดังนี้

1. งบประมาณหนุนเสริมการดูแลป่าชายเลนและชายฝั่งหน้าทะเลบ้านอ่าวกรูดจำนวน 40% โดยการหนุนเสริมกิจกรรมที่จำเป็นตามแผนการจัดการป่าชายเลนและหน้าทะเลบ้านอ่าวกรูด

2. งบประมาณหนุนเสริมด้านสวัสดิการให้แก่ชุมชนอ่าวกรูดจำนวน 20 % สามารถแบ่งออกได้ดังนี้

- ถ้าสมาชิกกองทุนฯเกิดเจ็บป่วยและเกิดอุบัติเหตุจากการทำงานเพื่อดูแลป่าชายเลน ทางกองทุนฯจะช่วยเหลือสมทบเป็นทุนในการรักษาพยาบาลในจำนวนที่ทางคณะกรรมการจะเห็นสมควรเป็นรายกรณีไปแต่ไม่เกินรายละ 500 บาท
- ทางกองทุนฯจะปันเงินดอกเบี้ยมาเป็นทุนการศึกษาแก่ลูกของสมาชิกกองทุนฯ ปีละ 1 ทุน ส่วนทุนการศึกษาจะมีจำนวนเท่าใดนั้นให้อยู่ในดุลยพินิจของคณะกรรมการกองทุนฯ
- เมื่อสมาชิกเกิดเสียชีวิต ทางกองทุนฯจะสมทบค่าทำศพรายละ 500 บาทและข้าวสารอีก 15 กิโลกรัม แต่ไม่สนับสนุนการมอบพวงหรีดเพราะคณะกรรมการกองทุนฯเห็นว่าไม่มีเกิดประโยชน์อันใด

3. งบประมาณหนุนเสริมด้านอาชีพและส่งเสริมความเข้มแข็งขององค์กรชุมชนอ่าวกรูด(เช่นงานเยาวชน เป็นต้น) จำนวน 25%โดยทางคณะกรรมการกองทุนฯจะจัดสรรงบประมาณส่วนนี้โดยใช้เวทีการประชุมเป็นการพิจารณา

4. ทุนสำรองสำหรับใช้ในยามฉุกเฉินด้านการดูแลรักษาป่าชายเลนจำนวน 10% แต่เมื่อสิ้นสุดกิจกรรมนั้นๆแล้วจำต้องคืนเงินส่วนนี้กลับเข้าสู่กองทุนฯเหมือนเดิม

5. งบประมาณหนุนเสริมการบริหารจัดการกองทุนฯของคณะกรรมการกองทุนฯจำนวน 5 % และถ้าในกรณีที่งบประมาณในส่วนใดหมดไม่พอสำหรับการเคลื่อนไหวทางคณะกรรมการกองทุนฯสามารถจัดประชุมเพื่อขอมติในการผันงบจากส่วนอื่นมาใช้ได้และใช้ดุลยพินิจของที่ประชุมเป็นการตัดสินใจ

กองทุนป่าชุมชน

จัดตั้งเมื่อเดือนกุมภาพันธ์ พ.ศ. 2556 โดยการสนับสนุนงบประมาณจากศูนย์วนศาสตร์ชุมชนเพื่อคนกับป่า ภายใต้โครงการเสริมสร้างความเข้มแข็งของเครือข่ายการจัดการทรัพยากรชายฝั่งโดยชุมชนผ่านศูนย์เรียนรู้ชุมชน ในพื้นที่ 6 ตำบล จังหวัดตราด จำนวน 50,000 บาท ทั้งนี้ชุมชนได้รับรวบรวมทุนจำนวน 5,000 บาท จากกลุ่มผลิตผลไม้คุณภาพปลอดสารเคมี เพื่อสมทบในการจัดตั้งกองทุน รวมเงินกองทุนตั้งต้นจำนวน 55,000 บาท

มีเป้าหมายของการจัดตั้งกองทุนเพื่อ “เป็นเครื่องมือที่ทำให้ชุมชนเข้ามาร่วมดูแลรักษาและใช้ประโยชน์จากป่าชุมชนทั้งป่าบกและป่าชายเลนอย่างยั่งยืน”

โดยมีวัตถุประสงค์ของกองทุนคือ 1) เพื่อหนุนเสริมกิจกรรมดูแลรักษาป่าของกลุ่มอนุรักษ์ธรรมชาติและสิ่งแวดล้อมบ้านอ่าวขาม และ 2) หนุนเสริมงานสวัสดิการให้กับกลุ่มอนุรักษ์ธรรมชาติและสิ่งแวดล้อมบ้านอ่าวขาม

โครงสร้างการบริหารจัดการกองทุน มีคณะกรรมการ 7 คน ได้แก่

- 1) ไพโรจน์ ไกรญาติ ประธาน
- 2) มานิตย์ ฉายศิริ รองประธาน
- 3) สมพร ไกรสมุทร ผู้ประสานงาน
- 4) ปัทมา บวรสถิตย์
- 5) จำพิง ทองโชติการเงิน-บัญชี
- 6) จำเนียร ทองโชติ
- 7) พัทธี ทองโชติ ฝ่ายตรวจสอบ

กลไกในการบริหารจัดการของกองทุน

1. คณะกรรมการกองทุนป่าชุมชนบ้านอ่าวขามมีวาระการทำงาน 2 ปี นับตั้งแต่เดือนกันยายน พ.ศ. 2555 จนถึงเดือนกันยายน พ.ศ. 2557
2. คณะกรรมการกองทุนป่าชุมชนบ้านอ่าวขามจะจัดประชุมเพื่อการเปิดรับสมาชิกของกองทุนและการติดตามงานในทุกวันที่ 10 ของทุกเดือน
3. กองทุนป่าชุมชนบ้านอ่าวขามจะให้สมาชิกกู้ในลักษณะฉุกเฉิน กล่าวคือเป็นการกู้ในระยะสั้นเดือนต่อเดือน
4. อัตราดอกเบี้ยของการกู้ยืมคิดเป็นร้อยละ 2 บาทต่อครั้ง ครั้งหนึ่งอาจจะ 1-2 อาทิตย์แล้วแต่สมาชิกจะตกลงและทำสัญญากับคณะกรรมการกองทุนฯไว้ ดังนั้นดอกเบี้ยอาจจะสูงหรือต่ำกว่านี้ขึ้นอยู่กับระยะเวลาของการกู้ยืมของสมาชิกด้วยและในเช่นเดียวกันของแต่ละเดือน

สมาชิกท่านเดียวอาจจะถูกเงินได้ครั้งละ 2-3 ครั้ง ทั้งนี้ระยะเวลาการกู้ยืมนั่นเอง

5. สมาชิกกองทุนฯ ต้องเป็นประชาชนที่อาศัยและมีทะเบียนบ้านอยู่ในบ้านอ่าวหวูดเท่านั้น และต้องเป็นสมาชิกของกองทุนในชุมชนกองทุนใดกองทุนหนึ่งเพื่อเป็นหลักประกันในการกู้ยืมได้ ในการกู้ยืมในแต่ละครั้งสมาชิกต้องมีการทำสัญญาและค้ำประกันดังเช่นการกู้ยืมในกองทุนต่างๆ ในชุมชนด้วย

6. ในส่วนของดอกเบี้ยที่ได้จากการที่ให้สมาชิกกู้ยืมนั้นทางคณะกรรมการกองทุนฯ ได้แบ่งสัดส่วนในการนำไปทำงานดังนี้

- 6.1 สะสมสำหรับกิจกรรมปลูกป่าชุมชนในแต่ละปี จำนวน 40%
- 6.2 เป็นเงินสำรองสำหรับการทำงานของคณะกรรมการกองทุนฯ จำนวน 20%
- 6.3 สมทบกับเงินต้น(แม่ไก่) เพื่อให้กองทุนได้โตขึ้นอย่างมั่นคง จำนวน 40%

4.3 รูปแบบการใช้ประโยชน์ทรัพยากรของคนในชุมชน

ครัวเรือนกว่าร้อยละ 25 ในชุมชนมีอาชีพประมงพื้นบ้าน ซึ่งต้องพึ่งพาทรัพยากรจากป่าชายเลน และหน้าทะเล ทั้งการวางลอบปูดำ การจับปูแสม การวางลอบและอวนปูม้า การเพาะเลี้ยง และหาหอยบริเวณหน้าทะเล นอกจากนี้คนในชุมชนยังใช้ประโยชน์จากไม้ในป่าชายเลน คือ โปรงแดง และโกงกาง ในการซ่อมแซมบ้านเรือน ภายได้ข้อตกลงร่วมกันของทั้งชุมชน ชุมชนยังจัดตั้งกลุ่มธนาคารปูไข่นอกกระดอง เพื่อกระตุ้นให้เกิดขยายพันธุ์ปูอย่างเหมาะสมในช่วงฤดูวางไข่

จากภาพที่ 4 ซึ่งแสดงให้เห็นถึงสัดส่วนเฉลี่ยของแหล่งรายได้ตามกลุ่มฐานะต่างๆ จะเห็นว่าทรัพยากรจากป่าชายเลนและชายฝั่งมีประโยชน์ค่อนข้างมากในทางเศรษฐกิจแก่ครัวเรือนทุกกลุ่มฐานะ โดยเฉพาะครัวเรือนฐานะยากจนที่มีรายได้จากการประมงโดยรวมคิดเป็นประมาณร้อยละ 64.4 ของรายได้ ในขณะที่ตัวเรือนฐานะปานกลางคิดเป็นร้อยละ 42.6 ของรายได้ และครัวเรือนฐานะดีคิดเป็นร้อยละ 15.4 ของรายได้

หากประเมินเป็นมูลค่าทางเศรษฐกิจอย่างคร่าวๆ ชาวบ้านคลองหลอดที่มีอาชีพทำประมงพื้นบ้านจะมีรายได้จากการจับปูดำเฉลี่ย 44,450 บาท/ครัวเรือน/ปี หรือการออกเรือวางลอบปูม้าและปูทะเลจะทำให้ครัวเรือนมีรายได้เฉลี่ย 90,500 บาท/ครัวเรือน/ปี

สำหรับการใช้ไม้ คนบ้านคลองหลอดโดยเฉพาะจากกลุ่มบ้านอ่าวหวูดใช้ไม้จากป่าชายเลนเพื่อการซ่อมแซมบ้านเรือน เช่น ทำเสาบ้าน ทำฟากปูพื้น เป็นไม้ซื่อ ไม้แปะ, หรือทำราวสำหรับเลี้ยงหอยแมลงภู่, ทำสะพาน และทำโครงเรือ โดยชนิดพันธุ์ไม้ที่มีความสำคัญเรียงลำดับจากมากที่สุดไปน้อย คือ โปรงแดง, ร้อยหรือประสักดอกขาว, โกงกางใบเล็ก, ตะบัน, ฝาด, แสม

ชาว, ตาตุ่ม, ประสักดอกแดง, รั้งกระแท้, ลำแพนหิน และแสมดำ ซึ่งชุมชนมีข้อตกลงการใช้ประโยชน์ไม้ร่วมกันและพยายามสร้างรูปแบบง่าย ๆ ในการบันทึกการใช้ไม้เพื่อเป็นแนวทางในการติดตามการใช้้อย่างยั่งยืนร่วมกันในระยะยาวด้วย

4.4 ผลจากการจัดการทรัพยากร

(1) ความร่วมมือในการจัดการทรัพยากรระหว่าง รัฐ องค์การปกครองท้องถิ่น และชุมชน ปัจจุบันชุมชนได้รับการสนับสนุนจากหน่วยงานรัฐ ได้แก่ สถานีพัฒนาทรัพยากรป่าชายเลนที่ 4 และสำนักงานทรัพยากรธรรมชาติและสิ่งแวดล้อมจังหวัด ในกิจกรรมที่เกี่ยวกับการสำรวจและจัดทำเส้นทางศึกษาป่าชายเลน นอกจากนี้จะมีงบประมาณจากองค์การบริหารส่วนตำบล ห้วยน้ำขาวที่ใช้งบประมาณสนับสนุนกิจกรรมการปลูกป่าชายเลนเป็นประจำทุกปี

(2) จากการปลูกเสริมป่าชายเลนเป็นประจำทุกปี ทำให้สภาพป่าชายเลนมีความสมบูรณ์มากขึ้น การสำรวจสภาพป่าชายเลนล่าสุดในปี 2550 โดยนักวิชาการร่วมกับชุมชนภายใต้การสนับสนุนของโครงการ UNEP GEF พบชนิดต้นไม้ที่สำคัญ 9 ชนิด ได้แก่ ถั่วขาว (รุ่ม) แสมขาว โกงกางใบใหญ่ โกงกางใบเล็ก โปรงแดง แสมดำ โปรงขาว พังกาหัวสุม และตาตุ่มทะเล ต้นไม้ส่วนใหญ่เป็นไม้ที่มีความโตไม่เกิน 45 ซม. ปริมาณสัตว์น้ำที่มีมากขึ้นยังทำให้คนในชุมชนได้ใช้ประโยชน์เพื่อยังชีพและสร้างรายได้ตลอดทั้งปี

(3) คณะกรรมการกลุ่มจัดการป่านั้นมีการปรับเปลี่ยนและสามารถทำหน้าที่อย่างมีประสิทธิภาพมากขึ้น สำหรับกรรมมีส่วนร่วมจากชุมชนในภาพรวมคนในชุมชนมีความเข้าใจและปฏิบัติตามข้อตกลงในการใช้ประโยชน์จากพื้นที่ป่าชายเลน อย่างไรก็ตามก็ยังมีส่วนร่วมของกลุ่มเยาวชน และลดการใช้เครื่องมือประมงที่ส่งผลกระทบต่อหน้าทะเล เช่น การคราดหอย

5. การจัดการองค์ความรู้

ชุดความรู้	ผู้รู้
1. ประวัติศาสตร์ชุมชน พัฒนาการในการจัดการทรัพยากรป่าชายเลน-ชายฝั่ง	หงอม เทียนชัย, ประยูร ฝั่งรัง
2. องค์การเพื่อการจัดการป่าชายเลน-ชายฝั่งอย่างยั่งยืน	คณะกรรมการป่าชุมชน, ระพี ถวิลวงษ์, ประสิทธิ์ พรหมพิลาศ, รุ่ง ทับพลี
3. กองทุนเพื่อการจัดการป่าชายเลน-ชายฝั่งอย่างยั่งยืน	ลำรอน เทียนชัย, รุ่ง ทับพลี, บุญเรือง ทับพลี
4. ระบบนิเวศป่าชายเลนและทรัพยากรชายฝั่ง	ขจร สุขเกษม, สุพจน์ เสียงเคราะห์
5. การจัดการป่าชายเลนและทรัพยากรชายฝั่งอย่างยั่งยืน	สมพงษ์ หวังน้ำ, บุญเรือง ทับพลี
6. การใช้ประโยชน์เพิ่มมูลค่าทรัพยากรป่าชายเลนและชายฝั่งอย่างยั่งยืน	สมบูรณ์ อิมอุไร, ประสิทธิ์ พรหมพิลาศ

6. การแก้ไขและปรับตัวต่อการเปลี่ยนแปลงสภาพภูมิอากาศ

จากการวิเคราะห์สถานการณ์ความเปลี่ยนแปลงสภาพภูมิอากาศร่วมกับชุมชนบ้านอ่าวกรูด พบว่าเกิดการเปลี่ยนแปลงของฤดูกาล ฤดูหนาวหายไป น้ำทะเลหนุนสูงขึ้น ทิศทางของลมไม่แน่นอน ฝนไม่ตกตามฤดูกาล ระบบน้ำขึ้น-น้ำลงไม่ปกติ ความชื้นในอากาศน้อย ซึ่งส่งผลกระทบต่ออาชีพประมง สัตว์น้ำในทะเลเริ่มน้อยลง ชาวสวนก็ประสบกับโรคภัยและแมลงที่มาสร้างความเสียหายกับผลไม้ทั้งเงาะและทุเรียน กริดยางพาราอายุขึ้น หน้ายางตายง่าย เกิดโรคเสี้ยนดำ สุขภาพของคนในชุมชนก็พบกับโรคระบาดไข้เลือดออก นอกจากนี้ป่าชายเลนและหน้าทะเลยังเกิดการพังทลายจากกระแสน้ำที่แรงและการกัดเซาะฝั่งก็ยังคงเกิดขึ้น แนวทางการแก้ไขและบรรเทาปัญหาที่ปฏิบัติกันอยู่นั้น ยังไม่ได้รับการสนับสนุนจากหน่วยงานภาครัฐและเอกชนอย่างเพียงพอ ทั้งการปักแนวไม้ไผ่ การทำเต้ายางเพื่อป้องกันชายฝั่งต้องได้รับความช่วยเหลือมากกว่าปัจจุบัน

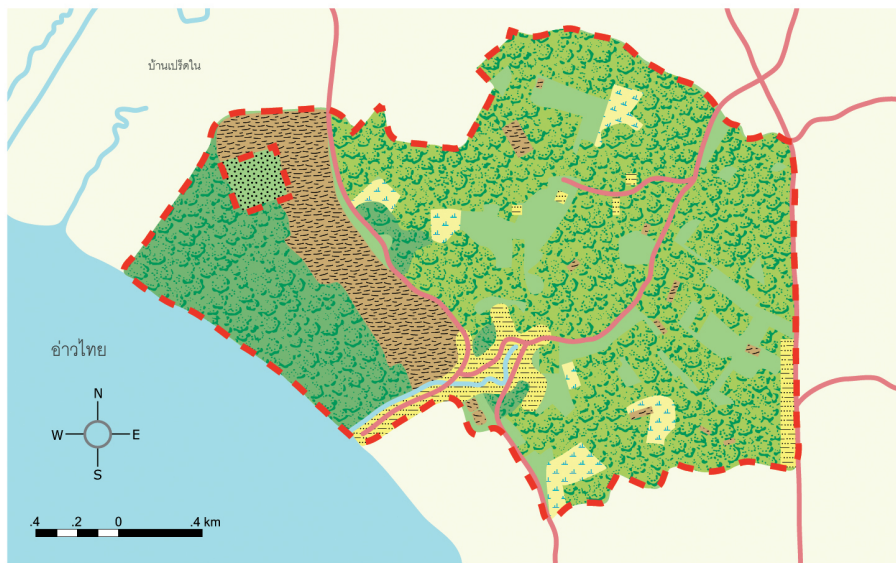
ศูนย์วนศาสตร์ชุมชนเพื่อคนกับป่าร่วมกับคณะกรรมการหมู่บ้านและเยาวชนบ้านอ่าวกรูด โดยได้รับความร่วมมือจากเครือข่ายศูนย์เรียนรู้ชุมชน 6 ตำบลฯ จัดกิจกรรมการสำรวจประเมินสภาพป่าและคาร์บอนอย่างง่าย เพื่อสร้างการเรียนรู้เรื่องผลกระทบการเปลี่ยนแปลงสภาพภูมิอากาศในท้องถิ่นและบทบาทด้านการแก้ไขและการปรับตัวของชุมชน ซึ่งบทบาทด้านการแก้ไข (Mitigation) ของชุมชน สามารถพิสูจน์จากการสำรวจประเมินสภาพป่าและคาร์บอน



ในพื้นที่ป่าชายเลนที่ชุมชน 461 ไร่ พบว่าสามารถกักเก็บปริมาณคาร์บอนรวมกันได้เท่ากับ 8,999.46 ตันคาร์บอน (8,999,460 กิโลกรัมคาร์บอน) หากคิดเป็นปริมาณก๊าซคาร์บอนไดออกไซด์ที่ต้นไม้ดูดซับไว้จะมีค่าเท่ากับ 32,938.03 ตันก๊าซคาร์บอนไดออกไซด์ และปลดปล่อยก๊าซออกซิเจนเพื่อให้มนุษย์หายใจได้ถึง 23,938.57 ตันก๊าซออกซิเจน ซึ่งหากชุมชนบ้านอ่าวกรูดสามารถดูแลรักษา สงวนป่าชายเลนอย่างยั่งยืนโดยแบ่งโซนตามรูปแบบการใช้ประโยชน์ที่เหมาะสมและสอดคล้องกับวิถีชุมชนได้ ป่าชายเลนก็จะสามารถเพื่อศักยภาพในการเก็บกักคาร์บอนมากขึ้น ทั้งนี้ชุมชนควรมีแผนการจัดการเพื่อป้องกันการกัดเซาะชายฝั่งบริเวณหน้าทะเลเป็นการรับมือและปรับตัวจากการผลกระทบการเปลี่ยนแปลงสภาพภูมิอากาศได้อีกด้วย

ชุมชนบ้านคลองหลอด (อ่าวกรูด)

หมู่ที่ 3 ต.ห้วยน้ำขาว อ.เมือง จ.ตราด



2012 © RECOFTC/Estelle Sriwijittakar

- | | |
|---------------------------------------|-----------------------|
| พื้นที่ป่าชายเลน | ป่าสาธารณะประโยชน์ |
| สวนยางพาราและสวนผลไม้ | พื้นที่เกษตรกรรมอื่นๆ |
| พื้นที่เพาะเลี้ยงสัตว์น้ำ | ทุ่งนา |
| พื้นที่อยู่อาศัย | ถนน |
| พื้นที่โครงการวิจัยการฟื้นฟูป่าชายเลน | ขอบเขตหมู่บ้าน |

ศูนย์วนศาสตร์ชุมชนเพื่อคนกับป่า-ประเทศไทย

ตู้ปณ. 1111

ที่ทำการไปรษณีย์เกษตรศาสตร์

กรุงเทพ 10903

โทร +66 (0)2 940 5700

โทรสาร +66 (0)2 561 4880

Email: thailand@recoftc.org

www.recoftc.org



Printed on recycled paper.