



# ชุมชนบ้านปางยาง

หมู่ที่ 1 ต.ภูคา อ.ป่า จ.น่าน

ศูนย์วนศาสตร์ชุมชนเพื่อคนกับป่า-ประเทศไทย  
RECOFTC - The Center for People and Forests, Thailand



# “คนท้องถิ่น คือ กุญแจที่สำคัญ สู่ป่าที่สมบูรณ์”

## ศูนย์วนศาสตร์ชุมชนเพื่อคนกับป่า

RECOFTC-The Center for People and Forests

ศูนย์วนศาสตร์ชุมชนเพื่อคนกับป่า - รีคอฟ (RECOFTC) ก่อตั้งขึ้นเมื่อ พ.ศ. 2530 เป็นองค์กรที่มีลักษณะเฉพาะและมีความสำคัญในแวดวงของงานด้านวนศาสตร์ชุมชนและยังเป็นองค์กรความร่วมมือในระดับประเทศที่ไม่แสวงหาผลกำไร เป็นองค์กรที่มีความเชี่ยวชาญในการเสริมสร้างศักยภาพด้านวนศาสตร์ชุมชนและการพัฒนาการจัดการป่าไม้อย่างยั่งยืน รีคอฟดำเนินงานโดยความร่วมมือกับเครือข่ายยุทธศาสตร์และภาคีพันธมิตรซึ่งรวมถึง ภาครัฐ องค์กรพัฒนาเอกชน องค์กรภาคประชาสังคม ภาคธุรกิจ ชุมชนท้องถิ่น รวมถึงสถาบันวิจัยและสถาบันการศึกษาทั้งในระดับประเทศและภูมิภาคเอเชียแปซิฟิก ด้วยประสบการณ์ในระดับนานาชาติที่มากกว่า 20 ปี ภายใต้แนวทางที่หลากหลายในการเสริมสร้างศักยภาพที่ครอบคลุมถึงการวิเคราะห์และศึกษาวิจัย การสร้างพื้นที่สาธิต และจัดทำเอกสารด้านการฝึกอบรม โดยเป็นองค์กรที่ร่วมสร้างนวัตกรรมเพื่อแก้ปัญหาทางงานเพื่อคนกับป่า บนหลักการในสิทธิที่เข้มแข็ง, มีธรรมาภิบาล และการแบ่งปันผลประโยชน์อย่างเป็นธรรม

### วิสัยทัศน์

ชุมชนท้องถิ่นในภูมิภาคเอเชียแปซิฟิกมีส่วนร่วมอย่างแข็งขันในการจัดการภูมินิเวศป่าไม้อย่างเป็นธรรมและยั่งยืน

### ภารกิจ

เสริมสร้างศักยภาพความสามารถในทุกกระดับเพื่อหนุนช่วยและสนับสนุนคนในภูมิภาคเอเชียแปซิฟิกในการพัฒนาป่าชุมชนและการจัดการทรัพยากรป่าไม้เพื่อผลประโยชน์ทางเศรษฐกิจ-สังคมและสิ่งแวดล้อมที่เหมาะสม

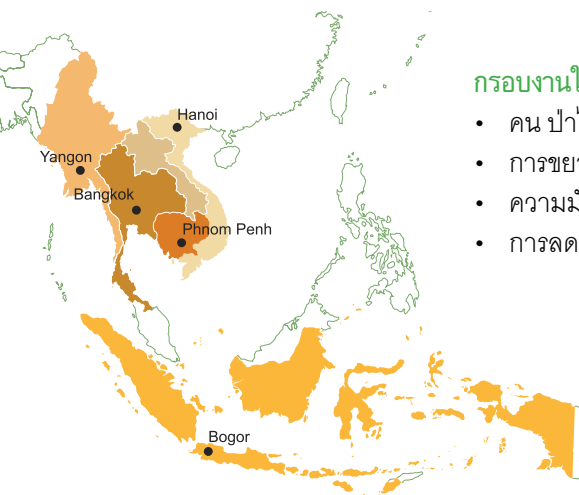
### กรอบงานในการทำงาน

- คน ป่าไม้ ภายใต้การเปลี่ยนแปลงสภาพภูมิอากาศ
- การขยายงานป่าชุมชนและการจัดการป่าอย่างยั่งยืน
- ความมั่นคงทางเศรษฐกิจและวิถีชีวิตท้องถิ่น
- การลดปัญหาความขัดแย้งด้านป่าไม้

### เราทำงานที่ไหนบ้าง

ครอบคลุมภูมิภาคเอเชียแปซิฟิก โดยมีแผนงานระดับประเทศ ใน 5 ประเทศ คือ

- ประเทศไทย
- ประเทศกัมพูชา
- ประเทศเวียดนาม
- ประเทศอินโดนีเซีย
- ประเทศพม่า



# ศูนย์วนศาสตร์ชุมชนเพื่อคนกับป่า-ประเทศไทย

## RECOFTC – The Center for People and Forests, Thailand

ศูนย์วนศาสตร์ชุมชนเพื่อคนกับป่า-ประเทศไทย หรือ รีคอฟ-ประเทศไทย (RECOFTC-Thailand) ได้รับการพัฒนาขึ้นในปี พ.ศ. 2536 จากโครงการที่มีการทำงานในพื้นที่และเน้นงานวิจัยเป็นหลัก ภายใต้การดำเนินงานของศูนย์วนศาสตร์ชุมชนเพื่อคนกับป่า (RECOFTC) โดยมีเป้าหมายเพื่อสนับสนุนให้เกิดการพัฒนาองค์ความรู้ที่เป็นประโยชน์กับการขับเคลื่อนงานด้านป่ากับชุมชน ทั้งในระดับพื้นที่และระดับนโยบาย โดยดำเนินงานในประเด็นคนกับป่า ภายใต้ความเปลี่ยนแปลงทางสภาพภูมิอากาศ การเสริมสร้างศักยภาพความเข้มแข็งให้องค์กรชุมชน ผู้จัดการป่า และผู้ปฏิบัติงาน ทั้งรัฐและองค์กรพัฒนาเอกชน และองค์กรชุมชน ให้สามารถจัดการทรัพยากร ดิน น้ำ ป่า ในพื้นที่ที่ชุมชนดูแลจัดการได้อย่างยั่งยืน และการส่งเสริมและสนับสนุนเครือข่ายป่าชุมชน-ประเทศไทย เพื่อการขยายแนวคิดป่าชุมชนและการจัดการป่าอย่างยั่งยืนผ่านกระบวนการ วิจัยเชิงปฏิบัติการ การฝึกอบรมหลักสูตรต่างๆ การจัดเวทีประชุมและสัมมนาระดับท้องถิ่นและระดับชาติร่วมกับองค์กรและหน่วยงานที่เกี่ยวข้อง รวมทั้งให้ความสำคัญกับเยาวชน ในฐานะที่เป็นกลุ่มเป้าหมายในการสร้าง ความยั่งยืนแก่การจัดการทรัพยากรธรรมชาติและสิ่งแวดล้อมในทุกๆ ระดับ โดยงานที่ผ่านมาก็คือการส่งเสริมผู้นำสนับสนุนองค์กรชุมชน และเครือข่ายเยาวชนเพื่อสานต่อเจตนารมณ์ของชุมชนที่เกี่ยวข้องกับการอนุรักษ์และจัดการทรัพยากรธรรมชาติในพื้นที่เป้าหมายตามภูมิภาคต่างๆ

### วิสัยทัศน์

ชุมชนท้องถิ่นในประเทศไทยมีส่วนร่วมอย่างแข็งขันในการจัดการภูมินิเวศป่าไม้ที่มีความเป็นธรรมและเกิดความยั่งยืนทางระบบนิเวศ

### เป้าหมาย

เกิดความมั่นคงของวิถีชีวิตและระบบนิเวศสำหรับชุมชนท้องถิ่นในประเทศไทย โดยคำนึงถึงสิทธิชุมชน วัฒนธรรมและองค์ความรู้ท้องถิ่น ในการจัดการภูมินิเวศป่าไม้อย่างมีส่วนร่วมและมีประสิทธิภาพ ภายใต้การสนับสนุนของภาครัฐและระบบกฎหมาย

### กรอบงานและกิจกรรม

- **คนกับป่า ภายใต้การเปลี่ยนแปลงสภาพภูมิอากาศ:** ให้ความสำคัญต่อชุมชนและภาคป่าไม้ในการปรับตัวและการสร้างมาตรการการรับมือกับความเปลี่ยนแปลงสภาพภูมิอากาศ
- **เสริมสร้างศักยภาพความเข้มแข็งให้ผู้มีส่วนได้ส่วนเสีย, องค์กรและผู้นำชุมชน:** ให้สามารถจัดการทรัพยากร ดิน น้ำ ป่า ในพื้นที่ที่ชุมชนดูแลได้อย่างเป็นธรรมและยั่งยืน
- **ส่งเสริมและสนับสนุนเครือข่ายป่าชุมชนในระดับท้องถิ่นและระดับชาติ:** เพื่อการขยายแนวคิดป่าชุมชนรวมถึงการยกระดับเพื่อนำไปสู่การข้อเสนอเชิงนโยบายเพื่อการสนับสนุนจัดการป่าอย่างยั่งยืน

# ชุมชนบ้านปางยาง

หมู่ที่ 1 ต.ภูคา อ.ปัว จ.น่าน



## 1. ประวัติชุมชน

ปี พ.ศ.	เหตุการณ์สำคัญ	การปกครอง	ความเป็นไปของชุมชน
ก่อนปี 2450	- แต่ก่อนคนอยู่ในแถว บ้านสกาต บ้านเตย บ้านกอก บ้านจุน เดินทางมาเจอที่อุดมสมบูรณ์ จึงย้ายมาตั้งรกรากกันบริเวณบ้านบ่อพริก		- การเป็นอยู่ในชุมชนส่วนใหญ่ทำมาหากินจากการเก็บหาของป่า ล่าสัตว์ มีการทำไร่หมุนเวียนแล้ว ที่ดินยังกว้างขวางกว่าจะเวียนกลับมายังที่เดิมใช้เวลาเป็น 10-20 ปี
2450 - 2465	- ชุมชนอาศัยอยู่บริเวณบ้านบ่อพริก มีจำนวน 7 หลังคาเรือน	ผู้ใหญ่ภูมินทร์ นาคำ บ้านตีนตกตำบลศิลาแดง เป็นผู้ดูแลบ้านปางยาง	- มีการปลูกพืชผักผสมผสานกันไป ซึ่งพันธุ์พืชเหล่านี้ก็มีการเก็บรักษามาตั้งแต่สมัยปู่ย่าตาทวด มีทั้ง ข้าว พริก แดง เผือก มัน ข้าวโพด(ดั้งเดิม) การเข้าไปไร่แต่ละครั้งก็จะได้ของกินติดไม้ติดมือกลับมา
2465 - 2475	- ได้ย้ายจากบ้านบ่อพริกมาทางทิศตะวันตกประมาณ 1,500 เมตร - ตั้ง "บ้านปางยาง"	-ผู้ใหญ่ศรีวงศ์ บ้านหัวน้ำ ตำบลศิลาแดงเป็นผู้ดูแลบ้านปางยาง	- คนในหมู่บ้านอยู่กันเป็นกลุ่มไม่ค่อยได้ติดต่อกับโลกภายนอกมากนัก
2475 - 2500		นายแก้ว พนะสัน ดำรงตำแหน่งผู้ใหญ่บ้าน ปางยาง "คนแรก"	- เงินสมัยนั้นมาจากการขายหมู ขายไก่ ขายพริก ขายผัก และขายของจากป่าให้กับพ่อค้าจากที่ราบที่มารับซื้อ
2500 - 2515		นายหลวง พนะสัน ดำรงตำแหน่งผู้ใหญ่บ้านปางยาง "คนที่ 2"	

ปี พ.ศ.	เหตุการณ์สำคัญ	การปกครอง	ความเป็นไปของชุมชน
2515 - 2515		นายคำจันทร์ พนะสัน ดำรงตำแหน่งผู้ใหญ่บ้านปางยาง "คนที่ 3"	
2515 - 2525		นายเปลี่ยน พนะสัน ดำรงตำแหน่งผู้ใหญ่บ้านปางยาง "คนที่ 4"	<ul style="list-style-type: none"> <li>- กล่าวได้ว่าช่วงแรกเรื่องอาหารการกินไม่มีปัญหา ที่ทำกินมี น้ำมี ปลูกามีเอะแยะ อุดมสมบูรณ์ อาหารไม่ต้องซื้อ "ทุกอย่างทำได้"</li> <li>- มีการปลูกพืชเศรษฐกิจ "ละหุ่ง" ขายพ่อค้า</li> <li>- มีการปลูกข้าวโพด "พันธุ์พื้นบ้าน"</li> <li>- ยังมีการขายข้าวให้กับพวกเฮ่า พวกแม้ว</li> </ul>
2525 - 2545	<ul style="list-style-type: none"> <li>- ประมาณปี 2528 ชุมชนมีครอบครัว ประมาณ 40-50 ครอบครัว</li> <li>- ปี 2526-27 มีการตั้งโรงสีข้าว</li> <li>- ปี 2529 เริ่มสร้างถนนเข้ามาในชุมชน</li> <li>- ประมาณปี 2531-32 เริ่มมีรถเข้ามาขายกับข้าว</li> <li>- ก่อนปี 2537 มีการนำวัวเข้ามาในชุมชน</li> <li>- ไฟฟ้าเข้ามาช่วงปี 2537-38</li> <li>- เริ่มมีการซื้อสิ่งอำนวยความสะดวกต่าง ๆ เพิ่มมากขึ้น นับ ตั้งแต่ <ul style="list-style-type: none"> <li>* รถถีบ</li> <li>* มอเตอร์ไซด์</li> </ul> </li> </ul>	นายอรุณ วรรณภพ ดำรงตำแหน่งกำนันและผู้ใหญ่บ้านปางยาง "คนที่ 5"	<ul style="list-style-type: none"> <li>- เริ่มมีการปลูกข้าวโพดพันธุ์ "ปรับปรุง" คนที่ปลูกคนแรกคือ นายตี พนะสัน</li> <li>- การปลูกข้าวโพดมีลักษณะ "ข้าวโพดหมูนเวียน" ไปตามพื้นที่ปลูกข้าวไร่</li> <li>- แต่ก่อนพันธุ์ข้าวโพดซื้อครั้งเดียวจบ (พันธุ์สุวรรณ)</li> <li>- ข้าวโพดพันธุ์ "ลูกผสม" เข้ามาในช่วงปี 2541-42</li> <li>- ข้าวโพดพันธุ์ลูกผสมพันธุ์แรก ๆ คือพันธุ์ 888 ไม่สามารถเก็บพันธุ์ได้ต้องซื้อทุกปี</li> <li>- ปี 2541-42 เริ่มเปลี่ยนพันธุ์ก็เริ่มมีคนทยอยเปลี่ยนตาม จนผ่านไปไม่เกินปี 2543-44 พันธุ์เก่าเริ่มหายไปจากหมู่บ้าน</li> </ul>
2545 - 2550	<ul style="list-style-type: none"> <li>* ทวี</li> <li>* ตู้เย็น</li> <li>* ซีดี/เครื่องเสียง</li> <li>* จานดาวเทียม (ในช่วงปี 2550)</li> </ul>	นายสมหมาย พนะสัน ดำรงตำแหน่งผู้ใหญ่บ้านปางยาง "คนที่ 6"	<ul style="list-style-type: none"> <li>- ปี 2545 ข้าวโพดเปลี่ยนเป็นพันธุ์ลูกผสมจนเกือบหมดมีการปลูกในวงกว้าง</li> <li>- พื้นที่ข้าวโพดเข้าไปแทนที่ข้าวไร่</li> </ul>
2550 - ปัจจุบัน	<ul style="list-style-type: none"> <li>- มีประชากรจำนวน 74 ครอบครัว</li> <li>- เริ่มมีการทดลองทำข้าวนา/ไร่ขั้นบันได โดยการริเริ่มจากนายสมหมาย พนะสัน อดีตผู้ใหญ่บ้าน</li> </ul>	นายวัชรินทร์ พนะสัน ดำรงตำแหน่งผู้ใหญ่บ้านปางยาง "คนที่ 7"	<ul style="list-style-type: none"> <li>- เริ่มมีการสังเกตเห็นว่าอากาศไม่เคยร้อนขนาดนี้ แล้งลงทุก ๆ ปี</li> <li>- ปี 2551 น้ำตามแถวห้วยกินไม่ได้เลยเพราะหูกินสารเคมีที่วางไว้ในไร่แล้วไปตายที่ลำห้วย</li> <li>- ปี 2553 เกิดวิกฤติน้ำมากที่สุดเท่าที่เคยมา น้ำที่ใช้ในชุมชนแห้งไป</li> </ul>



## 2. ลักษณะทางกายภาพ

บ้านปางยางตั้งอยู่หมู่ที่ 1 ตำบลภูคา อำเภอบัว จังหวัดน่าน ชุมชนตั้งอยู่บริเวณสันเขา ค่อนข้างลาดชัน มีความสูงจากระดับน้ำทะเลปานกลาง 800 เมตร ขอบเขตหมู่บ้านทั้งหมดตั้ง อยู่ที่สูงตั้งแต่ 500-1,100 เมตร

ทิศเหนือ ติดต่อกับป่าชุมชนศิลาแลง ที่ทำกินบ้านป่าแดด และลำน้ำกุน

ทิศใต้ ติดต่อกับป่าชุมชนศิลาเพชร และพื้นที่หน่วยจัดการต้นน้ำน้ำย่าง สาขา 1

ทิศตะวันออก ติดต่อกับ บ้านขุนกุน และหน่วยจัดการต้นน้ำน้ำย่าง สาขา 1

ทิศตะวันตก ติดต่อกับ ป่าชุมชนศิลาแลง

มีพื้นที่หมู่บ้านประมาณ 4,530 ไร่ แบ่งออกเป็นที่อยู่อาศัย 37 ไร่ พื้นที่เกษตรกรรม 3,320 ไร่ และพื้นที่ป่า 1,173 ไร่

ในรอบ 10 ปีที่ผ่านมา ระหว่าง พ.ศ. 2542-2552 อุณหภูมิต่ำสุด 6.7 องศาเซลเซียส อุณหภูมิต่ำสุดเฉลี่ย 18-20 องศาเซลเซียส อุณหภูมิสูงสุด 41.5 องศาเซลเซียส อุณหภูมิสูงสุด เฉลี่ย 32-33 องศาเซลเซียส ในปีพ.ศ. 2553 เดือนมกราคม อุณหภูมิต่ำสุดเฉลี่ย 16.77 องศาเซลเซียส เดือนกรกฎาคม อุณหภูมิสูงสุดที่สุด 44.49 องศาเซลเซียส ส่วนปริมาณน้ำฝนในรอบ 10 ปีที่ผ่านมา ระหว่างปี พ.ศ. 2543-2552 ที่สถานีบัว พบว่าปริมาณน้ำฝนเฉลี่ย 1,365 มิลลิเมตร และปริมาณน้ำฝนในปี พ.ศ. 2553 จากสถานีโครงการหลวงที่บ้านปางยาง มีปริมาณน้ำฝนรวม 2,933 มิลลิเมตร ฝนตกหนักในเวลาสั้นๆ เดือนกรกฎาคม 816.5 มิลลิเมตร โดยเฉพาะเดือน สิงหาคม มีปริมาณน้ำฝนสูงสุด 841 มิลลิเมตร ซึ่งถ้ารวมสองเดือนนี้จะมีปริมาณน้ำฝนเกินครึ่ง ของทั้งปี



### 3. สภาพทางเศรษฐกิจ สังคม และวัฒนธรรม

#### 3.1 ประชากร กลุ่มฐานะ และอาชีพ

บ้านปางยางมีประชากรทั้งสิ้น 54 ครัวเรือน 88 ครอบครัว แยกเป็นชาย 148 คน และหญิง 126 คน รวมทั้งหมด 274 คน เป็นชุมชนชาวไทยเผ่าลัวะ หรือถิ่น ที่อพยพมาทำไร่ เมื่อประมาณ 100 กว่าปีที่ผ่านมา ต่อมาเมื่อมีคนอพยพมามากขึ้นจึงได้ก่อตั้งเป็นหมู่บ้านขึ้น

#### 3.2 แหล่งพลังงาน และแหล่งน้ำในชุมชน

บ้านปางยางใช้น้ำเพื่อการเกษตร แบ่งได้ 2 ยุค กล่าวคือ 1) ยุคก่อนการเกษตรก่อนการทำนาขึ้นบันไดอาศัยน้ำฝนเป็นส่วนใหญ่และน้ำจากร่องห้วยเล็กๆบริเวณริมไร่ และ 2) ยุคทำนา เริ่มจากห้วยใกล้ๆ ที่นาโดยอาศัยไม้ไผ่ต่อรางรินและขุดบ่อไว้บริเวณที่นา และเมื่อได้รับการช่วยเหลือจากภายนอกในเรื่องท่อส่งน้ำ มีห้วยที่สำคัญ ดังนี้ ห้วยแป้น ห้วยเป่งโค้ง ห้วยบ้านห้าง ห้วยผาหมี ห้วยต้นม่วง และปี 2553-2554 กรมชลประทานได้จัดทำฝายและระบบน้ำเพื่อการเกษตรจากห้วยแป้นโดยมีถึงพักน้ำขนาด 270 ลบ.ม จำนวน 2 ถัง นอกนั้นยังอาศัยแหล่งน้ำจากลำห้วยเดิม

สำหรับน้ำเพื่ออุปโภคและบริโภคของบ้านปางยาง กล่าวคือ น้ำเพื่ออุปโภคใช้ระบบประปาภูเขา จำนวน 2 สาย มีถังพักน้ำ 3 จุด ได้แก่ 1) ถังสำรองน้ำขนาด 9,000 ลิตร 2 ถัง 2) ถังสำรองน้ำขนาด 4,000 ลิตร 1 ถัง และ 3) ถังสำรองน้ำขนาด 2,500 ลิตร 3 ถัง ส่วนน้ำเพื่อบริโภคใช้ระบบประป่าน้ำบาดาล โดยกรมทรัพยากรน้ำ เมื่อปี พ.ศ. 2554

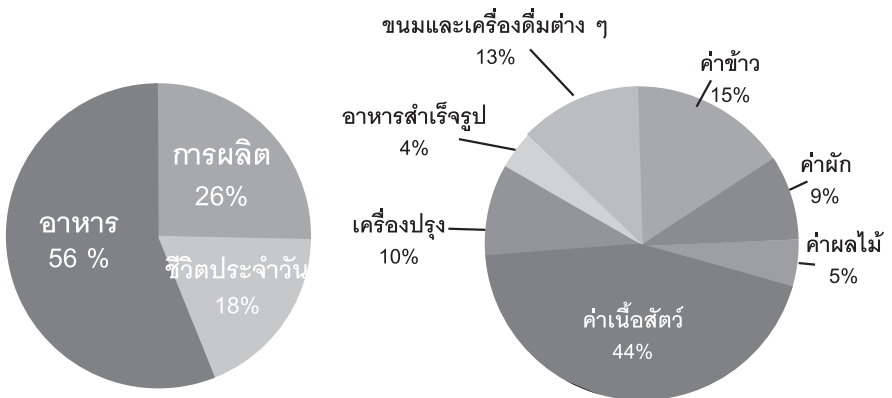
### 3.3 การใช้ประโยชน์ และการถือครองที่ดิน

การใช้ประโยชน์ที่ดินที่บ้านปางยาง ปี พ.ศ. 2550 ทั้งหมด 4,530.8 ไร่ อยู่ในเขตอุทยานแห่งชาติภูคา 3,127.8 ไร่ ส่วนที่เหลืออยู่นอกเขตอุทยาน แบ่งเป็น 3 ประเภท ได้แก่ 1) ที่อยู่อาศัย 36.8 ไร่ คิดเป็นร้อยละ 0.8 2) พื้นที่เกษตรกรรม 3,320.4 ไร่ คิดเป็นร้อยละ 72.9 ส่วนมากจะเป็นพื้นที่เกษตรกรรมหมุนเวียน (ไร่หมุนเวียน) 2,627.3 ไร่ ส่วนพื้นที่เกษตรกรรมถาวร 693.1 ไร่ ส่วน 3) พื้นที่ป่า 1,173.6 ไร่ คิดเป็นร้อยละ 26.3

### 3.4 รายได้ และรายจ่ายครัวเรือน

บ้านปางยางมีรายได้ครัวเรือนเฉลี่ย 3,915 บาท/เดือน โดยจำแนกแหล่งรายได้ ดังนี้ การผลิต 2,881 บาท/เดือน รายได้อื่นๆ อีก 807 บาท/เดือน และการรับจ้าง 227 บาท/เดือน คิดเป็นร้อยละ 74 21 และ 5 ตามลำดับ

บ้านปางยางมีรายจ่ายครัวเรือนเฉลี่ย 4,068 บาท/เดือน จำแนกแหล่งรายจ่าย ได้แก่ ค่าอาหาร 2,284 บาท/เดือน การผลิต 1,040 บาท/เดือน และรายจ่ายในชีวิตประจำวัน 744 บาท/เดือน คิดเป็นร้อยละ 56 26 และ 18 ตามลำดับ



ภาพที่ 1 แหล่งรายจ่ายครัวเรือนบ้านปางยาง

ภาพที่ 2 ค่าอาหารจำแนกตามประเภท



สรุปสถานะทางเศรษฐกิจของครัวเรือนบ้านปางยาง มีรายจ่าย มากกว่า รายได้ เป็นเงินเฉลี่ย 153 บาท/เดือน และมีหนี้สิน มากกว่า เงินออม เป็นเงินเฉลี่ย 8,993 บาท

### 3.5 การออมและกองทุนในชุมชน

บ้านปางยางมีกองทุนจำนวน 5 กองทุน ได้แก่ 1) กลุ่มสัจจะออมทรัพย์ 2) กองทุนเงินล้าน 3) กองทุน กขคจ. 4) กองทุนอนุรักษ์ป่า และ 5) กองทุนนาขั้นบันได

### 3.6 กลุ่มองค์กรที่สำคัญในชุมชน

บ้านปางยางมีกลุ่มองค์กรที่สำคัญจำนวน 5 กลุ่ม ได้แก่ 1) กลุ่มฟื้นฟูป่า 9 ราย 2) กลุ่มทำนาขั้นบันได 3) กลุ่มปลูกผักโครงการขยายผล 4) กลุ่มเลี้ยงสัตว์โครงการขยายผล และ 5) กลุ่มปลูกไม้ผลโครงการขยายผล

### 3.7 ประเพณีวัฒนธรรมที่สำคัญของชุมชนท้องถิ่น

ปัจจุบันใช้ภาษาไทยสื่อสารกันภายในชุมชน และกับคนภายนอก แต่ยังมีผู้สูงอายุบางคนที่ใช้ภาษาลัวะสื่อสาร และชุมชนยังยึดถือประเพณีความเชื่อแบบลัวะ เช่น พิธีกินแสบก เลี้ยงผีไร่ วันหยุดทำกิจกรรมในไร่ นา เรียกว่า วันกรรม การนับวันในแต่ละเดือน และการนับเลข เป็นต้น

## 4. การจัดการทรัพยากรธรรมชาติของชุมชน

### 4.1 พัฒนาการในการจัดการ

ปี พ.ศ. 2530 หน่วยจัดการต้นน้ำอย่างตั้งหน่วยปลูกป่า จ้างแรงงานในหมู่บ้านมีการขอคืนพื้นที่บางส่วนฝั่งลำน้ำอย่าง (หลายอย่าง) ชดเชยโดยข้าวสารและการจ้างงาน มีการปลูกกุหลาบในพื้นที่ที่มีการถอนทำลาย

ปี พ.ศ. 2542 อุทยานแห่งชาติดอยภูคาประกาศทับที่บางส่วนของชุมชน

ปี พ.ศ. 2549 โครงการจัดการพื้นที่คุ้มครองอย่างมีส่วนร่วมดำเนินงานในพื้นที่มีการสำรวจและทำแผนที่การใช้ประโยชน์ที่ดิน และมีการขอคืนพื้นที่ป่าเหล่าได้จำนวน 73 ไร่จากเกษตรกร 9 ราย เพื่อเป็นป่าต้นน้ำ

ปี พ.ศ. 2552 ชุมชนขยายการคืนพื้นที่ป่าในบริเวณเดียวกันเพิ่มขึ้นติดกันเป็นผืนใหญ่ ประมาณ 200 ไร่

## 4.2 กลุ่มองค์กร และแนวทางในการจัดการทรัพยากร

กฎระเบียบว่าด้วยการจัดการแนวเขตพื้นที่โซนพิเศษ บ้านปางยาง หมู่ที่ 1 ตำบลภูคา อำเภอปัว จังหวัดน่าน

### ด้านการอนุรักษ์ทรัพยากรธรรมชาติ

ป่าอนุรักษ์ (บริเวณห้วยป่าเมียง ห้วยอึ่ง ผาเกาะ ชุนห้วยผาหมี่ ห้วยล้นหมา ห้วยแปงโค้ง)

1. ผู้ใดตัดไม้ในเขต(ป่าสงวน)อนุรักษ์ เขตป่าชุมชน และป่าหวงห้ามของหมู่บ้าน ปรับตั้งแต่ 500 บาท และขึ้นอยู่กับขนาดของต้นไม้
2. ผู้ใดจุดไฟเผาป่า มีโทษปรับตั้งแต่ 1,000 -3,000 บาท
3. ผู้ใดทำความสกปรกบริเวณป่าต้นน้ำ มีโทษปรับ 500 บาท

ป่าใช้สอย(บริเวณรอบที่ทำกินของส่วนบุคคล)

1. ห้ามขายไม้ออกนอกชุมชนโดยเด็ดขาด
2. ผู้ที่จะตัดไม้หากไม่ใช้ริมไร้ของตนเองจะต้องขอจากเจ้าของไร่ก่อน





### ที่ทำกิน

1. ต้องทำแนวกันไฟล้อมรอบบริเวณพื้นที่ทำกินของหมู่บ้าน เพื่อป้องกันไม่ให้ไฟลุกลามเข้าไปเขตพื้นที่หมู่บ้านข้างเคียง
2. ในการจุดไฟเผาไร่ต้องแจ้งเจ้าของพื้นที่ที่ติดกัน สถานีควบคุมไฟฟ้า และหน่วยงานที่เกี่ยวข้องทราบทุกครั้ง ถ้าหากเกิดการลุกลามไปยังพื้นที่อื่น เจ้าของไร่ต้องรับผิดชอบค่าเสียหายที่เกิดขึ้น
3. ห้ามผู้ที่มีพื้นที่ติดกับเขตตำบลอื่นหรือพื้นที่ป่าของหน่วยจัดการต้นน้ำน้ำยาง สาขา 1 บุกรุกแผ้วถางพื้นที่เพิ่มเติม
4. เจ้าของไร่ในเขตตำบลศิลาเพชรซึ่งเป็นพื้นที่ทำกินบ้านปางยางนั้น ให้เว้นระยะห่างจากห้วยไม่น้อยกว่า 150 เมตร และให้ยึดแนวเขตตามที่อุทยานร่วมกับหน่วยงานในพื้นที่ ภาศิทำงานร่วมร่วมกันสำรวจ

### ป่าพิธีกรรม

ห้ามล่าสัตว์ในบริเวณป่าเจ้าที่ ป่าสุสาน ผู้ใดฝ่าฝืนปรับตัวละ 500 บาท (สัตว์เล็ก สัตว์ใหญ่ แล้วแต่กรณี)



### การอนุรักษ์พันธุ์สัตว์

1. ผู้ใดจับสัตว์ป่าหรือฆ่าสัตว์ป่าในเขตอนุรักษ์ของหมู่บ้าน มีโทษปรับตั้งแต่ 500 -1,000 บาทต่อคนต่อครั้ง
2. ผู้ใดจับปลาและหาสัตว์น้ำทุกชนิดในเขตอนุรักษ์ของหมู่บ้าน มีโทษปรับครั้งละ 500 - 1,500 บาท (พื้นที่ลำน้ำกุนตั้งแต่วังมนถึงวังตาด)
3. ห้ามใช้แหลม(แหลน) ระเบิด ชีต หีบแคว(การเปียง เปลี่ยน ปิดกั้น ทางน้ำ)ดักปลาตลอดแนวน้ำกุนถ้าผู้ใดฝ่าฝืนปรับครั้งละ 500 บาทต่อคน ต่อครั้ง และแล้วแต่กรณีความเสียหาย

คณะกรรมการจัดการพื้นที่โซนพิเศษ 15 คน ได้แก่

- |                         |           |
|-------------------------|-----------|
| 1. นายสมหมาย พนะสัน     | ประธาน    |
| 2. นายวัชรินทร์ พนะสัน  | รองประธาน |
| 3. นายนันทิพัฒน์ อินป่า | กรรมการ   |
| 4. นายดี พนะสัน         | กรรมการ   |
| 5. นายปั้น พนะสัน       | กรรมการ   |
| 6. นายคำ พนะสัน         | กรรมการ   |
| 7. นายด้วง พนะสัน       | กรรมการ   |

8. นายเอื้อง พนะสัน	กรรมการ
9. นายบุญส่ง พนะสัน	กรรมการ
10. นายศักดิ์ทิช พนะสัน	กรรมการ
11. นายมัน พนะสัน	กรรมการ
12. นายเสกฐวุฒิ พนะสัน	กรรมการ
13. นายพัฒน์ พนะสัน	กรรมการ
14. นายถวัลย์ พนะสัน	เหรัญญิก
15. นายธำรงค์ พนะสัน	เลขานุการ

#### 4.3 รูปแบบการใช้ประโยชน์ทรัพยากรของคนในชุมชน

1. การเก็บหาของป่าเพื่อเป็นรายได้ เช่น น้ำผึ้ง ไช้ผึ้ง ในประเด็นน้ำผึ้งชาวบ้านจะมีรายได้รวมทั้งหมู่บ้านปีละไม่ต่ำกว่า 100,000 บาท
2. การเก็บหาเพื่อเป็นอาหารได้แก่ เห็ด หน่อไม้ สัตว์ป่าเช่น นก ไก่ป่า หมูป่า ตะกวด
3. การใช้ประโยชน์จากไม้ ไม้ก่อสร้างในเขตพื้นที่ทำกินของตนเอง ไม้ฟืนใช้ไม้ที่เหลือจากการเผาไร่





#### 4.4 ผลจากการจัดการทรัพยากร

- ขณะนี้มีอยู่ 9 ราย รักษาที่ไร่หมუნเวียนไร่ป่าเป็นของชุมชนจำนวน 73 ไร่ เป็นความเสียหายของบุคคล ไม่ทำการผลิต แต่สามารถเข้าไปใช้ประโยชน์ได้ เพื่อรักษาความชุ่มชื้นแก่ต้นน้ำขุนน้ำ เช่น พื้นที่คุณสมหมายเก็บไว้เป็นป่า 5 ไร่
- เป้าหมายในอนาคตคือ คนในชุมชนเสียหายที่ดินคนละ 5 ไร่ เพื่อให้กลายเป็นป่าชุมชน แต่ในระยะแรกอาจเริ่มต้นจาก คนละ 1 ไร่ก็ได้ โดยเฉพาะที่ดินที่อยู่บริเวณขุนน้ำ แล้วในระยะยาวเมื่อทำความเข้าใจกันได้ก็สามารถรวมป่าให้กลับมาเป็นผืนเดียวกันได้
- การเพิ่มขึ้นของป่าชุมชนจะนำมาสู่การเพิ่มขึ้นของอาหารจากป่าด้วย เช่น สัตว์ป่าจะกลับมา ต้นไม้ที่เกิดจากธรรมชาติจะโตเร็วมาก
- ความมั่นคงทางอาหาร ถึงที่สุดจะกลับไปสู่การมีป่าไม้ที่สมบูรณ์ จะทำให้มีน้ำกินน้ำใช้ การผลิตในชุมชนก็จะไม่มีปัญหา นั่นคือ ชีวิตของคนปวงวางอยู่กับป่า ถ้าป่าสมบูรณ์จริงๆ หนึ่งครอบครัวใช้ป่าแค่ 5 ไร่ก็เพียงพอแล้ว (หรือ อย่างน้อยๆ ก็คือไม่น้อยกว่า 1 ไร่) อาหารก็อยู่ในนั้น อาหารปลอดภัยก็อยู่ในนั้น อาหารหลากหลายก็อยู่ในนั้น ลดค่าใช้จ่ายก็จากตรงนั้น และรายได้ก็อยู่ในนั้น

#### 4.5 ความท้าทายและแนวทางในอนาคตของชุมชน

สรุปได้ 4 แนวทาง ดังนี้ 1) ควรมีการศึกษาถึงคุณประโยชน์และแนวทางการจัดการพื้นที่ป่าที่ปล่อยจากไร่เหล่า 73 ไร่ เพื่อให้เป็นพื้นที่ใช้ประโยชน์สูงสุดของชุมชนทั้งในด้านความมั่นคงทางอาหาร แหล่งสมุนไพร และวนเกษตร 2) มีการจัดการน้ำทั้งระบบอย่างเป็นธรรม โดยเชื่อมโยงกับป่าต้นน้ำป่าที่ปล่อยไว้มาสู่พื้นที่ชุมชน พื้นที่เกษตร และนาขั้นบันได 3) หารูปแบบตัวอย่างการปรับตัวในระดับครัวเรือน หรือครัวเรือนนำร่อง และ 4) พัฒนารฐานข้อมูลและการติดตามสภาพภูมิอากาศในท้องถิ่น รวมทั้งผลกระทบต่างๆที่เกิดขึ้นในปัจจุบัน เช่น แผ่นดินถล่ม และผลกระทบ หรือความเสี่ยงที่จะเกิดขึ้นในอนาคต

#### 5. แนวทางการจัดการองค์ความรู้ของชุมชน

ชุมชนมีการจัดกิจกรรมให้ความรู้ด้านป่าชุมชนและวัฒนธรรมกับเด็กและเยาวชนในโรงเรียน

แหล่งเรียนรู้พันธุ์พืชท้องถิ่น  
และความหลากหลายทางชีวภาพ  
ของชุมชนบ้านปางยาง  
ต. ภูคา อ. ปัว จ. น่าน

รายชื่อผู้บริจาคที่ดินเพื่อเป็นสาธารณะประโยชน์บ้านปางยาง เมื่อปี พ.ศ. 2550

1. นายด้วง พนะสัน	จำนวน 2.60 ไร่
2. นายเอื้อง พนะสัน	จำนวน 5.76 ไร่
3. นายศักดิ์ พนะสัน	จำนวน 5.65 ไร่
4. นายลอย พนะสัน	จำนวน 2.17 ไร่
5. นายสมหมาย พนะสัน	จำนวน 2.14 ไร่
6. นายบุญส่ง พนะสัน	จำนวน 2.34 ไร่
7. นายปิ่น พนะสัน	จำนวน 24.18 ไร่
8. นายคำ พนะสัน	จำนวน 15.39 ไร่
9. นายออน พนะสัน	จำนวน 13.28 ไร่
รวม จำนวน	73.68 ไร่

## 6. การแก้ไขและปรับตัวต่อการเปลี่ยนแปลงสภาพภูมิอากาศ

จากเวทีการระดมประสบการณ์ในประเด็นปรากฏการณ์ ภัยธรรมชาติ และผลกระทบจากการเปลี่ยนแปลงสภาพภูมิอากาศในท้องถิ่นของบ้านปางยางที่เกิดขึ้นในรอบปี พ.ศ. 2553 ที่ผ่านมา ชาวบ้านได้สะท้อนมุมมองต่างๆ ดังนี้ 1) อากาศเปลี่ยนแปลงบ่อย ร้อนๆหนาวๆ แดดแรงขึ้น วันเดียวมีหลายฤดู ส่งผลให้เกิดโรคระบาดในพืช ข้าวไร่ ข้าวโพดเป็นโรคเชื้อรา เป็นจุดมีแมลงกินใบ ปลวกกินราก และยังพบการระบาดของเพลี้ยกระโดด เพลี้ยไฟ ซึ่งไม่เคยพบมาก่อน สุขภาพเด็ก และชาวบ้านป่วย เป็นไข้หวัด มีอาการไอบ่อยขึ้น น้ำไม่พอใช้บางช่วงเวลาทำให้เกิดการแย่งชิงน้ำ นอกจากนี้พบสัตว์เลื้อย ได้แก่ ปลา และไก่ ตายมากขึ้น 2) ผลไม้ออกดอกออกผลไม่ตรงตามฤดูกาล ส่งผลให้ได้ผลผลิตไม่เต็มที่ ผลผลิตลดลง ราคาตกต่ำลง 3) ฤดูฝนมาช้ากว่าปกติ ปกติมาช่วงเดือน เม.ย.-พ.ค. ปัจจุบันมาช่วงเดือน มิ.ย.-ก.ค. ส่งผลให้ ข้าวไร่ ข้าวโพดตายหลังจากแตกยอดแล้วฝนตกมา และผักข้าวโพดที่เก็บเกี่ยวมีความชื้นสูง เกิดเชื้อราได้ง่าย เสียค่าใช้จ่ายและเวลาในการตาก และ 4) ฝนตกหนักมีปริมาณมากในช่วงเวลาสั้นๆ (รูปแบบหรือพฤติกรรมฝนเปลี่ยน) ส่งผลให้ พืชเกษตรเสียหายทั้งข้าวไร่ ข้าวโพด และผักสวนครัว และเกิดดินโปดหรือแผ่นดินถล่มมากขึ้น ทั้งในป่า ไร่เหล่า พื้นที่เกษตร

แนวทางการปรับเปลี่ยนวิถีการผลิตควบคู่การอนุรักษ์ มีรายละเอียด ดังนี้

1. การปลูกพืชผสมผสานและการนําน้ำขึ้นบันได จากการดำเนินงานของโครงการจัดการพื้นที่คุ้มครองอย่างมีส่วนร่วม ที่เข้าดำเนินงานในพื้นที่มีการเก็บข้อมูลพื้นที่ชุมชนปีพ.ศ. 2549 ชุมชนไม่มีพื้นที่ป่าต้นน้ำในเขตชุมชนตนเอง แต่เมื่อโครงการเข้าไปดำเนินกิจกรรมและชวนชาวบ้านแลกเปลี่ยนวิเคราะห์ปัญหาให้เห็นถึงแนวทางการประกอบอาชีพ และการทำนาที่ต้องอาศัยน้ำ ทำให้ชาวบ้านกลุ่มหนึ่งมีแนวคิดที่จะคืนพื้นที่ทำไร่เป็นพื้นที่ป่าใช้สอย และกำลังพัฒนาเป็นระบบวนเกษตร จำนวน 9 ราย พื้นที่ 73 ไร่ โดยมีผู้ใหญ่สมหมาย พนะสัน เป็นแกนนำ ปัจจุบันมีผู้ปรับพื้นที่ทำแล้ว 42 ครอบครัวยุ และ มีพื้นที่รวมทั้งสิ้น 95 ไร่ ทั้งนี้การทำนาขึ้นบันได นอกจากได้ข้าว ได้ป่า แล้ว ชุมชนยังได้พัฒนาเป็นแหล่งเรียนรู้การทำนาขึ้นบันไดและการฟื้นฟูป่าให้กับชุมชนต่างๆ ทั้งในและต่างจังหวัดเข้ามาศึกษาดูงานอย่างต่อเนื่อง

2. การเพิ่มพื้นที่ป่าเพื่ออนุรักษ์ต้นน้ำ จำนวน 73 ไร่ โดยพื้นที่ป่าพื้นฟูมีอายุประมาณ 4 ปีกว่า จากการเสียสละของชาวบ้านจำนวน 9 ราย ในปี พ.ศ. 2553 ป่าพื้นฟูมีการกักเก็บคาร์บอนได้ 2.55 ตันคาร์บอนต่อไร่ ถ้าคิดเป็นพื้นที่ป่ารวม 73 ไร่ จะกักเก็บคาร์บอนได้ 186.15 ตันคาร์บอน และในปี พ.ศ. 2554 ป่าพื้นฟูดังกล่าวสามารถกักเก็บคาร์บอนได้เพิ่มขึ้นเป็น 4.03 ตันคาร์บอนต่อไร่ หากคิดเป็นพื้นที่ป่ารวม 73 ไร่ จะกักเก็บคาร์บอนได้ 294.19 ตันคาร์บอน สามารถดูดซับก๊าซคาร์บอนไดออกไซด์ได้ 1,706.73 ตันก๊าซคาร์บอนไดออกไซด์ และปล่อยก๊าซออกซิเจนให้





มนุษย์ได้หายใจถึง 782.54 ตันก๊าซออกซิเจน ซึ่งพบว่าอัตราการเพิ่มพูนของปริมาณคาร์บอนคิดเป็น 1.48 ตันคาร์บอนต่อไร่ต่อปี ซึ่งข้อมูลนี้สามารถนำไปสร้างความร่วมมือ และการสนับสนุนจากภาคีเอกชนในท้องถิ่นได้ ให้มาหนุนเสริมการจัดการทรัพยากรเพื่อรองรับการปรับตัวในชุมชนต่อไป

## เอกสารอ้างอิง

โครงการจัดการพื้นที่คุ้มครองอย่างมีส่วนร่วม อุทยานแห่งชาติติดยกภูคา จังหวัดน่าน 2550.

สรุปย่อการประชุม เวทีสร้างข้อตกลงร่วมกัน ในการหมายแนวเขตพื้นที่โซนพิเศษอย่างมีส่วนร่วม บ้านปางยาง หมู่ที่ 1 ตำบลภูคา อำเภอบัว จังหวัดน่าน.  
เอกสารอัดสำเนา 8 หน้า

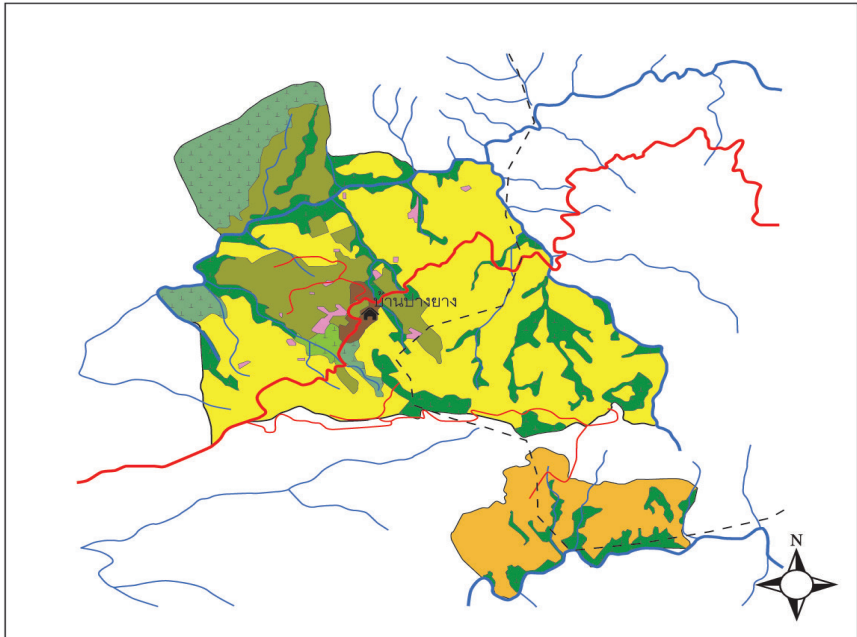
สมศักดิ์ แก้วศรีนวล และคณะ 2554. ภัยพิบัติทางธรรมชาติกับการปรับตัวของชุมชนท่ามกลางการเปลี่ยนแปลงสภาพภูมิอากาศในท้องถิ่นจังหวัดน่าน กรณีศึกษา : ชุมชนบนพื้นที่สูง บ้านปางยาง ตำบลภูคา อำเภอบัว จังหวัดน่าน. เอกสารอัดสำเนา 9 หน้า

# ชุมชนบ้านปางยาง

## หมู่ที่ 1 ต.ภูคา อ.ปัว จ.น่าน

### แผนที่การใช้ประโยชน์ที่ดิน

บ้านปางยาง หมู่ 1 ต.ภูคา อ.ปัว จ.น่าน



— แนวเขตจังหวัด	■ แหล่งน้ำ	🏠 หมู่บ้าน	■ พื้นที่หมุนเวียน	■ พื้นที่ป่าพิธีกรรม
- - - แนวเขตอำเภอ	■ ทางน้ำสายหลัก	■ ที่อยู่อาศัย	■ พื้นที่นา	■ พื้นที่ป่าใช้สอย
- - - - - แนวเขตตำบล	■ ทางน้ำสายรอง	■ ถนนสายหลัก	■ พื้นที่ไร่ถาวร	■ พื้นที่ป่าอนุรักษ์
- - - - - แนวเขตอุทยานแห่งชาติ	■ ถนนสายรอง	■ พื้นที่สวน(ไม้ยืนต้น)		

ศูนย์วนศาสตร์ชุมชนเพื่อคนกับป่า-ประเทศไทย

ตู้ปณ. 1111

ที่ทำการไปรษณีย์เกษตรศาสตร์

กรุงเทพ 10903

โทร +66 (0)2 940 5700

โทรสาร +66 (0)2 561 4880

Email: [thailand@recoftc.org](mailto:thailand@recoftc.org)

[www.recoftc.org](http://www.recoftc.org)



Printed on recycled paper.