



ชุมชนบ้านอ่าวขาม

หมู่ที่ 5 ต.อ่าวใหญ่ อ.เมือง จ.ตราด

ศูนย์วนศาสตร์ชุมชนเพื่อคนกับป่า-ประเทศไทย
RECOFTC - The Center for People and Forests, Thailand



“คนท้องถิ่น คือ กุญแจที่สำคัญ สู่ป่าที่สมบูรณ์”

ศูนย์วนศาสตร์ชุมชนเพื่อคนกับป่า

RECOFTC-The Center for People and Forests

ศูนย์วนศาสตร์ชุมชนเพื่อคนกับป่า - รีคอฟ (RECOFTC) ก่อตั้งขึ้นเมื่อ พ.ศ. 2530 เป็นองค์กรที่มีลักษณะเฉพาะและมีความสำคัญในแวดวงของงานด้านวนศาสตร์ชุมชนและยังเป็นองค์กรความร่วมมือในระดับประเทศที่ไม่แสวงหาผลกำไร เป็นองค์กรที่มีความเชี่ยวชาญในการเสริมสร้างศักยภาพด้านวนศาสตร์ชุมชนและการพัฒนาการจัดการป่าไม้อย่างยั่งยืน รีคอฟดำเนินงานโดยความร่วมมือกับเครือข่ายยุทธศาสตร์และภาคีพันธมิตรซึ่งรวมถึง ภาครัฐ องค์กรพัฒนาเอกชน องค์กรภาคประชาสังคม ภาคธุรกิจ ชุมชนท้องถิ่น รวมถึงสถาบันวิจัยและสถาบันการศึกษาทั้งในระดับประเทศและภูมิภาคเอเชียแปซิฟิก ด้วยประสบการณ์ในระดับนานาชาติที่มากกว่า 20 ปี ภายใต้แนวทางที่หลากหลายในการเสริมสร้างศักยภาพที่ครอบคลุมถึงการวิเคราะห์และศึกษาวิจัย การสร้างพื้นที่สาธิต และจัดทำเอกสารด้านการฝึกอบรม โดยเป็นองค์กรที่ร่วมสร้างนวัตกรรมเพื่อแก้ปัญหาทางงานเพื่อคนกับป่า บนหลักการในสิทธิที่เข้มแข็ง, มีธรรมาภิบาล และการแบ่งปันผลประโยชน์อย่างเป็นธรรม

วิสัยทัศน์

ชุมชนท้องถิ่นในภูมิภาคเอเชียแปซิฟิกมีส่วนร่วมอย่างแข็งขันในการจัดการภูมินิเวศป่าไม้อย่างเป็นธรรมและยั่งยืน

ภารกิจ

เสริมสร้างศักยภาพความสามารถในทุกกระดับเพื่อหนุนช่วยและสนับสนุนคนในภูมิภาคเอเชียแปซิฟิกในการพัฒนาป่าชุมชนและการจัดการทรัพยากรป่าไม้เพื่อผลประโยชน์ทางเศรษฐกิจ-สังคมและสิ่งแวดล้อมที่เหมาะสม

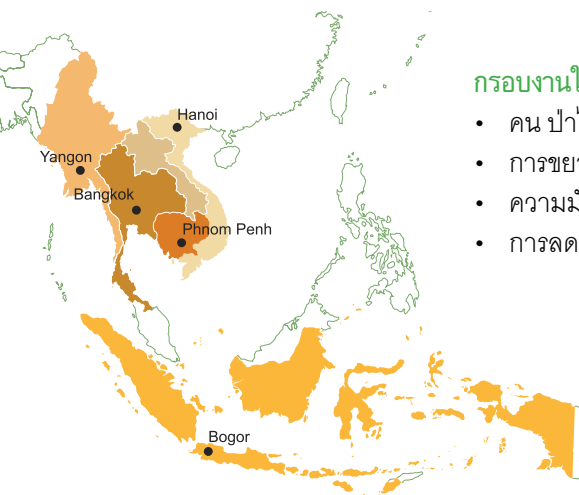
กรอบงานในการทำงาน

- คน ป่าไม้ ภายใต้การเปลี่ยนแปลงสภาพภูมิอากาศ
- การขยายงานป่าชุมชนและการจัดการป่าอย่างยั่งยืน
- ความมั่นคงทางเศรษฐกิจและวิถีชีวิตท้องถิ่น
- การลดปัญหาความขัดแย้งด้านป่าไม้

เราทำงานที่ไหนบ้าง

ครอบคลุมภูมิภาคเอเชียแปซิฟิก โดยมีแผนงานระดับประเทศ ใน 5 ประเทศ คือ

- ประเทศไทย
- ประเทศกัมพูชา
- ประเทศเวียดนาม
- ประเทศอินโดนีเซีย
- ประเทศพม่า



ศูนย์วนศาสตร์ชุมชนเพื่อคนกับป่า-ประเทศไทย

RECOFTC – The Center for People and Forests, Thailand

ศูนย์วนศาสตร์ชุมชนเพื่อคนกับป่า-ประเทศไทย หรือ รีคอฟ-ประเทศไทย (RECOFTC-Thailand) ได้รับการพัฒนาขึ้นในปี พ.ศ. 2536 จากโครงการที่มีการทำงานในพื้นที่และเน้นงานวิจัยเป็นหลัก ภายใต้การดำเนินงานของศูนย์วนศาสตร์ชุมชนเพื่อคนกับป่า (RECOFTC) โดยมีเป้าหมายเพื่อสนับสนุนให้เกิดการพัฒนาองค์ความรู้ที่เป็นประโยชน์กับการขับเคลื่อนงานด้านป่ากับชุมชน ทั้งในระดับพื้นที่และระดับนโยบาย โดยดำเนินงานในประเด็นคนกับป่า ภายใต้ความเปลี่ยนแปลงทางสภาพภูมิอากาศ การเสริมสร้างศักยภาพความเข้มแข็งให้องค์กรชุมชน ผู้จัดการป่า และผู้ปฏิบัติงาน ทั้งรัฐและองค์กรพัฒนาเอกชน และองค์กรชุมชน ให้สามารถจัดการทรัพยากร ดิน น้ำ ป่า ในพื้นที่ที่ชุมชนดูแลจัดการได้อย่างยั่งยืน และการส่งเสริมและสนับสนุนเครือข่ายป่าชุมชน-ประเทศไทย เพื่อการขยายแนวคิดป่าชุมชนและการจัดการป่าอย่างยั่งยืนผ่านกระบวนการ วิจัยเชิงปฏิบัติการ การฝึกอบรมหลักสูตรต่างๆ การจัดเวทีประชุมและสัมมนาระดับท้องถิ่นและระดับชาติร่วมกับองค์กรและหน่วยงานที่เกี่ยวข้อง รวมทั้งให้ความสำคัญกับเยาวชน ในฐานะที่เป็นกลุ่มเป้าหมายในการสร้าง ความยั่งยืนแก่การจัดการทรัพยากรธรรมชาติและสิ่งแวดล้อมในทุกๆ ระดับ โดยงานที่ผ่านมาก็คือการส่งเสริมผู้นำสนับสนุนของค์กรชุมชน และเครือข่ายเยาวชนเพื่อสานต่อเจตนารมณ์ของชุมชนที่เกี่ยวข้องกับการอนุรักษ์และจัดการทรัพยากรธรรมชาติในพื้นที่เป้าหมายตามภูมิภาคต่างๆ

วิสัยทัศน์

ชุมชนท้องถิ่นในประเทศไทยมีส่วนร่วมอย่างแข็งขันในการจัดการภูมินิเวศป่าไม้ที่มีความเป็นธรรมและเกิดความยั่งยืนทางระบบนิเวศ

เป้าหมาย

เกิดความมั่นคงของวิถีชีวิตและระบบนิเวศสำหรับชุมชนท้องถิ่นในประเทศไทย โดยคำนึงถึงสิทธิชุมชน วัฒนธรรมและองค์ความรู้ท้องถิ่น ในการจัดการภูมินิเวศป่าไม้อย่างมีส่วนร่วมและมีประสิทธิภาพ ภายใต้การสนับสนุนของภาครัฐและระบบกฎหมาย

กรอบงานและกิจกรรม

- **คนกับป่า ภายใต้การเปลี่ยนแปลงสภาพภูมิอากาศ:** ให้ความสำคัญต่อชุมชนและภาคป่าไม้ในการปรับตัวและการสร้างมาตรการการรับมือกับความเปลี่ยนแปลงสภาพภูมิอากาศ
- **เสริมสร้างศักยภาพความเข้มแข็งให้ผู้มีส่วนได้ส่วนเสีย, องค์กรและผู้นำชุมชน:** ให้สามารถจัดการทรัพยากร ดิน น้ำ ป่า ในพื้นที่ที่ชุมชนดูแลได้อย่างเป็นธรรมและยั่งยืน
- **ส่งเสริมและสนับสนุนเครือข่ายป่าชุมชนในระดับท้องถิ่นและระดับชาติ:** เพื่อการขยายแนวคิดป่าชุมชนรวมถึงการยกระดับเพื่อนำไปสู่การข้อเสนอเชิงนโยบายเพื่อการสนับสนุนจัดการป่าอย่างยั่งยืน

ชุมชนบ้านอ่าวขาม

หมู่ที่ 5 ต.อ่าวใหญ่ อ.เมือง จ.ตราด



1. ประวัติชุมชน

จากคำกล่าวขานของผู้มีประสบการณ์ในชุมชนบ้านอ่าวขาม ชื่อหมู่บ้านนั้นมีที่มาจากในหมู่บ้าน บริเวณที่เป็นอ่าว จะมีต้นมะขามขนาดใหญ่อยู่ข้างบ้านผู้ใหญ่บ้าน (นายมานิตย์ ฉายศิริ ผู้ใหญ่บ้านอ่าวขาม คนปัจจุบัน) ตั้งแต่นั้นมาชาวบ้านจึงเรียกชื่อบ้านนี้ว่า บ้านอ่าวขาม เริ่มตั้งหมู่บ้านเมื่อปีพ.ศ. 2515 โดยแยกมาจากหมู่ 2 ต.อ่าวใหญ่ มีนายประจวบ สุภาพ เป็นผู้ใหญ่บ้านคนแรก

2. ลักษณะทางกายภาพ

หมู่บ้านอ่าวขามตั้งอยู่หมู่ที่ 5 ตำบลอ่าวใหญ่ อำเภอเมืองตราด จังหวัดตราด อยู่ห่างจากตัวอำเภอเมืองตราดประมาณ 23 กิโลเมตร ทิศเหนือ ติดต่อกับหมู่ที่ 2 ตำบลอ่าวใหญ่ ทิศใต้ ติดต่อกับหมู่ที่ 6 ตำบล อ่าวใหญ่ ทิศตะวันออก ติดต่อกับหมู่ที่ 4 ตำบลอ่าวใหญ่ และทิศ

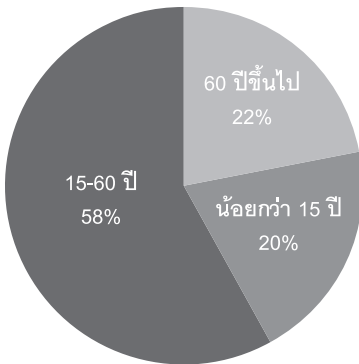
ตะวันตกติดต่อกทะเลอ่าวไทย มีเนื้อที่ทั้งหมดประมาณ 2,127 ไร่ จำแนกเป็นพื้นที่ 1) ที่อยู่อาศัย และสวน ประมาณ 1,905 ไร่ 2) พื้นที่เพาะเลี้ยงสัตว์น้ำ ประมาณ 115 ไร่ 3) พื้นที่ป่าชายเลน ประมาณ 65 ไร่ และ 4) พื้นที่แหล่งน้ำ ประมาณ 42 ไร่ และพื้นที่หน้าชายฝั่งทะเลยาวประมาณ 2,750 เมตร (จากการแปลภาพถ่ายทางอากาศและสำรวจภาคสนาม) สภาพทั่วไปประกอบด้วยพื้นที่สวนผลไม้ และพื้นที่ชายหาดติดทะเล ส่วนใหญ่ประกอบอาชีพทำสวนผลไม้ และอาชีพทำการประมง การตั้งถิ่นฐานบ้านเรือนกระจายไปตามพื้นที่สวนผลไม้ของแต่ละบุคคล ลักษณะความสัมพันธ์เป็นแบบเครือญาติ

3. ลักษณะทางเศรษฐกิจ-สังคม และวัฒนธรรม

3.1 ประชากร กลุ่มฐานะ และอาชีพ

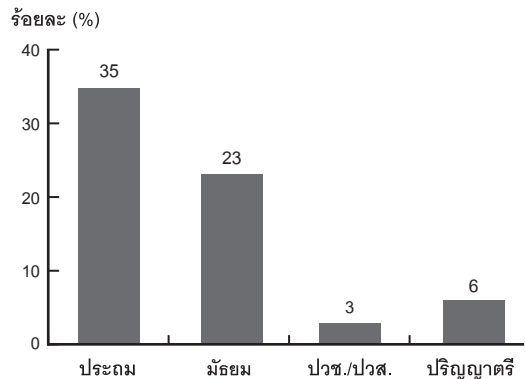
ประชากรทั้งหมดจำนวน 644 คน แยกเป็นชาย 311 คน และหญิง 333 คน มีครัวเรือนจำนวน 207 ครัวเรือน (อบต.อ่าวใหญ่, เม.ย. 53) ส่วนใหญ่จบการศึกษาระดับประถมศึกษา ร้อยละ 35 รองลงมาคือระดับมัธยมศึกษา ร้อยละ 23 ระดับปริญญาตรี ร้อยละ 6 และระดับอนุปริญญา ร้อยละ 3 ตามลำดับ ส่วนใหญ่นับถือศาสนาพุทธ ภาพที่ 1 และ ภาพที่ 2 แสดงรายละเอียดประชากรตามกลุ่มอายุ และระดับการศึกษา

สัดส่วนของประชากรตามกลุ่มอายุ
บ.อ่าวขาม ต.อ่าวใหญ่ อ.เมือง จ.ตราด



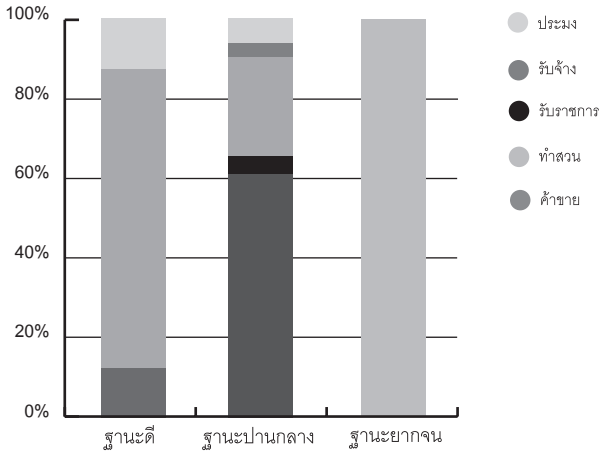
ภาพที่ 1 สัดส่วนประชากรตามกลุ่มอายุ

สัดส่วนของประชากรตามการศึกษา
บ.อ่าวขาม ต.อ่าวใหญ่ อ.เมือง จ.ตราด



ภาพที่ 2 สัดส่วนประชากรตามระดับการศึกษา

สัดส่วนอาชีพในกลุ่มฐานะต่าง ๆ
 บ.อ่าวขาม ต.อ่าวใหญ่ อ.เมือง จ.ตราด



ภาพที่ 3 สัดส่วนอาชีพหลักในกลุ่มฐานะต่างๆ

เมื่อจัดกลุ่มฐานะครัวเรือนของชุมชนออกเป็น 3 กลุ่มฐานะ คือ ฐานะดี ฐานะปานกลาง และฐานะยากจน โดยใช้เกณฑ์ที่กำหนดขึ้นโดยผู้นำชุมชน¹ มีครัวเรือนฐานะดีร้อยละ 9 ฐานะปานกลางร้อยละ 89 และฐานะยากจนร้อยละ 2 ของจำนวนครัวเรือนทั้งหมด และในแต่ละกลุ่มฐานะประกอบด้วยอาชีพหลักต่างๆ ดังแสดงในภาพที่ 3

ในภาพรวมนั้นคนในชุมชนอ่าวขามมีอาชีพหลักจากการทำสวนผลไม้ ร้อยละ 61 รองลงมาคืออาชีพประมง คิดเป็นร้อยละ 15 ถัดมาเป็นการค้าขาย ร้อยละ 11 และรับจ้าง ร้อยละ 10 ตามลำดับ อาชีพการทำประมงของคนอ่าวขาม เป็นทั้งประมงน้ำลึกโดยการจับสัตว์น้ำในทะเล ห่างจากชายฝั่งประมาณ 3,000 เมตร เช่น การไต่ปลาหมึก การวางอวนปูและกุ้ง เป็นต้น และประมงชายฝั่งโดยการจับสัตว์น้ำในคลองและป่าชายเลน เช่น ปูดำ ปูม้า เป็นต้น

3.2 แหล่งพลังงาน และ แหล่งน้ำในชุมชน

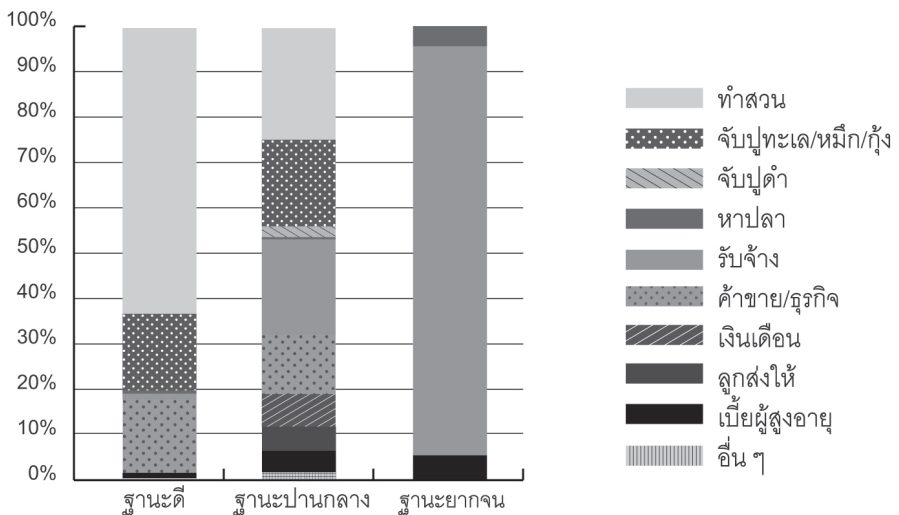
ทุกครัวเรือนในชุมชนใช้ไฟจากรัฐบาล คนในชุมชนใช้แก๊ส และไฟฟ้าเป็นเชื้อเพลิง มีหลายครัวเรือนใช้ถ่านและฟืนในการหุงต้มอาหาร แหล่งน้ำบริเวณส่วนใหญ่ใช้น้ำฝน ร่องลงมา เป็นประปาหมู่บ้าน และบ่อน้ำตื้น แหล่งน้ำอุปโภคส่วนใหญ่น้ำประปาหมู่บ้าน ร่องลงมาเป็น

บ่อน้ำตื้น และน้ำฝน สำหรับแหล่งน้ำเพื่อการเกษตรนั้น ส่วนใหญ่ใช้บ่อน้ำตื้น รองลงมาเป็น น้ำบาดาล น้ำฝน และอ่างเก็บน้ำในการทำสวนผลไม้ นอกจากนี้ในชุมชนมีสระน้ำหนองพุมิเนื้อที่ประมาณ 26 ไร่ ชุมชนใช้เป็นแหล่งน้ำประปาหมู่บ้าน และใช้เพื่อการเกษตร

3.3 การใช้ประโยชน์และถือครองที่ดิน

ที่ดินบ้านอ่าวขามส่วนใหญ่เป็น สวนผลไม้ ได้แก่ มังคุด เงาะ ทุเรียน ลองกอง กัลย สำหรับสวนมะพร้าวจะอยู่ติดกับชายฝั่ง ส่วนสวนยางพารามีบ้างเล็กน้อย นอกจากนี้มีการทำนาทุ่งประมาณ 2 ไร่ โดยคนนอกชุมชน ลักษณะของเอกสารสิทธิ์เป็นโฉนดที่ดินทั้งหมด โดยครัวเรือนมีการถือครองที่ดินเฉลี่ยประมาณ 11.7 ไร่/ครัวเรือน หากพิจารณาตามฐานะ ฐานะดี มีที่ดินเฉลี่ยประมาณ 17.8 ไร่/ครัวเรือน ส่วนฐานะปานกลางมีที่ดินเฉลี่ยประมาณ 6.7 ไร่/ครัวเรือน ทั้งนี้ฐานะยากจนไม่มีที่ดินทำกิน

สัดส่วนแหล่งรายได้ของกลุ่มฐานะต่าง ๆ
บ.อ่าวขาม ต.อ่าวใหญ่ อ.เมือง จ.ตราด



ภาพที่ 4 สัดส่วนแหล่งรายได้ในกลุ่มฐานะต่างๆ

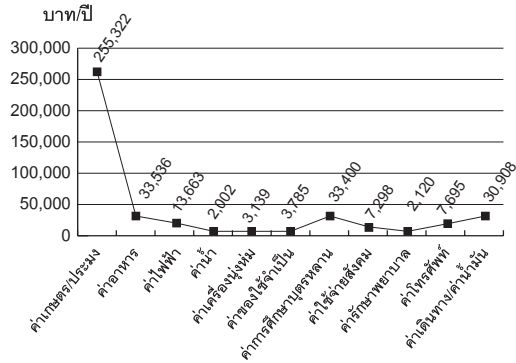


3.4 รายได้และรายจ่ายครัวเรือน

คนในชุมชนอำเภอลำทะเมนชัยมีรายได้เฉลี่ย ต่อครัวเรือนประมาณ 533,923 บาท/ปี เมื่อจำแนกตามกลุ่มฐานะ ครัวเรือนฐานะดีมีรายได้เฉลี่ย 1,212,200 บาท/ปี ฐานะปานกลางมีรายได้เฉลี่ย 274,321 บาท/ปี และฐานะยากจนมีรายได้เฉลี่ย 56,700 บาท/ปี และหากพิจารณาตามกลุ่มฐานะดังภาพที่ 4 ครัวเรือนฐานะดีมีรายได้จากทำสวนผลไม้มากที่สุด รองลงมาคือการทำประมงน้ำจืด จับสัตว์น้ำในทะเลห่างจากชายฝั่งประมาณ 3,000 เมตร เช่น การไถปลาทูหมึก การวางอวนปูและกุ้ง เป็นต้น และการค้าขาย ส่วนครัวเรือนฐานะปานกลางมีรายได้จากการทำสวนและรับจ้างในระดับใกล้เคียงกัน รองลงมาคือการทำประมงชายฝั่ง จับสัตว์น้ำในคลอง และป่าชายเลน เช่น ปูดำ ปูม้า เป็นต้น ส่วนฐานะยากจนมีรายได้จากการรับจ้างเป็นหลัก

สำหรับรายจ่ายของครัวเรือนมีรายจ่ายเฉลี่ย 398,455 บาท/ปี โดยครัวเรือนฐานะดีมีรายจ่ายเฉลี่ยประมาณ 701,178 บาท/ปี ครัวเรือนฐานะปานกลางมีรายจ่ายเฉลี่ยประมาณ 359,391 บาท/ปี และครัวเรือนฐานะยากจนมีรายจ่ายเฉลี่ยประมาณ 49,539 บาท/ปี หากพิจารณาตามประเภทรายจ่ายดังภาพที่ 5 พบว่า ค่าใช้จ่ายในการทำการเกษตร/ประมงมากที่สุด เฉลี่ยต่อครัวเรือนประมาณ 204,258 บาท/ปี รองลงมาเป็น ค่าอาหารเฉลี่ยประมาณ 75,936 บาท/ปี และค่าใช้จ่ายในการเดินทางและค่าน้ำมัน เฉลี่ยประมาณ 62,817 บาท/ปี ตามลำดับ และรายละเอียดของรายจ่ายแยกตามประเภทของรายได้ดังแสดงในภาพที่ 5

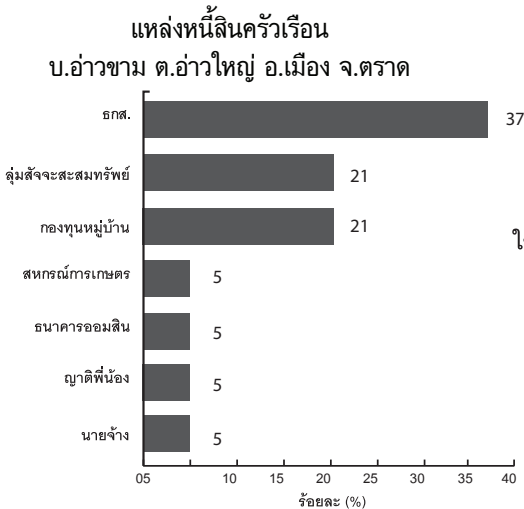
รายจ่ายเฉลี่ยต่อครัวเรือนตามประเภทรายจ่าย บ.อ่าวขาม ต.อ่าวใหญ่ อ.เมือง จ.ตราด



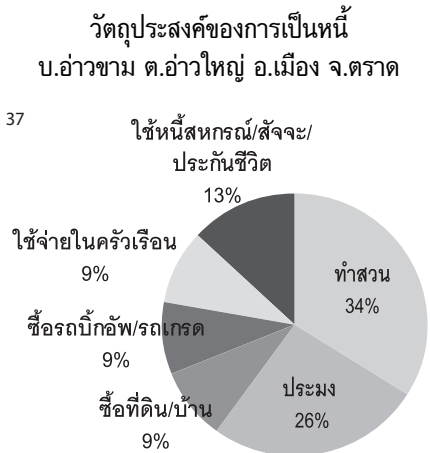
ภาพที่ 5 รายจ่ายเฉลี่ยต่อครัวเรือนตามประเภทรายจ่าย

3.5 การออมและภาวะหนี้สิน

ครัวเรือนในชุมชนมีการออมเงินร้อยละ 90 มีเงินออมเฉลี่ยต่อครัวเรือนประมาณ 67,145 บาท โดยส่วนใหญ่เป็นการออมกับกลุ่มสัจจะสะสมทรัพย์ ร้อยละ 89 รองลงมาคือการฝากธนาคาร ร้อยละ 11 ส่วนหนี้สินมีครัวเรือนที่เป็นหนี้ร้อยละ 85 มีหนี้เฉลี่ยต่อครัวเรือน 272,750 บาท แหล่งของหนี้สิน ส่วนใหญ่เป็น ธกส. ร้อยละ 37 รองลงมาเป็น กลุ่มสัจจะสะสมทรัพย์ และกองทุนหมู่บ้าน เท่ากัน แหล่งละร้อยละ 21 แหล่งของหนี้สินและวัตถุประสงค์ของการเป็นหนี้ ดังแสดงในภาพที่ 6 และภาพที่ 7



ภาพที่ 6 แหล่งหนี้สินครัวเรือน



ภาพที่ 7 วัตถุประสงค์การเป็นหนี้



3.6 กลุ่มองค์กรที่สำคัญในชุมชน

บ้านอ่าวขามมีกลุ่มที่สำคัญ 6 กลุ่ม ได้แก่ กลุ่มกองทุนหมู่บ้าน มีสมาชิก 32 คน กลุ่มสังฆะสะสมทรัพย์ มีสมาชิก 746 คน กลุ่มผู้ใช้น้ำ มีสมาชิก 225 คน กลุ่มอสม.มีสมาชิก 25 คน กลุ่มสตรีอาสา มีสมาชิก 40 คน และกลุ่มผู้เลี้ยงหอยแมลงภู มีสมาชิก 100 คน

4. การจัดการป่าชายเลนและทรัพยากรชายฝั่งของชุมชน

4.1 พัฒนาการในการจัดการป่าชายเลน

เมื่อปี พ.ศ. 2531 นายทุนขยายพื้นที่เลี้ยงกุ้งจากบริเวณชายทะเลบูกrukเข้าไปในป่าชายเลน ส่งผลให้ทรัพยากรสัตว์น้ำทั้งชนิดและปริมาณลดลงจากสารเคมีที่มาจากน้ำที่ปล่อยออกมา ต่อมาเมื่อปี พ.ศ. 2547 ได้รับงบประมาณสนับสนุนกิจกรรมอนุรักษ์ระดับตำบลจาก UNDP/SGP/PTF เพื่อปลูกป่าชายเลน ปัจจุบันมีป่าไม้ปกคลุมเพิ่มขึ้น สัตว์น้ำ และสัตว์ป่าอุดมสมบูรณ์ขึ้น มีกรรมการกลุ่มอนุรักษ์ระดับหมู่บ้าน 15 คน ได้รับการสนับสนุนด้านการอนุรักษ์จากหลายหน่วยงาน ได้แก่ กิจกรรมปลูกป่า โดย สำนักงานทรัพยากรธรรมชาติ และสิ่งแวดล้อมจังหวัดตราด (กสจ.ตราด) สถานีพัฒนาทรัพยากรป่าชายเลนที่ 4 (น้ำเชี่ยว), กรมคุมประพฤติ กิจกรรมศึกษาวิจัยด้านการท่องเที่ยวเชิงอนุรักษ์ โดย คณะวนศาสตร์ มหาวิทยาลัยเกษตรศาสตร์ กิจกรรม

สาธารณะประโยชน์ เช่น เก็บขยะและปลูกป่าในวันสำคัญ โดย ชุมชนร่วมกับ อบต.อ่าวใหญ่ เป็นต้น

การจัดการและฟื้นฟูป่าชายเลนน้ำทะเล

บริเวณบ้านอ่าวขามมีแนวชายฝั่งยาวประมาณ 2.75 กิโลเมตร ส่วนใหญ่มีลักษณะเป็นหาดทราย เมื่อปี พ.ศ. 2531 มีการขยายพื้นที่เลี้ยงกุ้งของเอกชนจากบริเวณชายทะเลบุกกรุกเข้าไปในป่าชายเลน ส่งผลให้พื้นที่ป่าชายเลนลดลง เกิดปัญหาการกัดเซาะชายฝั่งตลอดแนวชายหาด โดยบางแห่งมีการกัดเซาะมากกว่า 10 เมตร การกัดเซาะชายฝั่งที่เริ่มทวีความรุนแรงขึ้นนับตั้งแต่พายุลินดาพัดเข้าฝั่ง เมื่อประมาณปี พ.ศ. 2540 ทำให้ต้นมะพร้าวที่เคยปลูกไว้บริเวณชายฝั่งบ้านอ่าวขามถูกกัดเซาะทำลายไปกว่า 3 แถว

หลังจากเหตุการณ์ดังกล่าวชุมชนเริ่มตระหนักถึงความสำคัญของป่าชายเลนในด้านการป้องกันกรกัดเซาะชายฝั่ง จึงได้จัดตั้งคณะกรรมการกลุ่มอนุรักษ์ระดับหมู่บ้านขึ้น จำนวน 15 คน ในปี พ.ศ. 2547 และเริ่มดำเนินกิจกรรมปลูกป่าชายเลน ตามแนวชายฝั่งบริเวณปากคลองที่เกิดการทับถมของตะกอนเป็นดินเลนงอกใหม่เหมาะสมแก่การขึ้นของป่าชายเลน ภายใต้การสนับสนุนงบประมาณจากโครงการฟื้นฟูความเสื่อมโทรมของสิ่งแวดล้อมในทะเลจีนใต้ และอ่าวไทย (UNEP GEF project) โครงการฟื้นฟูสภาพดินป่าชายเลน จังหวัดตราด ทำให้บางพื้นที่มีป่าชายเลนเกิดขึ้น ปัจจุบันป่าชายเลนเริ่มฟื้นตัวขึ้น สัตว์น้ำอุดมสมบูรณ์ขึ้น





4.2 กลุ่มองค์กรกองทุนและแนวทางในการจัดการทรัพยากร

บ้านอ่าวขามมีกิจกรรมปลูกป่าชายเลนมาตั้งแต่ปี พ.ศ. 2547 โดยการเข้าร่วมในโครงการที่ได้รับทุนสนับสนุนจากกองทุนขนาดเล็กของ UNDP โดยได้จัดตั้งเป็นกลุ่มอนุรักษ์ในระดับตำบล และจัดการปลูกป่า ปล่อยพันธุ์สัตว์น้ำ จัดทำเส้นทางศึกษาธรรมชาติ อยู่บริเวณหมู่ที่ 1 บ้านอ่าวใหญ่ เป็นต้น คนในชุมชนอ่าวขามได้เข้าร่วมในกิจกรรมต่างๆ เหล่านี้อย่างต่อเนื่อง การดำเนินงานเรื่องการจัดการทรัพยากรนี้ใช้โครงสร้างของคณะกรรมการหมู่บ้าน และมีข้อตกลงเบื้องต้นร่วมกันในการเข้าไปหาทรัพยากรในป่าชายเลน แต่ไม่ได้มีการจัดทำเป็นลายลักษณ์อักษร

กองทุนป่าชุมชน

จัดตั้งเมื่อเดือนกุมภาพันธ์ พ.ศ. 2556 โดยการสนับสนุนงบประมาณจากศูนย์วนศาสตร์ชุมชนเพื่อคนกับป่า ภายใต้โครงการเสริมสร้างความเข้มแข็งของเครือข่ายการจัดการทรัพยากรชายฝั่งโดยชุมชนผ่านศูนย์เรียนรู้ชุมชน ในพื้นที่ 6 ตำบล จังหวัดตราด จำนวน 50,000 บาท ทั้งนี้ชุมชนได้รวบรวมทุนจำนวน 5,000 บาท จากกลุ่มผลิตผลไม้คุณภาพปลอดสารเคมี เพื่อสมทบในการจัดตั้งกองทุน รวมเงินกองทุนตั้งต้นจำนวน 55,000 บาท

มีเป้าหมายของการจัดตั้งกองทุนเพื่อ “เป็นเครื่องมือที่ทำให้ชุมชนเข้ามาร่วมดูแลรักษา และใช้ประโยชน์จากป่าชุมชนทั้งป่าบกและป่าชายเลนอย่างยั่งยืน”

โดยมีวัตถุประสงค์ของกองทุนคือ

1) เพื่อหนุนเสริมกิจกรรมดูแลรักษาป่าของกลุ่มอนุรักษ์ธรรมชาติและสิ่งแวดล้อมบ้านอ่าวขาม

2) หนุนเสริมงานสวัสดิการให้กับ กลุ่มอนุรักษ์ธรรมชาติและสิ่งแวดล้อม บ้านอ่าวขาม โครงสร้างการบริหารจัดการกองทุน มีคณะกรรมการ 7 คน ได้แก่

- 1) ไพโรจน์ ไกรญาติ ประธาน
- 2) มานิตย์ ฉายศิริ รองประธาน
- 3) สมพร ไกรสมุทร ผู้ประสานงาน
- 4) ปัทมา บวรสถิตย์
- 5) รำพึง ทองโชติ การเงิน-บัญชี
- 6) จำเนียร ทองโชติ
- 7) พัชรีย์ ทองโชติ ฝ่ายตรวจสอบ

กลไกในการบริหารจัดการของกองทุน

1. คณะกรรมการกองทุนป่าชุมชนบ้านอ่าวขามมีวาระการทำงาน 2 ปี นับตั้งแต่เดือนกันยายน พ.ศ. 2555 จนถึงเดือนกันยายน พ.ศ. 2557

2. คณะกรรมการกองทุนป่าชุมชนบ้านอ่าวขามจะจัดประชุมเพื่อการเปิดรับสมาชิกของกองทุนและการติดตามงานในทุกวันที่ 10 ของทุกเดือน

3. กองทุนป่าชุมชนบ้านอ่าวขามจะให้สมาชิกผู้ในลักษณะฉุกเฉิน กล่าวคือเป็นการกู้ในระยะสั้นเดือนต่อเดือน

4. อัตราดอกเบี้ยของการกู้ยืมคิดเป็นร้อยละ 2 บาทต่อครั้ง ครั้งหนึ่งอาจจะ 1-2 อาทิตย์แล้วแต่สมาชิกจะตกลงและทำสัญญากับคณะกรรมการกองทุนฯไว้ ดังนั้นดอกเบี้ยอาจจะสูงหรือต่ำกว่านี้ขึ้นอยู่กับระยะเวลาของการกู้ยืมของสมาชิกด้วยและในเช่นเดียวกันของแต่ละเดือนสมาชิกท่านเดียวอาจจะกู้ฉุกเฉินได้ครั้งละ 2-3 ครั้ง ทั้งนี้ระยะเวลาการกู้สั้นนั่นเอง

5. สมาชิกกองทุนฯต้องเป็นประชาชนที่อาศัยและมีทะเบียนบ้านอยู่ในบ้านอ่าวขามเท่านั้นและต้องเป็นสมาชิกของกองทุนในชุมชนกองทุนใดกองทุนหนึ่งเพื่อเป็นหลักประกันในการกู้ยืมได้ ในการกู้ยืมในแต่ละครั้งสมาชิกต้องมีการทำสัญญาและค้ำประกันดังเช่นการกู้ยืม

ในกองทุนต่างๆในชุมชนด้วย

6. ในส่วนของดอกเบี้ยที่ได้จากการที่ให้สมาชิกกู้ยืมนั้นทางคณะกรรมการกองทุนฯได้แบ่งสัดส่วนในการนำไปทำงานดังนี้

- 6.1 สะสมสำหรับกิจกรรมปลูกป่าชุมชนในแต่ละปี จำนวน 40%
- 6.2 เป็นเงินสำรองสำหรับการทำงานของคณะกรรมการกองทุนฯ จำนวน 20%
- 6.3 สมทบกับเงินต้น (แม่ไก่) เพื่อให้กองทุนได้โตขึ้นอย่างมั่นคง จำนวน 40 %

4.3 รูปแบบการใช้ประโยชน์ทรัพยากรของคนในชุมชน

บริเวณบ้านอ่าวขามในปัจจุบันมีสภาพป่าชายเลนเหลืออยู่น้อยมาก ปัจจัยส่วนหนึ่งคือสภาพชายฝั่งเดิมส่วนใหญ่มีลักษณะเป็นหาดทราย มีพื้นที่เหมาะสมกับป่าชายเลนอยู่บ้างคือบริเวณปากคลอง แต่ชุมชนอ่าวขามได้พยายามปลูกป่าชายเลนขึ้นตามชายฝั่งมาตั้งแต่ปี พ.ศ. 2547 ทำให้บางพื้นที่มีป่าชายเลนเกิดขึ้นและเป็นที่อาศัยของสัตว์น้ำหลายๆ ชนิด และชุมชนเล็งเห็นความสำคัญของป่าชายเลนมากขึ้นในการเป็นแหล่งอนุบาลสัตว์น้ำ และช่วยป้องกันคลื่นลม คนในชุมชนได้ใช้ประโยชน์จากทรัพยากรหน้าทะเล เช่น ปลูก ปูดำ ปูม้า กุ้ง ปลา หอยแครง และ หอยขาว

4.4 ผลจากการจัดการทรัพยากร

จากการประเมินผลในการจัดการป่าชายเลนบ้านอ่าวขามด้วยการใช้ผังใยแมงมุม และจากการอภิปรายในที่ประชุมกลุ่มย่อย ซึ่งผ่านการวิเคราะห์จาก 3 กลุ่มหลักๆ ได้แก่ กลุ่มผู้นำ และกลุ่มอนุรักษ์ / กลุ่มผู้ใช้ประโยชน์ และกลุ่มเยาวชน พบว่ามีประเด็นที่น่าสนใจดังนี้

(1) ความร่วมมือในการจัดการทรัพยากรระหว่าง ภาครัฐ องค์กรปกครองท้องถิ่น และชุมชน มีความร่วมมือในระดับปานกลางจากองค์กรที่เกี่ยวข้อง เช่น สำนักงานทรัพยากรธรรมชาติและสิ่งแวดล้อมจังหวัดตราด (ทสจ.ตราด), กรมคุมประพฤติ, สถาบันพัฒนาทรัพยากรป่าชายเลนที่ 4 (น้ำเชี่ยว, ตราด) โดยได้รับการสนับสนุนงบประมาณ และจัดกิจกรรมที่เกี่ยวข้องกับการจัดการทรัพยากรเป็นประจำทุกปี ในส่วนของคณะกรรมการกลุ่มอนุรักษ์และพัฒนาป่าชายเลนบ้านอ่าวขาม มีคณะกรรมการจำนวน 15 คน ประธานกลุ่มคือ น.ต.สมพร ไกรสมุทร และยังเป็นประธานกลุ่มอนุรักษ์ทรัพยากรและสิ่งแวดล้อมตำบลอ่าวใหญ่ด้วย พบว่ามีความพยายามในการทำงานร่วมกับชุมชน และมีโครงการอย่างต่อเนื่อง

(2) สภาพป่าชายเลน

ป่าชายเลนมีการฟื้นตัวค่อนข้างอุดมสมบูรณ์ สัตว์น้ำเริ่มน้อยลง ป่าชายเลนยังเป็นแหล่งอาหาร แหล่งรายได้ แหล่งสมุนไพร และแหล่งไม้ใช้สอยให้คนทั้งในและนอกชุมชน อย่างไรก็ตามพบปัญหาจากคลื่นกัดเซาะชายฝั่ง ทำให้พื้นที่ป่าชุมชนที่เคยปลูกป่าโกงกางถูกกัดเซาะจึงเปลี่ยนมาปลูกพันธุ์ไม้ชนิดอื่น คือ แสม กับลำแพนหิน ซึ่งขึ้นในสภาพดินเลนปนทรายได้ดีกว่า

(3) การมีส่วนร่วมของคนในชุมชน

คนในชุมชนส่วนใหญ่ให้ความร่วมมือเป็นอย่างดีในการทำกิจกรรมการอนุรักษ์ป่าชายเลน มีความหลากหลายของสมาชิก เช่น เด็ก ผู้ใหญ่ ชาย หญิง กลุ่มต่างๆ ในการเข้าร่วมกิจกรรม ยังไม่มีแผนการจัดการ และข้อตกลงการใช้ทรัพยากรเป็นลายลักษณ์อักษร ทั้งนี้คนที่เก็บหาทรัพยากรให้ความร่วมมือดี

4.5 ความท้าทายและแนวทางในอนาคตของชุมชน

ผู้นำและคณะกรรมการกลุ่มอนุรักษ์จะมีกิจกรรมฟื้นฟู ปลูกป่าในวันสำคัญ และกลุ่มอนุรักษ์ต้องการทำแผนที่ป่าเพื่อแสดงถึงแหล่งทรัพยากรที่สำคัญ ซึ่งจะเป็นประโยชน์ต่อการวางแผนการจัดการด้วย ทั้งนี้ทางกลุ่มต้องการทำงานร่วมกับองค์กรภายนอกชุมชนมากขึ้น ได้แก่ ศูนย์ฝึกป่าชายเลนที่ 4 เพื่อสนับสนุนกล้าไม้ และค่ายอบรมเยาวชน นอกจากนี้ชุมชนกำลังหาแนวทางการฟื้นฟูป่าที่เหมาะสมกับสภาพพื้นที่ และต้องการศึกษาวิจัยการขยายพันธุ์สัตว์น้ำ ได้แก่ ปูแสม ปลาตุกทะเล เป็นต้น

5. การจัดการองค์ความรู้

ชุดความรู้/ภูมิปัญญาที่เกี่ยวข้องกับการจัดการป่าชายเลนบ้านอ่าวขามดังนี้

- 1) ประวัติศาสตร์ชุมชน พัฒนาการในการจัดการทรัพยากรป่าชายเลน-ชายฝั่ง ผู้รู้คือ นายไพโรจน์ ไกรญาติ, สังเวียน โภกิวัณ, น.ต.สมพร ไกรสมุทร มีการรวบรวมและจัดเก็บองค์ความรู้ในรูปแบบพื้นที่สาธิต
- 2) องค์กรเพื่อการจัดการป่าชายเลน-ชายฝั่งอย่างยั่งยืน มีน.ต.สมพร ไกรสมุทร, กลุ่มอนุรักษ์บ้านอ่าวขาม เป็นผู้รู้ มีการรวบรวมและจัดเก็บองค์ความรู้เป็นเอกสาร และพื้นที่สาธิต

- 3) กองทุนเพื่อการจัดการป่าชายเลน-ชายฝั่งอย่างยั่งยืนผู้รู้คือนายศุภรัตน์ มวญนรา, นายไพโรจน์ ไกรญาติ และนายมานิตย์ ฉายศิริ ยังไม่มีการรวบรวมและจัดเก็บองค์ความรู้
- 4) ระบบนิเวศป่าชายเลนและทรัพยากรชายฝั่ง มีนายไพโรจน์ ไกรญาติ, นายสังเวียน โกภิรักษ์ และน.ต.สมพร ไกรสมุทร เป็นผู้รู้ ยังไม่มีการรวบรวมและจัดเก็บองค์ความรู้เช่นกัน
- 5) การจัดการป่าชายเลนและทรัพยากรชายฝั่งอย่างยั่งยืนผู้รู้คือ น.ต.สมพร ไกรสมุหรม มีการรวบรวมและจัดเก็บองค์ความรู้ในรูปแบบเอกสาร
- 6) การใช้ประโยชน์/เพิ่มมูลค่าทรัพยากรป่าชายเลนและชายฝั่งอย่างยั่งยืน ผู้รู้คือ นายสมชาย เขียงโชติ, นายอุย ศรประดิษฐ์ และนายไพโรจน์ ไกรญาติ ยังไม่มีการรวบรวมและจัดเก็บองค์ความรู้ในรูปแบบใดๆ

6. การแก้ไขและปรับตัวต่อการเปลี่ยนแปลงสภาพภูมิอากาศ

ความเปลี่ยนแปลงที่ชุมชนเห็นได้ชัดคือ ฝนไม่ตกตามฤดูกาล อากาศร้อนขึ้น ลมพายุแรงขึ้น ส่งผลกระทบต่อครอบครัวและชุมชน ได้แก่ ผลผลิตทางการเกษตรลดลง ผลไม้ไม่ออกตามฤดูกาล มีค่าไฟฟ้ามากขึ้น และมักจะป่วย การปรับตัวที่พบส่วนใหญ่คือ ปรับตัวตามธรรมชาติ รักษาสุขภาพดูแลตัวเอง และศึกษาข้อมูลเกี่ยวกับฝนฟ้าอากาศมากขึ้น นอกจากนี้ยังมีข้อเสนอเพื่อการแก้ไขและปรับตัวต่อการเปลี่ยนแปลงสภาพภูมิอากาศที่น่าสนใจ ได้แก่ การปลูกป่าเสริม ลดใช้ไฟฟ้า และผู้นำชุมชนควรดูแลลูกบ้านอย่างต่อเนื่อง



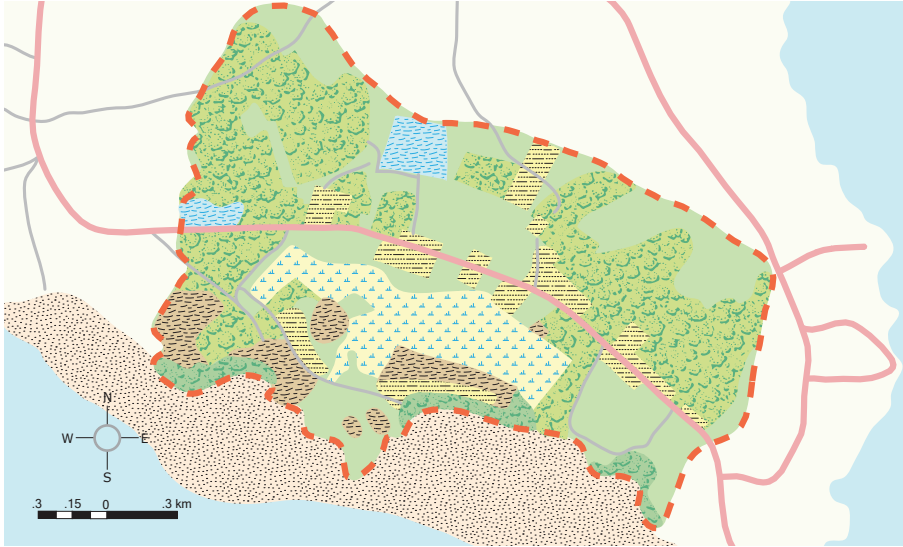
เอกสารอ้างอิง

คณะกรรมการสนับสนุนการจัดทำแผนองค์การบริหารส่วนตำบลอ่าวใหญ่ 2554. **แผนพัฒนาสามปี (2555-2557). องค์การบริหารส่วนตำบลอ่าวใหญ่ อำเภอเมืองตราด จังหวัดตราด**

หมู่บ้านอ่าวขาม 2552. **แผนพัฒนาชุมชนประจำปีพ.ศ. 2551-2553 หมู่บ้านอ่าวขาม หมู่ 5 ตำบลอ่าวใหญ่ อำเภอเมืองตราด จังหวัดตราด**

ชุมชนบ้านอ่าวขาม

หมู่ที่ 5 ต.อ่าวใหญ่ อ.เมือง จ.ตราด



2012 © RECOFTC/Estelle Srivijittakar

-  พื้นที่ป่าชายเลน
-  สวนยางพาราและสวนผลไม้
-  พื้นที่เพาะเลี้ยงสัตว์น้ำ
-  พื้นที่อยู่อาศัย
-  ทุ่งนา
-  พื้นที่เกษตรกรรมอื่น ๆ
-  สระน้ำ
-  พื้นที่ทรายเป็น
-  ถนน
-  ถนนลูกรัง
-  ขอบเขตหมู่บ้าน

ศูนย์วนศาสตร์ชุมชนเพื่อคนกับป่า-ประเทศไทย

ตู้ปณ. 1111

ที่ทำการไปรษณีย์เกษตรศาสตร์

กรุงเทพ 10903

โทร +66 (0)2 940 5700

โทรสาร +66 (0)2 561 4880

Email: thailand@recoftc.org

www.recoftc.org



Printed on recycled paper.