



ชุมชนบ้านห้วยระหงส์

หมู่ที่ 7 ต.ปากช่อง อ.หล่มสัก จ.เพชรบูรณ์

ศูนย์วนศาสตร์ชุมชนเพื่อคนกับป่า-ประเทศไทย

RECOFTC - The Center for People and Forests, Thailand



“คนท้องถิ่น คือ กุญแจที่สำคัญ สู่ป่าที่สมบูรณ์”

ศูนย์วนศาสตร์ชุมชนเพื่อคนกับป่า

RECOFTC-The Center for People and Forests

ศูนย์วนศาสตร์ชุมชนเพื่อคนกับป่า - รีคอฟ (RECOFTC) ก่อตั้งขึ้นเมื่อ พ.ศ. 2530 เป็นองค์กรที่มีลักษณะเฉพาะและมีความสำคัญในแวดวงของงานด้านวนศาสตร์ชุมชนและยังเป็นองค์กรความร่วมมือในระดับประเทศที่ไม่แสวงหาผลกำไร เป็นองค์กรที่มีความเชี่ยวชาญในการเสริมสร้างศักยภาพด้านวนศาสตร์ชุมชนและการพัฒนาการจัดการป่าไม้อย่างยั่งยืน รีคอฟดำเนินงานโดยความร่วมมือกับเครือข่ายยุทธศาสตร์และภาคีพันธมิตรซึ่งรวมถึง ภาครัฐ องค์กรพัฒนาเอกชน องค์กรภาคประชาสังคม ภาคธุรกิจ ชุมชนท้องถิ่น รวมถึงสถาบันวิจัยและสถาบันการศึกษาทั้งในระดับประเทศและภูมิภาคเอเชียแปซิฟิก ด้วยประสบการณ์ในระดับนานาชาติที่มากกว่า 20 ปีภายใต้แนวทางที่หลากหลายในการเสริมสร้างศักยภาพที่ครอบคลุมถึงการวิเคราะห์และศึกษาวิจัย การสร้างพื้นที่สาธิต และจัดทำเอกสารด้านการฝึกอบรม โดยเป็นองค์กรที่ร่วมสร้างนวัตกรรมเพื่อแก้ปัญหาทางคนกับป่า บนหลักการในสิทธิที่เข้มแข็ง, มีธรรมาภิบาล และการแบ่งปันผลประโยชน์อย่างเป็นธรรม

วิสัยทัศน์

ชุมชนท้องถิ่นในภูมิภาคเอเชียแปซิฟิกมีส่วนร่วมอย่างแข็งขันในการจัดการภูมินิเวศป่าไม้อย่างเป็นธรรมและยั่งยืน

ภารกิจ

เสริมสร้างศักยภาพความสามารถในทุกระดับเพื่อหนุนช่วยและสนับสนุนคนในภูมิภาคเอเชียแปซิฟิกในการพัฒนาป่าชุมชนและการจัดการทรัพยากรป่าไม้เพื่อผลประโยชน์ทางเศรษฐกิจ-สังคมและสิ่งแวดล้อมที่เหมาะสม

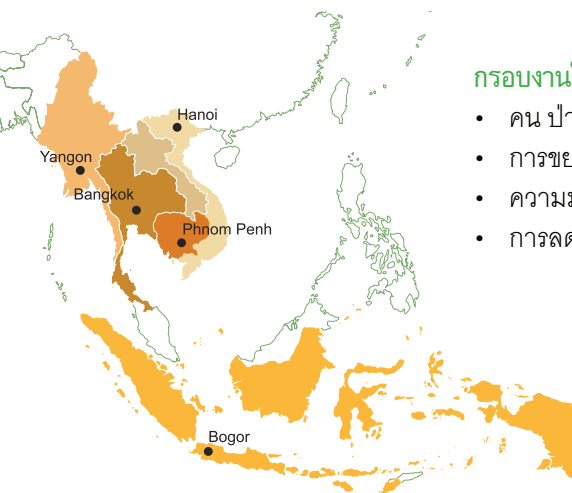
กรอบงานในการทำงาน

- คน ป่าไม้ ภายใต้การเปลี่ยนแปลงสภาพภูมิอากาศ
- การขยายงานป่าชุมชนและการจัดการป่าอย่างยั่งยืน
- ความมั่นคงทางเศรษฐกิจและวิถีชีวิตท้องถิ่น
- การลดปัญหาความขัดแย้งด้านป่าไม้

เราทำงานที่ไหนบ้าง

ครอบคลุมภูมิภาคเอเชียแปซิฟิก โดยมีแผนงานระดับประเทศ ใน 5 ประเทศ คือ

- ประเทศไทย
- ประเทศกัมพูชา
- ประเทศเวียดนาม
- ประเทศอินโดนีเซีย
- ประเทศพม่า



● Country Office

ศูนย์วนศาสตร์ชุมชนเพื่อคนกับป่า-ประเทศไทย

RECOFTC – The Center for People and Forests, Thailand

ศูนย์วนศาสตร์ชุมชนเพื่อคนกับป่า-ประเทศไทย หรือ รีคอฟ-ประเทศไทย (RECOFTC-Thailand) ได้รับการพัฒนาขึ้นในปี พ.ศ. 2536 จากโครงการที่มีการทำงานในพื้นที่และเน้นงานวิจัยเป็นหลัก ภายใต้การดำเนินงานของศูนย์วนศาสตร์ชุมชนเพื่อคนกับป่า (RECOFTC) โดยมีเป้าหมายเพื่อสนับสนุนให้เกิดการพัฒนาองค์ความรู้ที่เป็นประโยชน์กับการขับเคลื่อนงานด้านป่ากับชุมชน ทั้งในระดับพื้นที่และระดับนโยบาย โดยดำเนินงานในประเด็นคนกับป่า ภายใต้ความเปลี่ยนแปลงทางสภาพภูมิอากาศ การเสริมสร้างศักยภาพความเข้มแข็งให้องค์กรชุมชน ผู้จัดการป่า และผู้ปฏิบัติงาน ทั้งรัฐและองค์กรพัฒนาเอกชน และองค์กรชุมชน ให้สามารถจัดการทรัพยากร ดิน น้ำ ป่า ในพื้นที่ที่ชุมชนดูแลจัดการได้อย่างยั่งยืน และการส่งเสริมและสนับสนุนเครือข่ายป่าชุมชน-ประเทศไทย เพื่อการขยายแนวคิดป่าชุมชนและการจัดการป่าอย่างยั่งยืนผ่านกระบวนการ วิจัยเชิงปฏิบัติการ การฝึกอบรมหลักสูตรต่างๆ การจัดเวทีประชุมและสัมมนาระดับท้องถิ่นและระดับชาติร่วมกับองค์กรและหน่วยงานที่เกี่ยวข้อง รวมทั้งให้ความสำคัญกับเยาวชน ในฐานะที่เป็นกลุ่มเป้าหมายในการสร้าง ความยั่งยืนแก่การจัดการทรัพยากรธรรมชาติและสิ่งแวดล้อมในทุกๆ ระดับ โดยงานที่ผ่านมาคือการส่งเสริมผู้นำสนับสนุนองค์กรชุมชน และเครือข่ายเยาวชนเพื่อสานต่อเจตนารมณ์ของชุมชนที่เกี่ยวข้องกับการอนุรักษ์และจัดการทรัพยากรธรรมชาติในพื้นที่เป้าหมายตามภูมิภาคต่างๆ

วิสัยทัศน์

ชุมชนท้องถิ่นในประเทศไทยมีส่วนร่วมอย่างแข็งขันในการจัดการภูมินิเวศป่าไม้ที่มีความเป็นธรรมและเกิดความยั่งยืนทางระบบนิเวศ

เป้าหมาย

เกิดความมั่นคงของวิถีชีวิตและระบบนิเวศสำหรับชุมชนท้องถิ่นในประเทศไทย โดยคำนึงถึงสิทธิชุมชน วัฒนธรรมและองค์ความรู้ท้องถิ่น ในการจัดการภูมินิเวศป่าไม้อย่างมีส่วนร่วมและมีประสิทธิภาพ ภายใต้การสนับสนุนของภาครัฐและระบบกฎหมาย

กรอบงานและกิจกรรม

- **คนกับป่า ภายใต้การเปลี่ยนแปลงสภาพภูมิอากาศ:** ให้ความสำคัญต่อชุมชนและภาคป่าไม้ในการปรับตัวและการสร้างมาตรการการรับมือกับความเปลี่ยนแปลงสภาพภูมิอากาศ
- **เสริมสร้างศักยภาพความเข้มแข็งให้มีส่วนร่วมได้ส่วนเสีย, องค์กรและผู้นำชุมชน:** ให้สามารถจัดการทรัพยากร ดิน น้ำ ป่า ในพื้นที่ที่ชุมชนดูแลได้อย่างเป็นธรรมและยั่งยืน
- **ส่งเสริมและสนับสนุนเครือข่ายป่าชุมชนในระดับท้องถิ่นและระดับชาติ:** เพื่อการขยายแนวคิดป่าชุมชนรวมถึงการยกระดับเพื่อนำไปสู่การข้อเสนอเชิงนโยบายเพื่อการสนับสนุนจัดการป่าอย่างยั่งยืน

ชุมชนบ้านห้วยระหงส์

หมู่ที่ 7 ต.ปากช่อง อ.หล่มสัก จ.เพชรบูรณ์



1. ประวัติชุมชน

บ้านห้วยระหงส์ หมู่ที่ 7 ตำบลปากช่อง อำเภอหล่มสัก จังหวัดเพชรบูรณ์ อยู่ทางทิศตะวันออกเฉียงของอำเภอหล่มสัก โดยมีการอพยพมาตั้งถิ่นฐาน ของประชาชนจาก บ้านหลักด่าน อำเภอน้ำหนาว ได้อพยพประชาชนมากลุ่มแรกโดยการนำของ นายพรมมา ขวัญชอบ และได้นำครอบครัวและญาติพี่น้องมาอยู่อาศัย เป็นจำนวนมากขึ้นเรื่อยๆ บ้านห้วยระหงส์ เป็นหมู่บ้านที่มีประวัติศาสตร์ยาวนานรวม 140 ปี โดยการนำของนายป๋อง ขวัญใจ และต่อมาได้ร่วมกันตั้งชื่อหมู่บ้านว่า ห้วยระหงส์ ตามชื่อของถ้ำผาหงส์

ต่อมาชาวบ้านได้ร่วมกัน สร้างวัดและโรงเรียนขึ้นและมีการคัดเลือกผู้นำหมู่บ้านโดยได้ นายตัน แสนเผือก เป็นผู้ใหญ่บ้าน ในปี พ.ศ. 2480 ต่อมาได้เกิดโรคระบาดคือ ไข้ทรพิษขึ้นในปี 2485 ทำให้มีประชาชนล้มตายเป็นจำนวนมาก หลังจากโรคระบาดหมดไป บ้านห้วยระหงส์ ก็มีการพัฒนาและมีการอพยพของประชาชนเข้ามามากขึ้นเรื่อยๆ จนเป็นหมู่บ้านที่มีความเจริญขึ้น แต่ประชาชนก็ยังคงมีฐานะทางเศรษฐกิจไม่ดีนัก

เดิมบ้านห้วยระหงส์อยู่เขตการปกครองของตำบลน้ำหนาว อำเภอหล่มเก่า จังหวัดเพชรบูรณ์ แต่การ คมนาคมไม่สะดวก และอยู่ไกลเกินไป ต่อมาจึงได้มีการแบ่งเขตการปกครอง เป็นร่วมกับบ้านวังยาวหมู่ 6 และแยกเป็นบ้านห้วยระหงส์หมู่ 7 ตำบลปากช่อง อำเภอหล่มสัก จังหวัดเพชรบูรณ์ จนถึงปัจจุบัน

ต้นกำเนิดลำห้วยระหงส์ คือ ถ้ำผาหงส์ ซึ่งชาวบ้านเชื่อว่ามีความศักดิ์สิทธิ์ เช่นเดียวกับ เจ้าพ่อผาแดง จากคำบอกเล่าของคนเก่าแก่ที่นี่ เล่ากันว่าหากเข้าป่าล่าสัตว์ในบริเวณถ้ำผาหงส์จะไม่สามารถยิงโดนตัว สัตว์ได้ อีกทั้งหากสัตว์ตัวใดที่ถูกยิงและหนีเข้ามาในบริเวณถ้ำผาหงส์จะตามหา เท่าไทรก็ไม่พบ นอกจากนี้ยังมี หงส์ ซึ่งเป็นทองสัมฤทธิ์ ขนาดเท่าหัวแม่มือ ซึ่งเชื่อกันว่าเป็นของศักดิ์สิทธิ์ คู่ถ้ำ ปัจจุบันเหลืออยู่เพียงตัวเดียวที่บ้านนายจ้อง ขวัญพรม

2. ลักษณะทางกายภาพ

มีพื้นที่ทั้งหมดประมาณ 8,300 ไร่ มีอาณาเขตติดต่อดังนี้

ทิศเหนือ	ติดต่อกับ	อุทยานแห่งชาติน้ำหนาว อำเภอ น้ำหนาว
ทิศใต้	ติดต่อกับ	หมู่ที่ 6 บ้านวังยาว ตำบลปากช่อง อำเภอหล่มสัก
ทิศตะวันออก	ติดต่อกับ	อุทยานแห่งชาติน้ำหนาว อำเภอ น้ำหนาว
ทิศตะวันตก	ติดต่อกับ	อุทยานแห่งชาติน้ำหนาว อำเภอ น้ำหนาว

การจำแนกการใช้ประโยชน์ในพื้นที่เป็น 3 ส่วน ได้แก่

1. พื้นที่ตั้งหมู่บ้าน มีเนื้อที่ประมาณ 500 ไร่
2. พื้นที่ทำกิน ประมาณ 2,800 ไร่
3. พื้นที่ป่าชุมชนจำนวน 4 แห่ง เนื้อที่ 5,000 ไร่ ได้แก่
 1. ป่าชุมชนภูพร้าว 1,500 ไร่
 2. ป่าชุมชนห้วยหวาย 1,000 ไร่
 3. ป่าชุมชนห้วยข้าวหิน 1,000 ไร่
 4. ป่าชุมชนผาแก้ง 1,500 ไร่

3. ลักษณะทางเศรษฐกิจ-สังคม และวัฒนธรรม

3.1 ประชากร กลุ่มฐานะ และอาชีพ

ประชาชนในเขตบ้านห้วยระหงส์ ส่วนใหญ่มีอาชีพทางด้านเกษตรกรรมโดยส่วนใหญ่ ฆ่าสัตว์ในการทำนาทำไร่ และปลูกพืชในฤดูแล้งเช่น ข้าวโพด ถั่วเขียว โดยสามารถแยกกลุ่มอาชีพได้ดังนี้ อาชีพเกษตรกรรม ร้อยละ 80 อาชีพรับจ้าง ร้อยละ 15 และอาชีพค้าขาย ร้อยละ 5

พืชเศรษฐกิจในหมู่บ้านส่วนใหญ่ คือ ข้าวโพด ข้าวและรองลงมา รับจ้าง ซึ่งในฤดูฝนชาวบ้านจะมีการปลูกพืชข้าวโพดและทำนา และก็จะเก็บเกี่ยวตามอายุของพืชที่ปลูก และหาของป่าขาย



3.2 แหล่งพลังงาน และแหล่งน้ำในชุมชน

ไฟฟ้าได้จากการไฟฟ้าส่วนภูมิภาค เพียงพอต่อการใช้ประโยชน์เนื่องจากในชุมชนส่วนมากใช้ไฟฟ้าเพื่อเป็นแสงสว่าง และมีเครื่องใช้ไฟฟ้าบ้าง เช่น ตู้เย็น ทีวี พัดลม เครื่องซักผ้า จึงเพียงพอต่อการดำเนินชีวิต

แหล่งน้ำเพื่อการอุปโภคบริโภคได้มาจากน้ำฝน สำหรับบ้านที่มีโอ่งใบใหญ่ และได้จากน้ำบาดาลที่อบจ. มาชุดเจาะให้ และบางส่วนได้จากน้ำประปาภูเขาที่ชุมชนช่วยกันทำขึ้น จะขาดแคลน บ้างในช่วงฤดูแล้ง แต่ก็ไม่เป็นปัญหาหนัก แต่ที่เป็นปัญหาสำคัญคือน้ำที่ใช้ในการเกษตรไม่เพียงพอ ทำให้ชุมชนทำการผลิตเพียง 1 ครั้งต่อปี

3.3 การใช้ประโยชน์และการถือครองที่ดิน

เอกสารสิทธิ์การถือครองที่ดิน เป็นใบเสียภาษีบำรุงท้องที่ หรือ ภบท. 5 และสถานการณ์ในพื้นที่ปัจจุบันยังไม่มีกรจับกุมดำเนินคดีเพิ่ม ชุมชนสามารถทำกินในที่ดินของตัวเองได้อย่างไม่ต้องระวัง เพราะได้มีการทำบันทึกความร่วมมือระหว่างเขตรักษาพันธุ์สัตว์ป่ากับชุมชนในการแก้ไขปัญหาเรื่องการทับซ้อนที่ดินทำกินกับเขตรักษาพันธุ์สัตว์ป่าภูผาแดง ภายใต้กฎหมายโมเดล ซึ่งภายใต้การแก้ไขปัญหาดังกล่าวได้มีการรณรงค์ที่ทำกินของชุมชนเพื่อจำแนกที่ดินออกจากพื้นที่ป่าอนุรักษ์ โดยมีข้อตกลงร่วมกันว่าจะไม่บุกรุกพื้นที่ป่าเพิ่ม

3.4 รายได้และรายจ่ายครัวเรือน

รายได้เฉลี่ยของครัวเรือนต่อปีอยู่ที่ 70,000 บาท รายจ่ายเฉลี่ยต่อครัวเรือนต่อปีอยู่ที่ 40,000 แหล่งรายได้หลักของชุมชนมาจากการทำไร่ข้าวโพด รายได้รองมาจากการหาของป่าขาย ประมาณรายได้ที่ได้จากป่าโดยเฉลี่ยต่อปีอยู่ที่ 15,000 บาท

3.5 การออมและภาวะหนี้สิน

โดยเฉลี่ยมีเงินออมต่อครัวเรือนประมาณ 100,000 บาท มีหนี้สินเฉลี่ยต่อครัวเรือนประมาณ 500,000 บาท ซึ่งส่วนใหญ่จะออมเงินที่กลุ่มออมทรัพย์ของชุมชน และกู้ยืมจากกองทุนหมู่บ้านหรือ ธกส. โดยนำไปใช้ในการเกษตร ส่งลูกเรียนหนังสือ และซื้ออุปกรณ์อำนวยความสะดวกต่างๆ

3.6 กลุ่มองค์กรที่สำคัญในชุมชน

กลุ่มองค์กรที่มีอยู่ในชุมชน

1. กลุ่มเครือข่ายองค์กรชาวบ้านอนุรักษ์และฟื้นฟูป่าภูผาแดง เพื่อแก้ไขปัญหาที่ดินทำกินให้กับชุมชนที่เป็นสมาชิก และมีการจัดการทรัพยากรอย่างยั่งยืน
2. กลุ่มโหนดชุมชน มีการจัดการที่ดินในรูปแบบโหนดชุมชน มีการผลิตผสมผสาน มีกองทุนธนาคารที่ดิน
3. กลุ่มเยาวชนเมล็ดพันธุ์ใหม่ สานใจฟื้นฟูป่า ช่วยชุมชนในการอนุรักษ์ทรัพยากร สร้างจิตสำนึกให้กับเยาวชนให้รักสิ่งแวดล้อม
4. กลุ่มอาสาสมัครสาธารณสุข (อสม.) ช่วยดูแล รักษาผู้ป่วยในเบื้องต้น
5. กลุ่มออมทรัพย์ให้สมาชิกในชุมชนได้ออมเงิน
6. กลุ่มกองทุนหมู่บ้าน เป็นกองทุนกู้ยืมให้กับคนในชุมชน
7. กลุ่ม อพปร. รักษาความปลอดภัยภายในชุมชน

3.7 ประเพณีวัฒนธรรมที่สำคัญของชุมชนท้องถิ่น

ประชาชนบ้านห้วยระหงส์มี วัฒนธรรมต่างๆ ก็จะมีรูปแบบคล้ายๆ กับที่อื่นคือ มีทำบุญขึ้นบ้านใหม่ในช่วงเดือนมกราคม เนื่องจากเดือนมกราคมถือเป็นเดือนที่ดีจึงถือเดือนนี้เป็นเดือนที่มีแต่งานรื่นเริง และงานที่เป็นสิริมงคล ประเพณีที่น่าสนใจในหมู่บ้านนี้คือ ประเพณีเรียกขวัญต่อชะตา และประเพณีเสี่ยงทาย กล่าวคือ ประเพณีเรียกขวัญต่อชะตาทำได้ทุกเดือน การจัดทำประเพณีนี้ขึ้นเนื่องจาก มีคนเจ็บป่วยเกิดขึ้นในบ้านนั้นบางคนอาจจะเจ็บป่วยถึงขั้นรุนแรงหรือเจ็บป่วยเป็นๆ หายๆ ไม่หยุดซั้ที ก็จะมีการต่อชะตาเกิดขึ้น โดยจะมีการนิมนต์พระมาสวดที่บ้าน และจะมีการทำกระทงเล็กๆ ใส่ของเช่น ไห้ว หมากพลู นำไปวางไว้ที่หน้าทางเข้าของคุ่มที่คนที่ป่วยคนนั้นอาศัยอยู่ อีกประเพณีหนึ่งก็คือ ประเพณีเสี่ยงทาย การจัดทำประเพณีนี้ขึ้นเนื่องจากเสี่ยงทายเกี่ยวกับของที่หายไป วิธีการก็คือ นำเมล็ดข้าวมาผูกติดกับเส้นด้ายแล้วแกว่งไปมา ผลก็คือว่าถ้าเส้นด้ายนั้นแกว่งไปทางไหน หรือชี้ไปทางไหน ก็คือ ถ้าชี้ไปทางตะวันตกของก็จะอยู่ทางตะวันตก หรือเดินแกว่งไปแกว่งมาถ้าของที่หายอยู่ตรงไหนเส้นด้ายที่แกว่งนั้นอาจจะหยุดอยู่ตรงนั้น

4. การจัดการทรัพยากรธรรมชาติของชุมชน

4.1 พัฒนาการในการจัดการ

- พ.ศ. 2460 • มีกลุ่มชาวบ้านจำนวน 11 ครัวเรือนอพยพ มาจาก บ้านหลักด่าน อำเภอหล่มเก่า ในสมัยนั้น โดยเดินทางเท้าเข้ามาทางห้วยลาด มาตั้งถิ่นฐานอยู่ที่บริเวณสันเนิน ห่างจากที่ตั้งโรงเรียนบ้านห้วยระหงส์ประมาณ 500 เมตร ต่อมาเมื่อเกิดการขาดแคลนน้ำจึงพากันอพยพหาที่อยู่ใหม่บริเวณริมห้วยระหงส์ในปัจจุบัน
- พ.ศ.2488 • เกิดโรคคอหิวดกโรคระบาด
- พ.ศ.2512 • ตั้งโรงเรียนประจำหมู่บ้านขึ้น ชื่อโรงเรียนบ้านห้วยระหงส์ (แต่มีการก่อตั้งมาก่อนในปี พ.ศ. 2510)
- พ.ศ.2514 • ผู้ใหญ่บุญ วังศิริ ได้ขอแยกเขตการปกครองออกจากบ้านวังยาว ดั้งนั้นหมู่บ้านห้วยระหงส์ จึงเป็นหมู่ที่ 7 ตำบลปากช่อง อำเภอหล่มสัก จังหวัดเพชรบูรณ์
- พ.ศ.2515 • มีการตัดถนนสายหล่มสัก - ชุมแพ ผ่านบ้านห้วยระหงส์ทำให้การคมนาคมสะดวกขึ้น
- ประกาศเขตอุทยานแห่งชาติน้ำหนาว
- พ.ศ. 2522 • มีการก่อตั้งฐานที่มั่นของ พรรคคอมมิวนิสต์แห่งประเทศไทยในพื้นที่ห้วยตะเวิก ซึ่งห่างจาก บ้านห้วยระหงส์ประมาณ 30 กิโลเมตร
- พ.ศ. 2524 • มีการสนธิกำลังเข้ามาทำลายฐานที่ตั้งของพรรคคอมมิวนิสต์แห่งประเทศไทยในพื้นที่ห้วยตะเวิก โดยทหารพลร่มเข้าพื้นที่เป็นกลุ่มแรก





- พ.ศ. 2526 • มีการตั้งฐานที่มั่นของทหารพรานที่บริเวณหนองไฮ มีการขุดสระบริเวณก่อนถึงโรงเรียนบ้านห้วยระหงส์ ประมาณ 700 กิโลเมตร
- พ.ศ. 2528 • ทหารพรานได้ถอนกำลังออกจากพื้นที่
- พ.ศ. 2542 • กรมป่าไม้ได้ประกาศเขตรักษาพันธุ์สัตว์ป่าภูเขาแดง
- พ.ศ. 2545 • ได้มีการเข้ามาของเจ้าหน้าที่ป่าไม้เพื่อทำโครงการป่าไม้แผนใหม่ โดยวิธีการที่ไม่เป็นธรรมกับชาวบ้าน จึงมีการเรียกร้องกับหน่วยงานที่เกี่ยวข้องเพื่อให้มีการแก้ไขปัญหา
- พ.ศ. 2547 • ต่อสู้เรียกร้องสิทธิ และการร่วมตัวก่อตั้งองค์กรชาวบ้านอนุรักษ์และฟื้นฟูป่าภูเขาแดง และการจัดการทรัพยากรธรรมชาติ
- พ.ศ. 2550 • มีการจัดทำโครงการคืนกล้าวัยสู่ป่า โดยมีนายต่อพงษ์ อัมพันธ์ ผู้ว่าราชการจังหวัดเพชรบูรณ์ เป็นผู้เปิดงาน(ปัจจุบันมีการดำเนินทุกปี)

4.2 กลุ่มองค์กรและแนวทางในการจัดการทรัพยากร

โครงสร้างองค์กร มีคณะกรรมการ 14 คน คือ

ลำดับที่	ชื่อ-นามสกุล	ตำแหน่ง
1	นายเซ็ง หาญคำตัน	ประธาน
2	นายคำพอง นวลดิ่ง	รองประธาน
3	นางหนูบล ขวัญใจ	รองประธาน
4	นายคำไมย ขวัญพรหม	รองประธาน
5	นางลำดวน ทองหนัก	เลขานุการ
6	นางสาว แก่นโท	ผู้ช่วยเลขานุการ
7	นายสุบิน วงศ์รี	เหรัญญิก
8	นายวิเศษ แก่นโท	เหรัญญิก
9	นายกำจัด นวลดิ่ง	เหรัญญิก
10	นายสมบัติ วงศ์รี	ประชาสัมพันธ์
11	นายสมคิด คำหมู่	ประชาสัมพันธ์
12	นางจันทร์เพ็ญ ศรีบัวรินทร์	ประชาสัมพันธ์
13	นางทองเบง ขวัญสอน	ประชาสัมพันธ์
14	นางสมบัติ ปัญญาใส	ประชาสัมพันธ์

กฎระเบียบด้านที่ดิน

- 1.1) ระเบียบนี้เรียกว่ากฎกติกาโฉนดชุมชนบ้านห้วยระหงส์
- 1.2) คณะกรรมการต้องดูแลร่วมกัน พิจารณาสมาชิกในกลุ่มอย่างเป็นทางการเป็นธรรม
 - 1.2.1) ผู้ที่มีทะเบียนบ้านในชุมชนเท่านั้นถึงจะมีสิทธิรับโฉนดชุมชน
 - 1.2.2) สมาชิกในกลุ่มต้องระดมทุนเพื่อเป็นกองทุนที่ดินปีละ 5 บาทต่อไร่/ปี
- 1.3) บริหารกองทุนที่ดินเพื่อสมาชิกในกลุ่มได้หน้าที่ดินมาฝากไว้กับกลุ่ม เจ้าของที่ดินมีสิทธิทำประโยชน์ในที่ดินของตนเองได้ แต่ต้องเสียดอกเบี้ยให้กองทุนไร่ละ 50 ต่อปี
 - 1.3.1) เมื่อสมาชิกในกลุ่มมีความประสงค์ที่จะไถ่ถอนที่ดินของตนเองคืน ต้องจ่ายค่าบำรุงกองทุน ไร่ละ 0.5 ต่อปี
 - 1.3.2) คณะกรรมการตรวจสอบการใช้ประโยชน์หรือถือครองในที่ดินนั้น
- 1.4) สมาชิกในกลุ่มจะซื้อหรือขายไม่ได้ จะต้องได้รับความเห็นชอบจากสมาชิกในกลุ่มไม่น้อยกว่า 3 ใน 4 ของสมาชิกทั้งหมด
- 1.5) สมาชิกขาดการประชุมโดยไม่แจ้งคณะกรรมการล่วงหน้าและขาดโดยไม่มีสาเหตุอันควรหรือไม่เข้าร่วมกิจกรรมเกิน 3 ครั้ง จะเพิกถอนสิทธิจากการเป็นสมาชิก

แผนการจัดการ

เศรษฐกิจ	พัฒนาธรรมชาติ และสิ่งแวดล้อม	การจัดการระบบ การผลิต	พัฒนาศักยภาพ องค์กรในที่ดิน
1. หน่อไม้แปรรูป	1. ปลูกต้นไม้เสริม	1. แหล่งน้ำขนาดเล็กใน	1. จัดให้มีกิจกรรม มีคุณเทศพื้นที่
2. เพาะเลี้ยงเห็ดลม	2. ปลูกสมุนไพร	2. ปลูกไม้ผลในด้าน อุปโภคบริโภค	2. การศึกษาดูงานนอก พื้นที่ เพื่อพัฒนา ศักยภาพการบริหาร งานองค์กร
3. แปรรูปมะขาม แช่อิ่มกวน	3. คีนกล้วยไม้ใน ป่าชุมชน	3. ส่งเสริมไม้ให้ สมาชิกปลูกไม้บริโภค อุปโภคในที่ดินแบบ ผสมผสาน	3. ส่งเสริมประเพณี ในแต่ละช่วงเช่น วันสำคัญทาง พุทธศาสนา และอื่นๆ
4. แปรรูปผลผลิตทาง การเกษตร เช่น ผักทองกวน	4. ศูนย์เรียน รู้สิ่งแวดล้อมศึกษา	4. พัฒนาการผลิต ในแปลงเกษตร แบบอินทรีย์	4. วัฒนธรรมทาง พุทธศาสนาอื่นๆ
5. ส่งเสริมอาชีพ ผู้สูงอายุ เช่น เย็บปัก การจักสาน	5. ทำแนวกันไฟ		5. ส่งเสริมสุขภาพ ในด้านกีฬา ความสามัคคีและ กีฬาผู้สูงอายุ

4.3 รูปแบบการใช้ประโยชน์ทรัพยากรของคนในชุมชน

ข้อมูลประเภทป่า :

1. ป่าเต็งรัง ใช้ในการเก็บเห็ด เก็บผักหวาน เลี้ยงวัว และไม้ที่ตายแล้วใช้มาทำฟืน
2. ป่าไผ่ ใช้หาหน่อไม้ และนำไผ่มาซ่อมแซมบ้าน
3. ป่าเบญจพรรณ ใช้น้ำรักษาป่า



4.4 ผลจากการจัดการทรัพยากร

ทำให้เกิดกฎกติกาการใช้ประโยชน์ร่วมกัน คือ

1. ห้ามตัดไม้ทำลายป่า และห้ามนำกล้วยไม้ทุกชนิดออกจากชุมชนหรือ ห้ามบุกรุกทำลายป่าฝืนปรับไม่เกิน 3,000 บาท
2. การใช้ไม้พื้นต้องใช้ไม้ลมนอนไพรแล้ว
3. การใช้ไม้ซ่อมแซม ต้องขออนุญาตคณะกรรมการก่อน
4. บุคคลภายนอกชุมชนเข้ามาใช้ประโยชน์จากป่าชุมชนต้องได้รับอนุญาตจากคณะกรรมการก่อน

4.5 ความท้าทายและแนวทางในอนาคตของชุมชน

ประเด็นปัญหา ปัญหารากทับซ้อนที่ดินทำกินของชุมชนกับป่านุรักษ์ตามกฎหมาย
แนวทางแก้ไข ในระดับพื้นที่ทำให้เกิดความร่วมมือในการแก้ไขปัญหาให้มากที่สุดเพื่อลดการจับกุมดำเนินคดีกับชาวบ้าน และในระดับนโยบายต้องมีการผลักดันให้มีการแก้ไขกฎหมายป่าไม้ เพื่อให้เกิดความสอดคล้องในการแก้ไขปัญหา



5. เมล็ดพันธุ์จากการเติบโต ต้นกล้าความหวังของชุมชน

กลุ่มเยาวชนเมล็ดพันธุ์ใหม่สานใจร่วมฟื้นฟูป่า จังหวัดเพชรบูรณ์

จุดมุ่งหมายของกลุ่มเยาวชนสานใจฟื้นฟูป่าไม่ได้มุ่งแค่สานต่อและหนุนเสริมงานของ
กลุ่มผู้ใหญ่ในการแก้ไขปัญหาเรื่องที่ดินทำกินและที่อยู่อาศัยเท่านั้น แต่ยังมุ่งหวังให้เยาวชนใน
พื้นที่ได้ตระหนักและเห็นคุณค่าของทรัพยากรธรรมชาติและสิ่งแวดล้อมภายในชุมชนของตน
รวมถึงให้เยาวชนได้เข้ามามีส่วนร่วมในการดูแลรักษาป่าเพื่อให้เกิดความยั่งยืนและการอยู่ร่วม
กันของ "ชุมชนกับป่า" ซึ่งหมู่บ้านหัวยระหงส์ ตั้งอยู่ในเขตภูเขาสูงสลับซับซ้อนในตำบลปากช่อง
อำเภอหล่มสัก จังหวัดเพชรบูรณ์ เป็นหมู่บ้านที่ถูกภัยล้อมไปด้วยเขตป่าอนุรักษ์อย่างอุทยาน
แห่งชาติน้ำหนาว เป็นหมู่บ้านที่มีปัญหาการประกาศเขตรักษาพันธุ์สัตว์ป่าภูผาแดงทับที่ดินของ
ชาวบ้านเมื่อปี 2542 ก่อให้เกิดผลกระทบต่อชาวบ้านทั้งสิทธิในการทำกิน ที่อยู่อาศัย และการ
ใช้ประโยชน์จากป่า ทั้งๆที่ชุมชนตั้งถิ่นฐานมาตั้งแต่ปี 2460 อาชีพหลักของชาวบ้านที่นั่นคือ
เกษตรกรรมซึ่งทำได้เฉพาะฤดูฝนเท่านั้น ชาวบ้านจึงต้องเข้าไปหาของป่าอย่างเห็ด หน่อไม้ ไช้
มัดแดง เพื่อนำมากินและขายเพื่อหารายได้มาเลี้ยงครอบครัว ป่าชุมชนภูงิ้วเนื้อที่ 1,500 ไร่
จึงเปรียบเสมือนชีวิตเพราะป่าให้ทั้งอาหาร ยาสมุนไพร ใช้เลี้ยงสัตว์ แหล่งเรียนรู้ และรายได้

ความขัดแย้งระหว่างเจ้าหน้าที่รัฐกับชาวบ้านเกิดขึ้นเมื่อมีการประกาศให้ชาวบ้านออกจากพื้นที่และมีการจับกุมชาวบ้านหัวยระหงส์ และบ้านหัวยกลทาในข้อหาบุกรุก ขณะที่เข้าไปเก็บเกี่ยวผลผลิตในไร่ของตนเองและถูกดำเนินคดี ในปี 2548 กลุ่มชาวบ้านที่ได้รับผลกระทบจึงได้รวมตัวกันในชื่อ “เครือข่ายองค์กรชาวบ้านอนุรักษ์และฟื้นฟูป่าภูผาแดง” ขึ้นเพื่อแก้ไขปัญหาการทับซ้อนที่ทำกิน รวมถึงการจัดการทรัพยากรธรรมชาติและสิ่งแวดล้อมภายในชุมชนด้วย

กลุ่มเยาวชนเมล็ดพันธุ์ใหม่ สานใจฟื้นฟูป่า จึงเกิดมาจากการรวมตัวของเด็กและเยาวชนที่พ่อแม่ได้รับผลกระทบจากปัญหาดังกล่าว ลม หนึ่งในผู้ก่อตั้งกลุ่มเยาวชน เล่าให้ฟังว่า “เมื่อปี 2549 ได้ไปศึกษาดูงานที่กลุ่มเด็กรักษ์ป่า จ.สุรินทร์ และเห็นว่าที่นั่นมีเยาวชนทำงานด้านสิ่งแวดล้อมก็สนใจอยากให้หมู่บ้านมีกลุ่มเยาวชนบ้าง จะได้มาหาทุนเสริมงานของกลุ่มผู้ใหญ่และทำงานคู่ไปกับกลุ่มผู้ใหญ่จึงได้เข้ามาช่วยผลักดันให้เกิดกลุ่มเยาวชนและก็ได้จัดตั้งกลุ่มเยาวชนขึ้นเมื่อปี 2550 โดยเริ่มแรกมีสมาชิกร่วมก่อตั้ง 15 คน”

ปัจจุบันกลุ่มเยาวชน มีสมาชิกทั้งหมด 46 คน จาก 3 หมู่บ้าน ได้แก่ บ้านหัวยระหงส์ บ้านหัวยกลทา และบ้านวังยาว มีทั้งเยาวชนที่อยู่ในระบบการศึกษาและนอกระบบการศึกษา มีโครงสร้างคณะกรรมการ กลุ่มเยาวชนจะมีการประชุมกลุ่มเดือนละ 1 ครั้ง และประชุมกันบ่อยครั้งในช่วงที่มีกิจกรรม สำหรับการแบ่งหน้าที่รับผิดชอบจะแบ่งตามความสมัครใจและความถนัด หลังทำกิจกรรมเสร็จจะมีการประชุมสรุปกิจกรรม และมีการสรุปบทเรียนการทำงานในรอบ 1 ปี วัตถุประสงค์การดำเนินงานของกลุ่มเยาวชน คือ 1) เพื่อร่วมกับเครือข่ายองค์กรชาวบ้านอนุรักษ์ป่าภูผาแดงแก้ไขปัญหาที่ดินทำกิน 2) เพื่อให้เกิดการรวมกลุ่มเยาวชนในชุมชนในการทำกิจกรรมที่สร้างสรรค์และเป็นประโยชน์แก่ส่วนรวม 3) เพื่อจัดการทรัพยากรธรรมชาติและสิ่งแวดล้อมในชุมชนอย่างเป็นระบบและยั่งยืน

เรียนรู้จากการทำงาน นำมาสู่การพัฒนาตนเอง

เมย์ แกนนำเยาวชน เข้ามาช่วยงานชุมชนตามคำชักชวนของพี่ต่าย ตั้งแต่ปี 2549 ในขณะนั้น เมย์ ฟังจบชั้น ม. 3 ปัจจุบันเมย์มีตำแหน่งเป็นผู้ประสานงานของกลุ่มเล่าให้ฟังถึงบทบาทหน้าที่ของเธอว่า “ตอนนั้นเยาวชนเริ่มรวมตัวกันเพื่ออยากที่จะมาช่วยงานของกลุ่มผู้ใหญ่เรื่องการจัดการป่า พี่ต่ายเห็นว่าเราทำงานคล่องก็เลยให้มารับผิดชอบทำหน้าที่เป็นผู้ประสานงานของกลุ่มเยาวชน งานที่ได้ทำได้แก่ นัดหมายประชุม ทำเอกสาร ทำสรุปประชุม และเป็นดำเนินการประชุม” การทำงานพัฒนาชุมชน 6 ปีทำให้เมย์พัฒนาตัวเองในหลายๆด้าน ที่

เห็นชัดคือ กล้าพูดและแสดงความคิดเห็นในเวทีต่างๆ สามารถถ่ายทอดสภาพปัญหาในพื้นที่ให้คนทั่วไปได้ เป็นวิทยากรค่ายสิ่งแวดล้อมให้กับน้องๆในพื้นที่ ทำผ้ามดัย้อม นอกจากการพัฒนาตัวเองแล้วสิ่งหนึ่งที่ได้เรียนรู้คือ “การทำงานกับคนที่หลากหลายเป็นเรื่องยากมาก สิ่งสำคัญคือเราต้องมีความอดทน”

ลม จากคนที่ไม่เคยสนใจอะไรเลย เทียว เล่น เเกเร กินเหล้า ไปวันๆ เคยไปทำงานและเรียนที่กรุงเทพฯ ก็ไม่ประสบความสำเร็จจึงกลับมาอยู่บ้านเมื่อปี 2548 ช่วงนั้นเกิดปัญหาเรื่องที่ดินและพ่อของลมก็ถูกจับพอดิ พ่อเห็นว่า ลม ใช้คอมพิวเตอร์ได้ ก็เลยชักชวนให้มาช่วยงานด้านทำเอกสารให้กับเครือข่ายองค์กรชาวบ้านฯ จึงทำให้ ลม ได้เข้ามามีส่วนร่วมช่วยและร่วมขับเคลื่อนเรื่องที่ดินทำกิน การที่ ลม ได้เข้ามาคลุกคลีกับงานนี้ถือว่าเป็นจุดเปลี่ยนการใช้ชีวิตและความคิดของเขาและมีความฝันว่า อยากเป็นเกษตรกรที่ดี เล่าถึงสิ่งที่ได้เรียนรู้จากการเข้ามาช่วยงานในชุมชนว่า “การทำงานที่ผ่านมามีทำให้ผมได้ประสบการณ์และทักษะมากมายไม่ว่าจะเป็นการทำแผนที่ GIS อ่านแผนที่ภูมิประเทศ ใช้เครื่อง GPS ได้ เป็นวิทยากรค่ายสิ่งแวดล้อมได้ และนี่คือสิ่งที่ผมภูมิใจ ผมอยากให้เยาวชนในชุมชนที่เข้ามาทำงานเกิดความภูมิใจแบบนี้ ภูมิใจในความเป็นชุมชนของเรา”

หนุนเสริมงานผู้ใหญ่...ร่วมสร้างสรรคกิจกรรมในบ้านเกิด

ที่ผ่านมางานส่วนใหญ่ของเยาวชนจะเป็นการตั้งรับ คือเข้าไปหนุนเสริมและช่วยงานของเครือข่ายองค์กรชาวบ้านอนุรักษ์ฯและฟื้นฟูป่าภูผาแดงและงานในชุมชนซะมากกว่า มีบ้างกิจกรรมที่เยาวชนคิดและทำกันเองโดยมีกลุ่มผู้ใหญ่เป็นที่ปรึกษา กิจกรรมที่ได้ดำเนินได้แก่

กิจกรรมการจัดการทรัพยากรธรรมชาติและธรรมชาติ โดยอนุรักษ์และดูแลป่าชุมชนภูพร้าวในเนื้อที่ 1,500 ไร่ กิจกรรมที่ทำจนกลายเป็นงานประจำปี ได้แก่ คีนกกล้วยไม้และสมุนไพรสู่ป่า การทำแนวกันไฟ บวชป่า ปลูกต้นไม้ (สมัยก่อนชาวบ้านมักเรียกว่า “ป่าโคกใหญ่” แต่เนื่องจากบริเวณนี้มีมันพร้าวขึ้นอยู่เป็นจำนวนมากจึงเรียกป่าโคกใหญ่ว่า “ป่าภูพร้าว” ตั้งแต่นั้นเป็นต้นมา)

กิจกรรมการสร้างจิตสำนึกในการอนุรักษ์ให้กับเยาวชนในพื้นที่ จะมีการจัดค่ายอนุรักษ์สิ่งแวดล้อมซึ่งจัดมาอย่างต่อเนื่องตั้งแต่ปี 2551 เป็นต้นมา กิจกรรมเสริมสร้างประสบการณ์และแนวคิดในการทำงานด้านการจัดการทรัพยากรธรรมชาติของเยาวชนได้จากการศึกษาดูงานแลกเปลี่ยนกับเครือข่ายเยาวชนอื่นๆ

สำหรับงานด้านการขับเคลื่อนการจัดการที่ดินได้รวมกับเครือข่ายองค์กรชาวบ้านฯ ในการผลักดันให้เกิดนโยบายการจัดการที่ดินในรูปแบบโฉนดชุมชน ซึ่งหมู่บ้านห้วยระหงส์ บ้านห้วยกลทา และบ้านห้วยหว่าน้อย เป็น 1 ในพื้นที่นำร่องของรัฐบาลเรื่องการจัดทำโฉนดชุมชน และร่วมกับเครือข่ายปฏิรูปที่ดินแห่งประเทศไทย (คปท.) ในการขับเคลื่อนเรื่องที่ดินทำกิน

งานวิจัย “วิถีชุมชนท้องถิ่น ผู้สร้างภาวะโลกเย็น” (2552-2553) เป็นงานวิจัยเกี่ยวกับชุมชนที่อยู่ในพื้นที่ป่าอนุรักษ์ถูกกล่าวหาว่าทำให้เกิดภาวะโลกร้อน ซึ่งบ้านห้วยกลทา, ห้วยระหงส์ อ.หล่มสัก จ.เพชรบูรณ์ เป็นหนึ่งในพื้นที่ศึกษา มีเยาวชนและชาวบ้านเป็นที่วิจัย ร่วมกับเครือข่ายปฏิรูปที่ดินแห่งประเทศไทย (คปท.) กลุ่มปฏิบัติงานท้องถิ่นไร้พรมแดน (Local act.) และศูนย์วนศาสตร์ชุมชนเพื่อคนกับป่า (RECOFTC)

การดำเนินงานที่ผ่านมาย่อมพบกับปัญหา การขาดแคลนงบประมาณในการทำกิจกรรม เป็นปัญหาหนึ่งซึ่งมีผลให้กิจกรรมของเยาวชนขาดความต่อเนื่อง แต่เยาวชนก็พยายามหาทางออกและจัดหาทุนเล็กๆ น้อยๆ ตามช่องทางที่ตนเองทำได้ เช่น ร้องเพลงเปิดหมวก ลงแขกหาหน่อไม้แล้วนำไปขาย เพื่อนำเงินส่วนนี้มาทำเป็นกองทุนเล็กๆ ใช้ในการทำกิจกรรม ที่ผ่านมาการสนับสนุนเรื่องงบประมาณจะเข้ามาที่กลุ่มผู้ใหญ่ ปัญหาอีกอย่างคือคนมาร่วมกิจกรรมน้อย โดยเฉพาะฤดูทำการเกษตรเนื่องด้วยสภาพเศรษฐกิจและการดำรงชีพทำให้เยาวชนส่วนใหญ่ต้องช่วยพ่อแม่ทำไร่ข้าวโพด ปลูกพริก มะเขือ ฯ ทำให้เวลาการเข้าร่วมกิจกรรมน้อย ซึ่งการทำกิจกรรมต้องหาจังหวะและเวลาที่เหมาะสมนั้นคือช่วงหลังฤดูเก็บเกี่ยวมกราคม – เมษายนเพราะงานในไร่จะน้อย ถึงแม้กิจกรรมของเยาวชนจะไม่ค่อยเข้มข้น แต่ก็ไม่ได้ถือกันว่าขาดช่วงกลุ่มเยาวชนยังคงทำกิจกรรมอยู่เรื่อยๆ ไม่มีกิจกรรมอะไรก็จะมานั่งคุยกัน ปรึกษากัน ตามวิถี กลุ่มผู้ใหญ่ในชุมชนเองก็ให้การสนับสนุนงบประมาณตามกำลังที่มี

“กิจกรรมของเราส่วนใหญ่ไม่ใช้เงินแต่ใช้แรงอย่างเดียว (ช่วยงานกลุ่มผู้ใหญ่) บ้างที่ก็เขียนไปขอเงินเพื่อทำค่ายบ้างไม่ได้ก็ไม่ทำ ที่ผ่านมาก็เปิดหมวก เรียไร เยาวชนมีแผนที่จะทำแปลงรวมแต่ยังไม่ได้คุยกันเป็นเรื่องเป็นราวเนื่องจากแต่ละคนยังติดช่วยงานพ่อแม่อยู่อีกอย่างคือยังหาที่ไม่ได้ ของผู้ใหญ่ก็จะทำแปลงรวมเด็กก็จะทำคู่ไปกับผู้ใหญ่ด้วย บางครั้งกลุ่มผู้ใหญ่ก็ช่วยงบประมาณแต่เราจะหาเองก่อน” ลม หนึ่งในแกนนำเยาวชนพูดถึงการหางบประมาณในการทำกิจกรรม

ทิพกฤตา สร้อยมี คณะกรรมการเครือข่ายของคหบดีชาวบ้านอนุรักษ์และฟื้นฟูป่าภูผาแดง พูดถึงการหนุนเสริมกลุ่มเยาวชนว่า “ที่ผ่านมากลุ่มผู้ใหญ่ก็สนับสนุนงบประมาณเล็กๆน้อยๆ และสนับสนุนกิจกรรมที่เยาวชนอยากทำ ค่อยๆ ให้คำปรึกษา ส่วนมากเยาวชนจะเป็นกำลังหลัก ในการเข้ามาช่วยงานของกลุ่มผู้ใหญ่และชุมชนมากกว่า เช่น ช่วยเตรียมงานกิจกรรมปลูกป่า ทำแนวกันไฟ หรืองานประเพณีในหมู่บ้าน โดยเราจะมอบหมายงานให้กลุ่มเยาวชน” การเข้ามา รวมตัวกันทำกิจกรรมของเยาวชน ทิพกฤตา บอกว่าทำให้เยาวชนไม่เข้าไปยุ่งกับยาเสพติดเพราะ เมื่อก่อนในหมู่บ้านจะมีปัญหาเรื่องยาเสพติดมาก “สิ่งที่อยากเห็นคืออยากให้เยาวชนที่เป็นเมล็ด พันธุ์นี้เติบโตและเป็นคนดีของสังคม เป็นตัวอย่างให้กับน้องๆ ในชุมชนและช่วยกันพัฒนาบ้าน เกิดของเรา” ทิพกฤตา กล่าวทิ้งท้าย

เงื่อนไขความสำเร็จของกลุ่มเยาวชน

- กลไกส่งเสริมการทำงานของของกลุ่มเยาวชน มีเครือข่ายของคหบดีชาวบ้านอนุรักษ์และฟื้นฟู ป่าภูผาแดง และศูนย์ศึกษาและฟื้นฟูนิเวศวัฒนธรรมของชุมชนเทือกเขาเพชรบูรณ์ เป็นเสมือนพี่เลี้ยงคอยให้คำแนะนำและที่ปรึกษากลุ่มเยาวชน สนับสนุนการทำงาน ของกลุ่มเยาวชนทั้งในเรื่องงบประมาณในการทำกิจกรรมและหนุนเสริมการทำงาน ต่างๆ
- เยาวชนส่วนใหญ่ไม่ได้เรียนหนังสือ ต้องออกไปทำไร่ช่วยเลี้ยงงานของครอบครัว แต่ พ่อแม่ก็ให้การสนับสนุนเยาวชนออกมาทำกิจกรรม หลังจากที่ว่าว่างจากงานของ ครอบครัวแล้ว
- เยาวชนที่เป็นคนในพื้นที่ มีจิตสำนึก ห่วงแทนทรัพยากรและปกป้องสิทธิการใช้ ประโยชน์ที่ดินและสิทธิในการจัดการทรัพยากรของชุมชน และเข้าใจถึงปัญหาเรื่อง ที่ดินและสิ่งแวดล้อมที่เกิดขึ้นในชุมชน พร้อมทั้งจะให้ความร่วมมือ ช่วยเหลืองานต่างๆ ในชุมชน
- ถึงแม้ทุนสำรองในการทำกิจกรรมกลุ่มจะมีไม่มาก บางครั้งถึงขั้นไม่มีแต่เยาวชนก็ พยายามหาตามช่องทางที่มี เช่น ร้องเพลงเปิดหมวก หน้าหน่อไม้จะช่วยกันลงแขก หาหน่อไม้แล้วนำมาขาย เป็นต้น

บทส่งท้าย

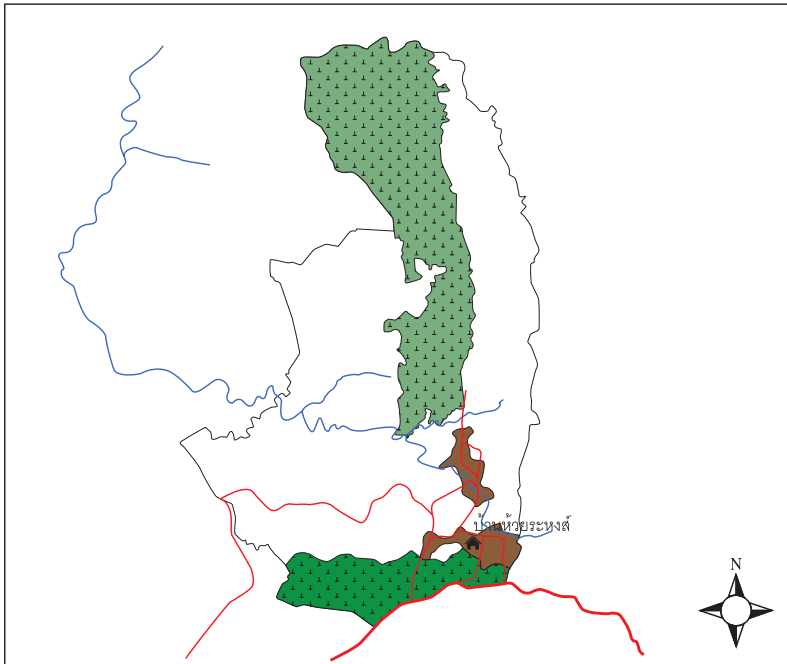
ชุมชนพยายามบอกกับคนภายนอกว่า “ชุมชนสามารถจัดการ ดูแลทรัพยากรของตนเองได้” แต่ตอนนี้เขากำลังเดือดร้อนการลุกขึ้นมาของเยาวชนเพื่อยื่นเคียงบ่าเคียงไหล่ในการเรียกร้องสิทธิในที่ดินทำกินและที่อยู่อาศัยร่วมกับพ่อแม่ ทำให้เยาวชนกลายเป็นแรงหนุนที่สำคัญ จุดมุ่งหมายของกลุ่มเยาวชนไม่ได้อยู่แค่การหนุนเสริมงานของกลุ่มผู้ใหญ่เท่านั้น แต่ผู้ใหญ่มุ่งหวังว่าเยาวชนเหล่านี้ได้เข้ามาช่วยเรียนรู้ มาช่วยดูแลรักษาป่าภูพร้าว ป่าของชุมชนต่อไป ดังชื่อที่ว่า “เมล็ดพันธุ์ใหม่ สานใจฟื้นฟูป่า”



ชุมชนบ้านห้วยระหงส์

ต.ปากช่อง อ.หล่มสัก จ.เพชรบูรณ์

แผนที่การใช้ประโยชน์ที่ดิน
บ้านห้วยระหงส์ หมู่ 7 ต.ปากช่อง อ.หล่มสัก จ.เพชรบูรณ์



ศูนย์วนศาสตร์ชุมชนเพื่อคนกับป่า-ประเทศไทย

ตำบลปอ. 1111

ที่ทำการไปรษณีย์เกษตรศาสตร์

กรุงเทพ 10903

โทร +66 (0)2 940 5700

โทรสาร +66 (0)2 561 4880

Email: thailand@recoftc.org

www.recoftc.org



Printed on recycled paper.