



ชุมชนบ้านคลองเรือ

หมู่ที่ 9 ต.ปากทรง อ.พะโต๊ะ จ.ชุมพร

ศูนย์วนศาสตร์ชุมชนเพื่อคนกับป่า-ประเทศไทย

RECOFTC - The Center for People and Forests, Thailand



“คนท้องถิ่น คือ กุญแจที่สำคัญ สู่ป่าที่สมบูรณ์”

ศูนย์วนศาสตร์ชุมชนเพื่อคนกับป่า

RECOFTC-The Center for People and Forests

ศูนย์วนศาสตร์ชุมชนเพื่อคนกับป่า - รีคอฟ (RECOFTC) ก่อตั้งขึ้นเมื่อ พ.ศ. 2530 เป็นองค์กรที่มีลักษณะเฉพาะและมีความสำคัญในแวดวงของงานด้านวนศาสตร์ชุมชนและยังเป็นองค์กรความร่วมมือในระดับประเทศที่ไม่แสวงหาผลกำไร เป็นองค์กรที่มีความเชี่ยวชาญในการเสริมสร้างศักยภาพด้านวนศาสตร์ชุมชนและการพัฒนาการจัดการป่าไม้อย่างยั่งยืน รีคอฟดำเนินงานโดยความร่วมมือกับเครือข่ายยุทธศาสตร์และภาคีพันธมิตรซึ่งรวมถึง ภาครัฐ องค์กรพัฒนาเอกชน องค์กรภาคประชาสังคม ภาคธุรกิจ ชุมชนท้องถิ่น รวมถึงสถาบันวิจัยและสถาบันการศึกษาทั้งในระดับประเทศและภูมิภาคเอเชียแปซิฟิก ด้วยประสบการณ์ในระดับนานาชาติที่มากกว่า 20 ปีภายใต้แนวทางที่หลากหลายในการเสริมสร้างศักยภาพที่ครอบคลุมถึงการวิเคราะห์และศึกษาวิจัย การสร้างพื้นที่ปลอดภัย และจัดทำเอกสารด้านการฝึกอบรม โดยเป็นองค์กรที่ร่วมสร้างนวัตกรรมเพื่อแก้ปัญหาทางคนกับป่า บนหลักการในสิทธิที่เข้มแข็ง, มีธรรมาภิบาล และการแบ่งปันผลประโยชน์อย่างเป็นธรรม

วิสัยทัศน์

ชุมชนท้องถิ่นในภูมิภาคเอเชียแปซิฟิกมีส่วนร่วมอย่างแข็งขันในการจัดการภูมินิเวศป่าไม้อย่างเป็นธรรมและยั่งยืน

ภารกิจ

เสริมสร้างศักยภาพความสามารถในทุกกระดับ เพื่อหนุนช่วยและสนับสนุนคนในภูมิภาคเอเชียแปซิฟิกในการพัฒนาป่าชุมชนและการจัดการทรัพยากรป่าไม้เพื่อผลประโยชน์ทางเศรษฐกิจ-สังคมและสิ่งแวดล้อมที่เหมาะสม

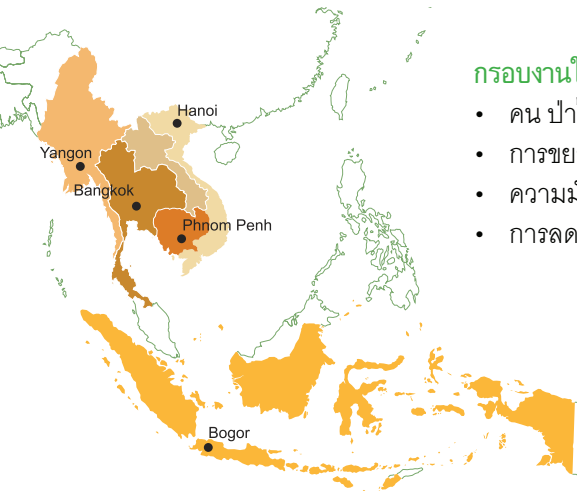
กรอบงานในการทำงาน

- คน ป่าไม้ ภายใต้การเปลี่ยนแปลงสภาพภูมิอากาศ
- การขยายงานป่าชุมชนและการจัดการป่าอย่างยั่งยืน
- ความมั่นคงทางเศรษฐกิจและวิถีชีวิตท้องถิ่น
- การลดปัญหาความขัดแย้งด้านป่าไม้

เราทำงานที่ไหนบ้าง

ครอบคลุมภูมิภาคเอเชียแปซิฟิก โดยมีแผนงานระดับประเทศ ใน 5 ประเทศ คือ

- ประเทศไทย
- ประเทศกัมพูชา
- ประเทศเวียดนาม
- ประเทศอินโดนีเซีย
- ประเทศพม่า



ศูนย์วนศาสตร์ชุมชน เพื่อคนกับป่า-ประเทศไทย

RECOFTC – The Center for People and Forests, Thailand

ศูนย์วนศาสตร์ชุมชนเพื่อคนกับป่า-ประเทศไทย หรือ รีคอฟ-ประเทศไทย (RECOFTC-Thailand) ได้รับการพัฒนาขึ้นในปี พ.ศ. 2536 จากโครงการที่มีการทำงานในพื้นที่และเน้นงานวิจัยเป็นหลัก ภายใต้การดำเนินงานของศูนย์วนศาสตร์ชุมชนเพื่อคนกับป่า (RECOFTC) โดยมีเป้าหมายเพื่อสนับสนุนให้เกิดการพัฒนาองค์ความรู้ที่เป็นประโยชน์กับการขับเคลื่อนงานด้านป่ากับชุมชน ทั้งในระดับพื้นที่และระดับนโยบาย โดยดำเนินงานในประเด็นคนกับป่า ภายใต้ความเปลี่ยนแปลงทางสภาพภูมิอากาศ การเสริมสร้างศักยภาพความเข้มแข็งให้องค์กรชุมชน ผู้จัดการป่า และผู้ปฏิบัติงาน ทั้งรัฐและองค์กรพัฒนาเอกชน และองค์กรชุมชน ให้สามารถจัดการทรัพยากร ดิน น้ำ ป่า ในพื้นที่ที่ชุมชนดูแลจัดการได้อย่างยั่งยืน และการส่งเสริมและสนับสนุนเครือข่ายป่าชุมชน-ประเทศไทย เพื่อการขยายแนวคิดป่าชุมชนและการจัดการป่าอย่างยั่งยืนผ่านกระบวนการ วิจัยเชิงปฏิบัติการ การฝึกอบรมหลักสูตรต่างๆ การจัดเวทีประชุมและสัมมนาระดับท้องถิ่นและระดับชาติร่วมกับองค์กรและหน่วยงานที่เกี่ยวข้อง รวมทั้งให้ความสำคัญกับเยาวชน ในฐานะที่เป็นกลุ่มเป้าหมายในการสร้าง ความยั่งยืนแก่การจัดการทรัพยากรธรรมชาติและสิ่งแวดล้อมในทุกๆ ระดับ โดยงานที่ผ่านมาคือการส่งเสริมผู้นำสนับสนุนองค์กรชุมชน และเครือข่ายเยาวชนเพื่อสานต่อเจตนารมณ์ของชุมชนที่เกี่ยวข้องกับการอนุรักษ์และจัดการทรัพยากรธรรมชาติในพื้นที่เป้าหมายตามภูมิภาคต่างๆ

วิสัยทัศน์

ชุมชนท้องถิ่นในประเทศไทยมีส่วนร่วมอย่างแข็งขันในการจัดการภูมินิเวศป่าไม้ที่มีความเป็นธรรมและเกิดความยั่งยืนทางระบบนิเวศ

เป้าหมาย

เกิดความมั่นคงของวิถีชีวิตและระบบนิเวศสำหรับชุมชนท้องถิ่นในประเทศไทย โดยคำนึงถึงสิทธิชุมชน วัฒนธรรมและองค์ความรู้ท้องถิ่น ในการจัดการภูมินิเวศป่าไม้อย่างมีส่วนร่วมและมีประสิทธิภาพ ภายใต้การสนับสนุนของภาครัฐและระบบกฎหมาย

กรอบงานและกิจกรรม

- **คนกับป่า ภายใต้การเปลี่ยนแปลงสภาพภูมิอากาศ:** ให้ความสำคัญต่อชุมชนและภาคป่าไม้ในการปรับตัวและการสร้างมาตรการการรับมือกับความเปลี่ยนแปลงสภาพภูมิอากาศ
- **เสริมสร้างศักยภาพความเข้มแข็งให้ผู้มีส่วนได้ส่วนเสีย, องค์กรและผู้นำชุมชน:** ให้สามารถจัดการทรัพยากร ดิน น้ำ ป่า ในพื้นที่ที่ชุมชนดูแลได้อย่างเป็นธรรมและยั่งยืน
- **ส่งเสริมและสนับสนุนเครือข่ายป่าชุมชนในระดับท้องถิ่นและระดับชาติ:** เพื่อการขยายแนวคิดป่าชุมชนรวมถึงการยกระดับเพื่อนำไปสู่การข้อเสนอเชิงนโยบายเพื่อการสนับสนุนจัดการป่าอย่างยั่งยืน

บ้านคลองเรือ

หมู่ที่ 9 ต.ปากทรง อ.พะโต๊ะ จ.ชุมพร



1. ประวัติชุมชน

ประวัติความเป็นมาของหมู่บ้านคลองเรือ สามารถแบ่งได้เป็น 3 ระยะ มีรายละเอียดตามตารางที่ 1 ดังนี้

ตารางที่ 1 ประวัติหมู่บ้าน

ช่วงเวลา	สถานการณ์
ช่วงที่หนึ่ง พ.ศ. 2518-2536	
ก่อนปี พ.ศ. 2518	เดิมมีสภาพเป็นป่าสมบูรณ์ ดินอุดมสมบูรณ์ น้ำดี ผลผลิตจากป่าดี
พ.ศ.2518	มีผู้เข้าไปอาศัยและบุกเบิกป่าเป็นที่ทำกินครั้งแรก ทำการร่อนแร่ดีบุก และทำเหมืองแร่แบบชักจอบ
พ.ศ. 2528	มีประชาชนทั้ง 4 ภาคของประเทศ มาตั้งรกรากบุกเบิก ถางป่าทำกิน โดยทำสวนกาแฟ เป็นพืชหลัก
พ.ศ. 2532	ก่อตั้งโรงเรียนบ้านคลองเรือ โดยมีครูตชด.มาช่วยสอน
พ.ศ. 2536	มีกระแสจะอพยพคนออกจากพื้นที่ นายพงศา ชูแนม เข้ามาพูดคุยทำข้อตกลงกับชาวบ้าน เพื่อการหาข้อตกลงร่วมกันในการย้ายคนออกจากพื้นที่สูง และได้มีการริเริ่มทำโครงการคนอยู่ ป่ายัง

ช่วงเวลา	สถานการณ์
พ.ศ. 2536	เพื่อจัดขอบเขตพื้นที่ทำกินและขอบเขตป่า ทำให้ไม่มีการบุกรุกแผ้วถางพื้นที่เพิ่ม
พ.ศ. 2537	เริ่มดำเนินการโครงการคนอยู่ป่ายังมีกติกาคูมขนและคณะกรรมการหมู่บ้าน, มีการอพยพชุมชนบนพื้นที่สูงลงมา จึงสร้างข้อตกลงร่วมกัน จัดสรรที่ดินทำกินให้ครอบครัวละ 5 ไร่, และมีการดำเนินการแจ้งการครอบครองที่ดินทำกิน
ช่วงที่สอง พ.ศ. 2537-2548	
พ.ศ. 2537	เริ่มมีคณบดีนักศึกษาเข้ามาทำค่ายในชุมชน ต่อมาคณบดีนักศึกษาจากม.ธรรมศาสตร์เข้ามาทำค่าย และเสนอแนะให้ชุมชนจัดการท่องเที่ยวบ้านพักโฮมสเตย์ชุมชนจึงตั้งกลุ่มท่องเที่ยวบ้านพักโฮมสเตย์ขึ้น ทำให้ชุมชนมีรายได้เสริมเพิ่มขึ้น และเป็นกลไกในการช่วยดูแลรักษาป่า
พ.ศ. 2541	ได้รับพระราชทานรางวัลพิทักษ์ป่า จากพระบาทสมเด็จพระบรมราชินีนาถฯ และตั้งเป็นกองทุนข่าวสารพระราชทาน จำนวน 100,000 บาท
พ.ศ. 2547	จัดตั้งหมู่บ้านอย่างเป็นทางการ
พ.ศ. 2548	มีไฟฟ้าจากแผงโซลาร์เซลล์ใช้ในชุมชน
ช่วงที่สาม พ.ศ. 2549-ปัจจุบัน (การเกิดของธนาครต้นไม้)	
พ.ศ. 2549	เริ่มมีการพูดคุยเรื่องธนาครต้นไม้ และตั้งเป็นธนาครต้นไม้สาขาแรกของประเทศ มีต้นไม้มากขึ้น มีการสร้างพื้นที่เกษตรคล้ายป่า มีทั้งพืชอาหาร พืชพลังงาน และไม้ใช้สอย, มีการทำแปลงเพาะชำกล้าไม้ ผักป่า ปลูกในพื้นที่ของตนเอง ขยายพันธุ์พืชป่า, มีโครงการ 84 ตำบล รักษาป่า สร้างคน สุวิถีเศรษฐกิจพอเพียง มีกิจกรรมร่วมกันในชุมชนและจังหวัดอื่นๆ, มีการสร้างเครือข่ายกับชุมชนภายนอก ได้สังคมมีเครือข่ายกับชุมชนและจังหวัดอื่นๆ, มีคณะบุคคลจากภายนอกเข้ามาศึกษาดูงานมากขึ้น
พ.ศ. 2552-2553	ร่วมกับแผนงานประเทศไทย ศูนย์ฝึกรอบรมวนศาสตร์ชุมชนฯ ศึกษาวิจัยโครงการแนวคิด และรูปแบบของ REDD ที่เหมาะสมในการจัดการทรัพยากรป่าไม้ อย่างยั่งยืนและเป็นธรรมในบริบทสังคมไทย
พ.ศ. 2554-2555	ร่วมกับแผนงานประเทศไทย ศูนย์ฝึกรอบรมวนศาสตร์ชุมชนฯ ศึกษาวิจัยโครงการเสริมศักยภาพชุมชนท้องถิ่นในการจัดการภูมินิเวศป่าไม้เพื่อการแก้ไขและการปรับตัวต่อการเปลี่ยนแปลงสภาพภูมิอากาศ



2. ลักษณะทางกายภาพ

ลักษณะที่ตั้งและสภาพภูมิประเทศบ้านคลองเรือ มีความสูงจากระดับน้ำทะเล 220-260 เมตร จุดกลางหมู่บ้านตั้งอยู่ ณ พิกัด ML 642707 แผนที่ 1: 50,000 ระวังเลข 4728 ทิศเหนือ มีเขตติดต่อกับหมู่ที่ 4 ตำบลปากทรง ทิศใต้ มีเขตติดต่อกับหมู่ที่ 2 ปากทรงและอำเภอเกาะเปอร์ จังหวัดระนอง ทิศตะวันตกมีเขตติดต่อกับอำเภอเกาะเปอร์ จังหวัดระนอง ทิศตะวันออกมีเขตติดต่อกับหมู่ที่ 2 ตำบลปากทรง มีพื้นที่รวมทั้งหมด 10,625 ไร่ เป็นพื้นที่ทำกิน 1,508 ไร่ พื้นที่ป่าเสื่อมโทรม 1,875 ไร่ พื้นที่ทำกินโดยเฉลี่ย ครอบครั้วละ 28 ไร่

พื้นที่บ้านคลองเรือ หมู่ที่ 9 ตำบลปากทรง อำเภอพะโต๊ะ จังหวัดชุมพร เป็นพื้นที่ที่ห่างไกลจากความเจริญ แต่มีศักยภาพของคนในชุมชน รวมทั้งมีด้านทรัพยากรชีวภาพที่หลากหลายและสมบูรณ์ โดยได้รับการสนับสนุนของโครงการคนอยู่-ป่ายัง ให้ความร่วมมือในการทำกิจกรรมจัดการพื้นที่ทำกิน จนได้ชื่อว่า หมู่บ้านรักษาป่ายอดเยี่ยมจนได้รับคัดเลือกให้รับพระราชทานธงพิทักษ์ป่าเพื่อรักษาชีวิต จากสมเด็จพระนางเจ้าพระบรมราชินีนาถ วันที่ 29 กันยายน 2541 ณ ตำหนักทักษิณราชินีเวสต์ จ.นราธิวาส หลังจากได้รับพระราชทานธงพิทักษ์ป่าเพื่อรักษาชีวิต ชุมชนได้รักษาภูมิตถาชุมชนอย่างเคร่งครัด มีการส่งข่าวผู้ลักลอบล่าสัตว์ป่าในเขตหมู่บ้านจากคนภายนอก ให้เจ้าหน้าที่ได้ทราบร่วมกันพัฒนาหมู่บ้านให้ยั่งยืน นำเงินที่เป็นรายได้จากกองทุนข้าวสารพระราชทานมาร่วมพัฒนาโรงเรียนของหมู่บ้าน และมีการจัดตั้งกลุ่มธนาคารต้นไม้แห่งแรกของจังหวัดชุมพร และมีการจัดตั้งกลุ่มท่องเที่ยวเชิงนิเวศ มีสถานที่ท่องเที่ยวที่สวยงามคือน้ำตกเหวนตาจันทร์ น้ำตกเหวนพูลูหนัง เขาพ่อตาโขงโดง ผืนป่าที่ยังคงมีความอุดมสมบูรณ์ไปด้วยแมกไม้นานาพันธุ์ สัตว์ป่า บัวผุด และสัมผัสกับวิถีชีวิตแบบชาวบ้านและบรรยากาศที่ยังคงความบริสุทธิ์

3. สภาพทางเศรษฐกิจ สังคม และวัฒนธรรม

3.1 ประชากร กลุ่มฐานะ และอาชีพ

หมู่บ้านคลองเรือ มีประชากรทั้งหมด 306 คน จำนวน 81 ครัวเรือน เป็นชาย 154 คน เป็นหญิง 152 คน (สำนึกทะเบียนราษฎร อำเภอพะโต๊ะ, 2554) ส่วนใหญ่ประกอบอาชีพเกษตรกรรม สวนกาแฟ สวนผลไม้ ยางพารา ปาล์มน้ำมัน และเกษตรแบบผสมผสาน (เกษตร 4 ชั้น) และการท่องเที่ยว เป็นอาชีพเสริม

3.2 แหล่งพลังงาน และแหล่งน้ำในชุมชน

ด้านการพึ่งพิงพลังงาน ชุมชนใช้พลังงานแสงอาทิตย์ (Solar Cell) ขนาดเล็กสำหรับใช้ใน 1 ครัวเรือน ยังมีไฟฟ้าพลังน้ำขนาดเล็กที่ใช้ในชุมชน ขนาด 100 กิโลวัตต์ ซึ่งเป็นผลตอบแทนของชุมชนที่สามารถอนุรักษ์ป่าต้นน้ำพะโต๊ะ ซึ่งเป็นจุดกำเนิดของแม่น้ำหลังสวนที่ได้ชื่อว่าเป็นแม่น้ำที่ให้น้ำมากที่สุดแห่งหนึ่งของประเทศไทย โดยชุมชนได้ร่วมกันดูแลรักษาเป็นเวลาถึง 19 ปี สำหรับน้ำที่ใช้อุปโภคบริโภค การเกษตร รวมถึงการใช้ประโยชน์ต่างๆ ใช้ระบบประปาภูเขาทั้งหมด ในหมู่บ้านมีการต่อประปา (ใหญ่) จำนวน 3 จุด เพื่อนำน้ำไปใช้ในด้านต่างๆ ดังนี้ 1) ด้านการอุปโภคบริโภค ใช้น้ำจากจุดต่อประปาห้วยข้างสี่, น้ำตกเหวดตาจันทร์, ห้วยตาโชค, ห้วยหินกลม และห้วยหินกลมแพรทวา 2) ด้านการเกษตร ใช้น้ำจากจุดต่อประปาห้วยหินกลมและห้วยหินกลมแพรทวา และ 3) ด้านพลังงาน (ผลิตกระแสไฟฟ้าพลังน้ำ) ใช้น้ำจากจุดต่อประปาคลองหินกลม(บ้านนายชัยรัตน์ แวนแก้ว), ห้วยตาโชค (บ้านนายมนัส คล้ายรุ่ง) และจุดเหนือ น้ำตกเหวดตาจันทร์ ผลิตกระแสไฟฟ้าพลังน้ำใช้ทั้งชุมชน (นริศรา, 2555)

3.3 การใช้ประโยชน์ และการถือครองที่ดิน

การใช้ประโยชน์ที่ดินบ้านคลองเรือ มีพื้นที่รวมทั้งหมด 10,625 ไร่ เป็นพื้นที่ทำกิน 1,508 ไร่ พื้นที่ป่าเสื่อมโทรม 1,875 ไร่ พื้นที่ทำกินโดยเฉลี่ย ครอบครองละ 28 ไร่ ทั้งนี้ได้รับการสนับสนุนองค์การบริหารส่วนตำบลปากทรง ซึ่งเรียกว่า “แผนที่ภาษี ภบท.5” กล่าวคือ ที่ดินที่ทำประโยชน์จริงของราษฎรสามารถจัดเก็บภาษีตามความเป็นจริง ว่าที่ดินมีกี่แปลง แปลงละกี่ไร่ แต่ละแปลงอยู่ที่ไหน ตรวจสอบได้ทันทีเมื่อมีการแจ้งเสียภาษี แต่ทั้งนี้การจัดทำแผนที่ดังกล่าว ต้องเป็นหมู่บ้านที่มีมติไปในทิศทางเดียวกัน และกำหนดเป็นกติการ่วมกันด้านการจัดการทรัพยากรธรรมชาติและสิ่งแวดล้อมอย่างชัดเจน อันเป็นหลักประกันถึงความมั่นคงของชีวิตราษฎรในชุมชน และความยั่งยืนต่อทรัพยากรธรรมชาติโดยแท้จริง เป็นชุมชนต้นแบบเรื่องการจัดการที่ดิน จนกลายเป็นที่มาของโครงการสำรวจและจัดทำข้อมูลสารสนเทศภูมิศาสตร์ของ

ราษฎรผู้ครอบครอง และทำประโยชน์ในที่ดินของรัฐ (การถือครองและทำประโยชน์ในที่ดินของรัฐ:ป.ร.๒) ในพื้นที่ของอำเภอพะโต๊ะ (รุ่งโรจน์, 2555)

3.4 รายได้ และรายจ่ายครัวเรือน

มีรายได้ 85,000 บาท/ครอบครัว/ปี โดยชุมชนบ้านคลองเรือมีความเป็นอยู่ที่เรียบง่ายใช้ชีวิตอย่างพอเพียง ส่วนใหญ่เป็นรายจ่ายในการจ่ายค่าเล่าเรียนบุตรหลาน และค่าใช้จ่ายในการซื้อหาอาหารที่เป็นเนื้อสัตว์ ข้าวสารอาหารแห้ง และค่าใช้ฟุ่มเพื่อย่ออื่นๆบ้าง

3.5 ประเพณีวัฒนธรรมที่สำคัญของชุมชนท้องถิ่น

ความเป็นอยู่ของชุมชนบ้านคลองเรืออาศัยอยู่กับเปรียบเสมือนพี่น้อง เป็นสังคมที่สงบและมีความอบอุ่น มีการพึ่งพาอาศัยกัน การสร้างบ้านเรือนหลายบ้านไม่มีประตู สามารถเข้าออกโดยไม่ต้องกั้วขโมยจะมาขึ้นบ้าน หรือกั้วใครจะมาทำร้าย ยังมีวัฒนธรรมการลงแขกกันทำไร่ทำสวนเช่นคนสมัยก่อน ซึ่งปัจจุบันหาได้ยากมาก ประเพณีการบวชการแต่งงานก็เป็นการผสมผสานประเพณีทั้ง 4 ภาครวมกัน ยกตัวอย่างเช่น พิธีการแต่งงาน ก็มีการรดน้ำสังข์บวชกับการผูกข้อมือข้อมือ แบบประเพณีทางภาคอีสานรวมอยู่ด้วย

4. การจัดการทรัพยากรธรรมชาติของชุมชน

4.1 พัฒนาการในการจัดการ

ในการเข้าไปจัดการป่าและจัดการคนในชุมชนบ้านคลองเรือ เริ่มจากนายพงศา ชูแนม ได้ใช้ความเป็นเจ้าพนักงานป่าไม้ โดยยึดหลักตามกฎหมาย มาตรา 17 พ.ร.บ. ป่าสงวนแห่งชาติ พ.ศ.2507 โดยยึดแนวนโยบายคนอยู่กับป่าตามพระราชเสาวนีย์ของสมเด็จพระบรมราชินีนาถ โดยในช่วงแรก หยุดการแผ้วถางและโค่นโดยเด็ดขาด ย้ายประชากรจากที่สูง ลงสู่ที่ราบลุ่ม โดยจัดสรรที่ทำกินให้สำหรับคนอยู่บนพื้นที่สูงครอบครัวละ 5 ไร่ ตั้งกฎกติกาการอยู่ร่วมกัน สร้างกฎระเบียบของชุมชน ภายใต้อำนาจปกครองคนอยู่ป่ายัง ที่เวทีชาวบ้าน มีการจัดลาดตระเวนป่าโดยชาวบ้าน ต่อมาใช้กิจกรรมจัดลาดตระเวนและการใช้การท่องเที่ยวเป็นกลไกในการจัดการ โดยจัดทริปการท่องเที่ยวเชิงนิเวศ เดินสำรวจป่า และล่องแพ โดยได้รับค่าตอบแทนจากนักท่องเที่ยวเป็นค่าใช้จ่ายในการเดินทาง จนถึงปัจจุบัน มีการรณรงค์ทำเวทีให้ความรู้ปลูกจิตสำนึกทุกเดือน มีกิจกรรมปลูกต้นไม้ทั้งพื้นสาธารณะและพื้นที่ของตนเอง มีการสำรวจเพาะขยายพันธุ์กล้าไม้ป่า เพาะขยายพันธุ์ผักป่าอายุยืน มีการจัดการโดยการสร้างกติกาชุมชนเป็นเครื่องมือ ใช้กฎกติกาในการจัดการพื้นที่ ทั้ง 2 ส่วน คือส่วนที่เป็นป่า และส่วนที่เป็นแปลง



เกษตรของชุมชน โดยการกำหนดรูปแบบการเกษตรให้เป็นการเกษตรแบบผสมผสาน และกฎ กติกาว่าด้วยการใช้สารเคมีในพื้นที่การเกษตร และการดูแลทรัพยากรชุมชน ซึ่งกติกาชุมชนมีการ ปรับปรุงแก้ไขและทบทวนการใช้กฎระเบียบทุกปี โดยใช้มติที่ประชุม ในเวทีชาวบ้าน

การจัดทำโครงการจัดทำแผนที่ การใช้ประโยชน์ที่ดินของรัฐ (ก.ป.ร. 2) แสดงการครอบ ครองที่ดินและทำประโยชน์ในพื้นที่ของรัฐ เพื่อประโยชน์ในการดูแลรักษาพื้นที่ป่าไม้บริเวณ ติดต่อกับพื้นที่ทำกินและการถือครองที่ดินทำกินตามการรับรองสิทธิของต้นไม้ที่ประชาชนปลูก สอดรับกับกฎกติกา ของชุมชนและมติของคณะรัฐมนตรี ปี 2541 ร่วมกับทรัพยากรสิ่งแวดล้อม จังหวัดชุมพร ลงนามโดยผู้ว่าราชการจังหวัดชุมพร

กิจกรรมการท่องเที่ยวเชิงนิเวศ คลองเรือเป็นชุมชนเล็ก ๆ ที่เฝ้าดูแลรักษาผืนป่าที่ล้อม รอบ ต้องสอดส่องดูแลพื้นที่กว่าหมื่นไร่ ซึ่งป่าสมบูรณ์เป็นป่าดิบชื้น และยังมีเขตที่ติดกับพื้นที่ และชุมชนอื่นที่ยังเป็นผืนป่ากว่าสองแสนไร่ เป็นแหล่งป่าต้นน้ำสามารถเก็บกักและระบายน้ำ รินไหลสู่แม่น้ำปูละเป็นพันล้านลูกบาศก์เมตร มีผืนป่าอันกว้างใหญ่ จึงมีสายธารเล็กๆไหลรวม เป็นสายน้ำใหญ่ผ่านชุมชน มีแก่งหิน สันหาดทรายในป่า สัตว์น้ำหลากหลายสายพันธุ์และความ ไสสะอาดของสายน้ำกลายเป็นสายน้ำแห่งวิถีชีวิต ให้ชุมชนใช้ได้ ในหลายมิติ ไม่ว่าจะเพื่อ การเกษตร เพื่อการหาปลาเลี้ยงชีพ และเพื่อเป็นแหล่งท่องเที่ยว มีพืชพรรณหายาก เช่น ดอกบัว ผุด, กล้วยไม้ป่า, ไม้ไผ่แปลก ๆ ความตระหนักรู้ถึงสำนึกความเป็นเจ้าของทรัพยากรธรรมชาติ ที่ห้อมล้อมชุมชน จนมองเห็นและทะลุมิติของการจัดการทรัพยากร

การจัดการท่องเที่ยวเชิงนิเวศในชุมชนจึงเกิดขึ้น เป็นการบูรณาการรูปแบบการท่องเที่ยว ควบคู่กับการอนุรักษ์ การจัดการท่องเที่ยวเชิงนิเวศในชุมชนคนอยู่-ป่ายัง มีการเชื่อมโยงจาก การที่ชุมชนดูแลรักษาสภาพธรรมชาติไว้ รู้จักค้นหาความงดงามของสภาพธรรมชาติผสมกับวิถี วัฒนธรรม รู้จักการนำทรัพยากรธรรมชาติที่มีอยู่ และเสมือนเป็นเจ้าของมาใช้เป็นทรัพยากรท่องเที่ยว

เที่ยว เพื่อก่อเกิดรายได้แก่ชุมชน ซึ่งก่อประโยชน์อย่างยั่งยืนต่อธรรมชาติและวิถีชีวิต และมีนัย
ลึก ๆ อยู่ คือ คนที่เป็นผู้ดูแลย่อมเป็นเจ้าของ เจ้าของย่อมนำมาใช้ประโยชน์ได้ แต่ใช้ประโยชน์
อยู่บนความเอื้ออาทรต่อสรรพสิ่ง (พงศา ชูแถม, 2548) กิจกรรมการท่องเที่ยวของบ้านคลองเรือ
มีกิจกรรมหลักๆ ดังนี้ 1) กิจกรรมนั่งเรือไม้ทวนสายน้ำสู่ผืนป่าบริสุทธิ์ เป็นการใช้เรือขุดร่องเพียว
ล้วนเป็นภูมิปัญญาคนลุ่มน้ำหลังสวน มาประยุกต์ใช้พาหนะสัญจรที่กำลังจะสูญหายไปใช้เป็น
ทรัพยากรทางการท่องเที่ยวสามารถสัมผัสวิถีชีวิตดั้งเดิมของชุมชนริมสายน้ำ โดยนั่งทวนกระ
แสน้ำเข้าไปในป่าลึกเขตอุทยานแห่งชาติแก่งกรุงระยะทางได้ถึง 70 กิโลเมตร และเกิดกิจกรรม
แคมป์ปิ้ง บริเวณสันหาดทรายริมคลองและผลัดกันให้ก่อเกิดชมรมเรือไม้แห่งสายน้ำพะโต๊ะ เพื่อ
ใช้เป็นเครื่องมือป้องกันการลักลอบล่าสัตว์ป่า โดยอาศัยกิจกรรมการท่องเที่ยว 2) กิจกรรมดูนก-
ส่องสัตว์ พบกับความสมบูรณ์ของผืนป่าที่มีสรรพสัตว์ และ 3) กิจกรรมแคมป์ปิ้ง-ส่องแพ พบทิว
ป่าสวยสองข้างลำน้ำใส กับการสัมผัสธรรมชาติที่แท้จริงและวิถีชุมชน เช่น การหุงข้าวกระบอก
ไม้ไผ่ อาหารพื้นบ้าน ปรงอาหารด้วยวัสดุธรรมชาติ เช่น การตุนไข่จากกระบอกไม้ไผ่ ซึ่งกิจกรรม
การท่องเที่ยวเชิงนิเวศของชุมชนบ้านคลองเรือ เป็นการท่องเที่ยวที่ ที่เกิดการปลดปล่อยคาร์บอน
น้อยที่สุด เพราะทรัพยากรที่ใช้เป็นทรัพยากรที่หาได้จากชุมชนเกือบทั้งหมด ใช้วัสดุที่ทำลายสิ่ง
แวดล้อมน้อยที่สุด จะใช้เท่าที่จำเป็นเท่านั้น เช่น การหุงข้าวกระบอกไม้ไผ่ และการปรงอาหาร
ในป่าก็ใช้วัสดุจากธรรมชาติทั้งสิ้น

กิจกรรมในการจัดการพื้นที่ทำกินของชุมชน มีกิจกรรมการประกวดครัวเรือนเศรษฐกิจ
พอเพียง โครงการ 84 ตำบล รักษาป่าสร้างคนสู่วิถีพอเพียง โครงการธนาкарตันไม้ โครงการ
เพาะขยายพันธุ์ผักป่าอายุยืน เพื่อให้ชุมชนได้สร้างแหล่งปัจจัย 4 ให้กับตนเอง สร้าง ป่า 3
อย่างประโยชน์ 4 ตามแนวพระราชดำริของพระบาทสมเด็จพระเจ้าอยู่หัว ซึ่งเป็นการฟื้นฟูและ
รักษาสมดุลให้กับสิ่งแวดล้อมอีกทางหนึ่ง ทำให้แต่ละครัวเรือนสามารถพึ่งตนเองได้ ลดการพึ่ง
ทรัพยากรจากป่าซึ่งเป็นทรัพยากรส่วนรวม ที่มีอย่างจำกัด สามารถดำรงวิถีชีวิตอยู่ได้อย่างพอเพียง

4.2 กลุ่มองค์กร และแนวทางในการจัดการทรัพยากร

กลุ่มและ องค์กรภายในชุมชน ชาวชุมชนบ้านคลองเรือร่วมกันทำแนวเขตทางใจ (ทำกับ
ใจ) กล่าวคือ ชาวบ้านคลองเรือมีข้อตกลงร่วมกันในการทำแนวเขตพื้นที่ทำกิน กับพื้นที่ป่าอย่าง
ชัดเจน และทุกคนจะต้องร่วมมือร่วมใจกันดูแลรักษาป่าอันเป็นทรัพยากรส่วนรวม อันเป็นข้อตกลง
ร่วมกัน และจะต้องร่วมมือร่วมใจกันทุกกิจกรรมพัฒนาชุมชนของตนเองโดยต้องนึกถึงความเป็น
ส่วนรวมเป็นหลัก โดยเฉพาะ 1) ผู้นำชุมชน ทุกเดือนที่มีการประชุมก็จะมี การพูดหรือกล่าวถึงการ
ดูแลรักษาป่า และการดำรงวิถีการเกษตรแบบอินทรีย์ เพื่อเป็นการปลูกจิตสำนึกให้ชาวบ้าน
เป็นการกระตุ้นทุกคนในชุมชนเกิดความสำนึกและสร้างความรักความสามัคคีให้เกิดขึ้นในชุมชน



2) กลุ่มแม่บ้าน ก็จะเป็นกำลังสำคัญในการดูแลรักษาป่า จะเป็นผู้อยู่เบื้องหลังการทำงานของผู้นำ เป็นกำลังใจสำคัญ เป็นผู้ดูแลด้านอาหารการกิน ทุกครั้งที่พ่อบ้านต้องมีหน้าที่ไปลาดตระเวน หน้าที่สำคัญของแม่บ้านคือการเตรียมสำหรับอาหาร ให้เพียงพอต่อการเข้าไปลาดตระเวนในป่า และเมื่อมีกิจกรรมต่างๆ ในชุมชน เช่นการปลูกป่า แม่บ้านก็จะเป็นผู้ดูแลอาหารการกินต้อนรับคณะ ผู้เข้าร่วมกิจกรรม และอีกส่วนหนึ่งยังร่วมกันปลูกป่า ร่วมกับคณะต่างๆ ด้วย 3) ครู เป็นบุคคลสำคัญอีกผู้หนึ่งซึ่งได้ทำหน้าที่ในการ ปลูกจิตสำนึกให้กับเยาวชนในการรักษาป่า มีการบรรจุ วิชาคนอยู่ – ป่ายัง เข้าไปในรายวิชาเรียน ให้กับเยาวชน และยังสร้าง โก่ดีเยาวชน นำนักท่องเที่ยวยอมรับรอบๆ บริเวณหมู่บ้าน ซึ่งเป็นที่ประทับใจของผู้มาเยือน

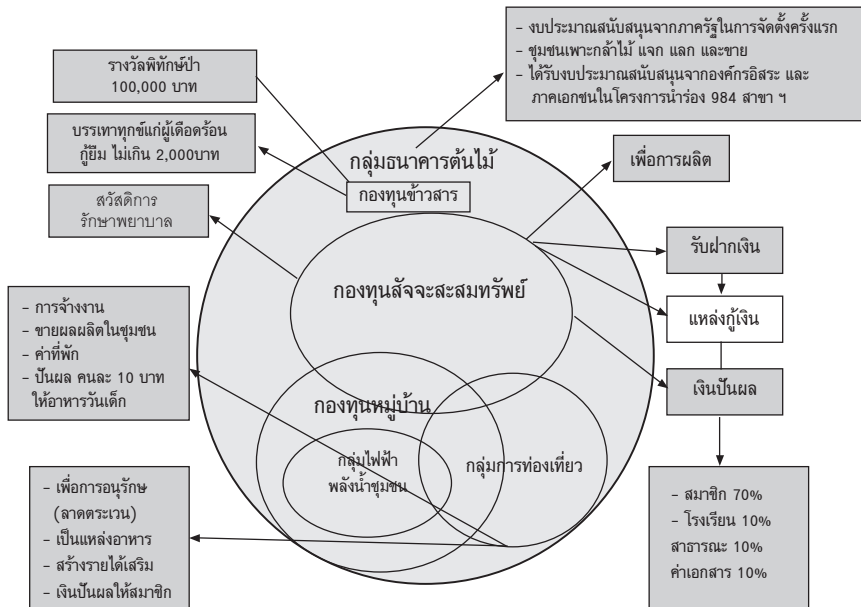
กลุ่มหรือองค์กรภายนอกชุมชนที่เข้าร่วมสนับสนุนในชุมชน ในลำดับต้นๆ คือ 1) หน่วยงานอนุรักษ์และจัดการต้นน้ำพะโต๊ะ สร้างจิตสำนึกการอนุรักษ์ป่า เป็นพี่เลี้ยงทุกๆ เรื่อง ศึกษาดูงาน และจัดหางบประมาณ สร้างกลุ่มต่างๆ 2) องค์กรบริหารตำบลปากทรง ให้การสนับสนุนงบประมาณการท่องเที่ยว และอาชีพ 3) อำเภอพะโต๊ะ ช่วยส่งเสริมด้านการจัดทำทำป้ายนิทรรศการ ธนาคารต้นไม้ และการท่องเที่ยว กลุ่มนักท่องเที่ยว/คนมาดูงาน ให้กำลังใจ สร้างรายได้ให้ชุมชน แลกเปลี่ยนข้อมูลและวิสัยทัศน์ 4) กลุ่มนักศึกษารวมศาสตร์ จุดประกายความคิดเรื่องการท่องเที่ยวเชิงนิเวศ ให้ความช่วยเหลือในการดูแลจัดทำเวปไซต์ประชาสัมพันธ์การท่องเที่ยว 5) สื่อต่างๆ ที่เข้ามาทำรายการเป็นส่วนสำคัญส่วนหนึ่งในการประชาสัมพันธ์ให้คนภายนอกได้รับรู้ 6) การท่องเที่ยวจังหวัดชุมพร มีบทบาทในการช่วยดูแลประสานงานเรื่องการท่องเที่ยว และโครงสร้างพื้นฐาน เช่นถนน 7) มหาวิทยาลัยแม่โจ้ เข้ามามีช่วยส่งเสริมการจัดการท่องเที่ยวโดยชุมชน 8) บริษัท ปตท. ช่วยส่งเสริมสนับสนุนโครงการ รักษาป่าสร้างคน 84 ตำบลสู่วิถีพอเพียง 9) สำนักงานพัฒนาเศรษฐกิจนเวศความหลากหลายชีวภาพ ส่งเสริมสนับสนุนการสำรวจทรัพยากร



และจัดงบประมาณสนับสนุนโครงการ เช่น ปลูกฝักป่าอายุยืน โครงการเพาะขยายพันธุ์ปลา และ 10) องค์การ UNDP ส่งเสริมการปลูกฝักป่าอายุยืน

การบังคับใช้กฎกติกาชุมชน มีการปฏิบัติตามอย่างเคร่งครัด ใช้ความสามัคคีในชุมชน ปลูกฝังเยาวชนในการดูแลรักษาป่า ฝึกอบรม ศึกษาดูงาน มีหลักสูตรวิชาคนอยู่ป่ายัง สำหรับเยาวชนบ้านคลองเรือ ซึ่งในกฎระเบียบข้อบังคับพอสรุปได้ดังนี้ 1) กฎกติกาข้อห้ามในเขตพื้นที่อนุรักษ์ ห้ามแผ้วถางทำลายป่าในเขตอนุรักษ์ ห้ามนำไม้ออกนอกพื้นที่ห้ามล่าสัตว์ทุกชนิด ยกเว้นหมูป่า กระรอก หรือสัตว์ที่ทำลายพืชผลทางการเกษตร ห้ามบุคคลภายนอกเข้ามาเก็บหาของป่าเพื่อการค้า เว้นแต่ได้รับอนุญาตจากคณะกรรมการป่าชุมชน ห้ามจุดไฟเผาป่า 2) กฎกติกาการใช้ประโยชน์ในที่ดินทำกิน ผู้มีสิทธิทำกินอย่างถูกต้องคือ มีทะเบียนบ้านอยู่ในเขตการปกครองท้องที่ หมู่ที่ 2 ต.ปากทรง อ.พะโต๊ะ จ.ชุมพร ก่อน พ.ศ.2536 เท่านั้น ผู้มีที่ทำกินติดต่อกับเขตอนุรักษ์ ต้องดูแลรักษาป่าอนุรักษ์นั้นด้วย ห้ามมิให้มีการซื้อขายหรือมอบให้ เว้นแต่มีความสัมพันธ์กันทางสายเลือด ซึ่งที่ดินทำกินในเขตหมู่บ้านโครงการโดยเด็ดขาด เว้นแต่ซื้อขายกันเอง แต่ไม่เกิน 50 ไร่ ทุกบ้านต้องมีไม้ยืนต้น เช่นมะพร้าว หมากรูด มังคุด เงาะ สะตอกลางสาต ฯลฯ ในพื้นที่ทำกินไม่น้อยกว่าไร่ละ 25 ต้น การแผ้วถางป่าหรือจุดไฟเผาวัชพืชในที่ทำกิน ต้องได้รับความเห็นชอบเป็นลายลักษณ์อักษรจากมติที่ประชุมและคณะกรรมการ ห้ามมิให้ตัดยาฆ่าหญ้าบริเวณ ริมห้วย ริมถนนทุกเส้นในหมู่บ้านคลองเรือ 3) กฎกติกาการใช้ประโยชน์จากป่า การนำไม้มาใช้สอยในหมู่บ้าน ต้องผ่านคณะกรรมการป่าชุมชนตรวจสอบเกินครึ่งหนึ่ง 4) กฎกติกาการดำรงตำแหน่งคณะกรรมการหมู่บ้าน การดำเนินการของคณะกรรมการหนึ่งชุด โดยการเลือกตั้ง จะดำเนินการในระยะ 3 ปี ถ้ามีการลาออก ต้องผ่านคณะกรรมการเกินครึ่ง 5)

ภาพที่ 1 กลุ่มและกองทุนต่างๆ ในบ้านคลองเรือ โดยแบ่งตามสัดส่วนการรวมกลุ่มและสมาชิก



กฎกติกาว่าด้วยการอนุรักษ์สัตว์น้ำและสัตว์ครึ่งบกครึ่งน้ำ ห้ามจับสัตว์น้ำ โดยวิธีการใช้ยาเบื่อ ระเบิด หรือ ซ็อต หอยหก กบตุต ในการเก็บหาเพื่อกินภายในหมู่บ้านนั้นสามารถเก็บหาได้ไม่เกินครัวเรือนละ 3 กิโลกรัมต่อครั้ง สำหรับบุคคลในหมู่บ้านคลองเรือ ห้ามเก็บเพื่อนำไปจำหน่าย หรือนำออกนอกหมู่บ้านโดยเด็ดขาด และ 6) กฎกติกาว่าด้วยการอนุรักษ์พันธุ์พืช บัวผุด กระจับปี่ หรือพืชในวงศ์เดียวกัน กล้วยไม้ ทุกชนิด ห้ามเก็บโดยเด็ดขาด ผักกูด ห้ามบุคคลภายนอก เข้าเก็บโดยเด็ดขาด

การบริหารการจัดการกองทุน โดยการจัดการกองทุนในบ้านคลองเรือมี 5 รูปแบบ มีรายละเอียดดังนี้ 1) กองทุนหมู่บ้าน มีเป้าหมายเพื่อเป็นแหล่งทุนในชุมชน เป็นต้นทุนการผลิต ออมทรัพย์ และเป็นสวัสดิการมีค่ารักษาพยาบาล สมาชิกสามารถกู้ได้สูงสุด 20,000 บาทต่อครัวเรือน การใช้เงินกองทุนมีการติดตามทุกปี ถ้านำไปใช้ผิดเป้าหมาย จะมีผลต่อการพิจารณาอนุมัติการกู้ครั้งต่อไป 2) กองทุนสัจจะสะสมทรัพย์ มีเป้าหมายเพื่อให้รู้จักออมในครอบครัว เป็นแหล่งเงินกู้ และมีปันผล (ให้สมาชิก 70% โรงเรียน 10% สาธารณะ 10% และค่าเอกสาร 10%) สมาชิกถือหุ้นไม่ต่ำกว่า 2 หุ้นๆ ละ 10 บาทต่อเดือน สามารถกู้ได้ไม่เกิน 3 เท่าของเงินออม รับฝากเงินทุกวันที่ 10 ของเดือน 3) กองทุนการท่องเที่ยว มีเป้าหมายเพื่ออนุรักษ์ป่าไม้รอบหมู่บ้าน โดยการลาดตระเวนโดยกระบวนการท่องเที่ยวเชิงนิเวศ และสร้างรายได้ให้กับชุมชน สมาชิก



เป็นผู้ถือหุ้นและเกี่ยวข้องกับการท่องเที่ยว ผลประโยชน์ที่ชุมชนได้นอกเหนือจากจ่ายค่าบริการการท่องเที่ยวแล้ว ชุมชนยังได้ขายผลผลิตให้กับนักท่องเที่ยวโดยตรง มีการจ้างงานเกิดขึ้น ในหลายๆ ทาง เช่น ค่าจ้างถ่อแพ ค่าจ้างไกด์ ทั้งเยาวชน และผู้ใหญ่ ค่าจ้างแม่ครัว ผลกำไรจากรายได้หลังหักค่าใช้จ่ายปันผลให้กับสมาชิก ค่าหัวนักท่องเที่ยวตัดให้โรงเรียนเป็นค่าอาหารกลางวันเด็ก 10 บาท/คน การรับนักท่องเที่ยวเชิงอนุรักษ์จะรับไม่เกิน 20 คน/คณะ 4) ธนาคารต้นไม้ มีเป้าหมายเพื่อปลูกต้นไม้มีต้นไม้เป็นทรัพย์เพื่อใช้นี้จากดอกเบี้ยที่ได้รับ รักษาแผ่นดินให้ลูกหลาน สวัสดิการที่ได้ทำให้สิ่งแวดล้อมดีขึ้น และเป็นสวัสดิการระยะยาวสำหรับผู้ปลูกและลูกหลานต่อไป กิจกรรมที่ปฏิบัติคือการเพาะพันธุ์กล้าแจกและขาย ส่งเสริมให้ชุมชนปลูกต้นไม้ในที่ดินของตนเอง รายได้บางส่วนสนับสนุนให้กับการพัฒนาชุมชน เช่นการทำถนน ทุกครัวเรือนเป็นกลุ่มสมาชิกธนาคารต้นไม้ และ 5) กองทุนข้าวสาร มีเป้าหมายเพื่อบรรเทาทุกข์ให้คนยากคนจนในหมู่บ้าน ทุกครัวเรือนสามารถกู้ยืมข้าวสารคิดเป็นเงินได้ไม่เกิน 2,000 บาท/ครัวเรือน/ปี ห้ามเป็นหนี้เกิน 1 ปี ดอกเบี้ยร้อยละ 50 สตางค์/ปี

4.3 รูปแบบการใช้ประโยชน์ทรัพยากรของคนในชุมชน

สภาพป่าที่ชุมชนคลองเรือ เป็นป่าดิบชื้นที่มีความหลากหลายทางชีวภาพมาก จากการสำรวจเบื้องต้นโดยคณะผู้เข้าร่วมฝึกอบรมหลักสูตร Eco-model พบพรรณพืชอย่างน้อย 186 ชนิด ซึ่งทำให้ชุมชนมีความมั่นคงทางอาหารจากป่าสูง โดยพบว่าชุมชนมีการเก็บหาผักป่าอย่างน้อย 28 ชนิด ยาสมุนไพร 23 ชนิด ผลไม้ป่า 30 ชนิด หน่อไม้ 3 ชนิด สัตว์ป่า 15 ชนิด และเห็ด (วันลี, 2553)

เป็นแหล่งไม้ใช้สอย จำนวน 15 ชนิด โดยใช้ประโยชน์ในการสร้างและซ่อมแซมบ้านเรือน ตลอดจนนำมาใช้ในการเกษตร เช่น นำไม้ไผ่มาทำที่ตากหมาก และกาแพ เป็นต้น

เป็นแหล่งน้ำที่สำคัญ สามารถผลิตน้ำประปาภูเขาที่สะอาดปราศจากสารเคมี ให้กับทุกครัวเรือน ได้ใช้อุปโภคบริโภคและใช้ในการเกษตร และยังเป็นแหล่งพลังงานน้ำที่สำคัญสามารถเป็นแหล่งผลิตไฟฟ้าพลังน้ำขนาดเล็กจากน้ำตกเหวดตาจันทร์ ได้การสนับสนุนจากหน่วยอนุรักษ์และจัดการต้นน้ำพะโต๊ะและหน่วยงานอื่นๆ ร่วมกันเข้าสำรวจความเป็นไปได้ของโครงการร่วมกับกรมไฟฟ้าฝ่ายผลิตแห่งประเทศไทย มหาวิทยาลัยธรรมศาสตร์ และคณะวิศวกรรมศาสตร์ มหาวิทยาลัยสงขลานครินทร์ อำเภอหาดใหญ่ จังหวัดสงขลา เพื่อนำเสนอโครงการขอรับการสนับสนุนงบประมาณในการก่อสร้างระบบผลิตไฟฟ้าพลังน้ำขนาดเล็ก ซึ่งขณะนี้ชุมชนได้เริ่มดำเนินโครงการตั้งแต่วันที่ 2554 ปัจจุบันอยู่ระหว่างการทดลองใช้งาน

เป็นแหล่งอาชีพด้านการท่องเที่ยวของชุมชนและการหาของป่า การใช้ประโยชน์โดยพึ่งพิงทรัพยากรธรรมชาติเป็นที่ยอมรับจากภายนอก เพราะทุกคนที่มาเที่ยวและศึกษาดูงานเป็นที่ยอมรับ มีหน่วยงานต่างๆ เข้ามาสนับสนุนและแลกเปลี่ยนเรียนรู้ และยังสร้างรายได้จากการหาของป่าและทรัพยากรอื่นๆ พืชผักต่างๆ ไม้ไผ่ รวมถึงรายได้จากการท่องเที่ยว สิ่งที่ชุมชนให้ได้มากกว่าแหล่งท่องเที่ยวอื่นๆ คือทุกคนที่อยู่และเข้ามาในชุมชนบ้านคลองเรือ คือการได้รับอาหารที่ดี ปลอดภัย ได้รับและชมธรรมชาติและสิ่งแวดล้อมที่ดี

4.4 ผลจากการจัดการทรัพยากร

จากการวิเคราะห์ผลที่ได้จากการจัดการป่า และการแบ่งการจัดสรรผลประโยชน์โดยใช้ตารางวิเคราะห์โยโยแมงมุม สรุปได้ว่า แหล่งอาหารของชุมชนยังพอมีใช้สอย แต่ที่ไม่สามารถพึ่งตนเองได้คือข้าวยังต้องซื้อหาข้างนอกชุมชน เครื่องปรุงต่างๆ เนื้อสัตว์ ก็ยังต้องพึ่งข้างนอกบ้าง ด้านรายได้ของชุมชน พอกินพอใช้ แต่ยังคงมีหนี้สินอยู่เนื่องจากผลจากการกู้หน้ในการทำการเกษตรแบบเชิงเดี่ยว สิ่งแวดล้อมดี มีอากาศ น้ำ ดิน ดี เพราะ ใช้สารเคมีน้อยลง ดินดี ขึ้น มีความภาคภูมิใจ จากการดูแลป่าเพราะป่าไม้คงมีอุดมสมบูรณ์ เหลือแห่งเดียวในภาคใต้ที่สามารถรักษาป่าไว้ได้ ทำให้สังคมภายนอกเกิดการยอมรับ เพราะหน่วยงานต่างๆ มาศึกษาดูงาน มาเที่ยว ให้ความชื่นชม และนำไปเป็นต้นแบบ ชุมชนมีความรู้และทักษะการดูแลและจัดการป่าและการทำการเกษตร แต่ก็ไม่เท่ากันทุกครัวเรือน ชุมชนมีความสามัคคีในระดับปานกลาง ยังมีบางคนไม่เข้ามาร่วมกิจกรรมการในชุมชน มีเรื่องการเมืองท้องถิ่นเข้ามาเกี่ยวข้องทำให้เกิดความขัดแย้งกันบ้าง แต่ก็ในช่วงระยะของการเลือกตั้งท้องถิ่น งบประมาณ กองทุนการสนับสนุน จากภายนอกยังมีน้อย ชาวบ้านทำกันต้องจัดการปัญหาตนเองมากกว่า

ผลที่ได้จากการจัดการป่า ได้แก่ 1)มีการทำขอบเขตที่ดินทำกินที่ชัดเจน 2)มีความมั่นคงในการทำมาหากินในที่ดินที่ยังไม่มีเอกสารสิทธิ์ชัดเจน 3)มีรายได้เสริมจากการท่องเที่ยว 4)มีประปาภูเขา สามารถมีน้ำบริโภค อุปโภค และใช้ในการเกษตรได้อย่างเพียงพอ 5)มีไม้สำหรับการสร้างบ้าน ซ่อมแซมบ้านเรือน และไม้ใช้สอยในชุมชน เช่น ไม้ไผ่ในการทำที่ตากกาแพ หมาก และอื่นๆ 6)มีสัตว์ป่า สัตว์น้ำ อุดมสมบูรณ์ มีอากาศ ดิน น้ำ ดี 7)เป็นแหล่งอาหารโปรตีนที่สำคัญของชุมชน 8)เป็นแหล่งเรียนรู้ที่สำคัญของประเทศ 9)เป็นแหล่งท่องเที่ยวทางธรรมชาติที่สำคัญของประเทศ และผลที่ได้ที่สำคัญคือ 10)เป็นที่ภาคภูมิใจคือการได้รับพระราชทานธงพิทักษ์ป่าจาก สมเด็จพระบรมราชาธิบดี และปัจจุบันนี้ยังสามารถเป็นแหล่งผลิตไฟฟ้าพลังน้ำ ซึ่งชุมชนกำลังทุ่มเทให้กับโครงการไฟฟ้าพลังน้ำชุมชนบ้านคลองเรือ ซึ่งมีหน่วยงานเข้ามาสนับสนุนให้เงินโรงไฟฟ้าพลังน้ำขนาดเล็กให้กับชุมชน และให้ชุมชนเป็นเจ้าของ

การแบ่งปันและการจัดสรรผลประโยชน์ เช่น 1)ทุกคนในชุมชนสามารถเข้าป่าเพื่อการหาอาหารและนำไม้จากป่ามาใช้เพื่อการสร้างบ้าน ซ่อมแซมบ้าน และใช้สอยได้ แต่ในบางกรณีต้องผ่านมติที่ประชุมเวทีชาวบ้าน เช่นการตัดไม้มาสร้างบ้านหรือซ่อมแซมบ้าน 2)ชุมชนยังได้รับประโยชน์จากการรองรับนักท่องเที่ยวผ่านชมรมการท่องเที่ยวโดยชุมชน ซึ่งเป็นรายได้ทั้งทางตรงและทางอ้อม (คุณมนูญ คล้ายอุดม กล่าวว่า ชุมชนกลุ่มท่องเที่ยวถึงแม้ว่าทุกคนไม่ได้เป็นสมาชิก แต่ทุกคนได้รับประโยชน์จากการท่องเที่ยวแทบทุกครัวเรือน เพราะเกิดการจ้างงานและกิจกรรมต่างๆ ผ่านชมรมท่องเที่ยว ในชุมชนอีกมากมาย ผลที่ได้ทางตรง คือ การได้รับค่าแรง และในการประกอบกิจกรรมต่างๆ การรับรองนักท่องเที่ยวแบบโฮมสเตย์ และการสรรผลกำไรประโยชน์ทางอ้อมคือ การที่ชุมชนได้ขายผลผลิตแก่นักท่องเที่ยว) การจัดสรรผลกำไรให้กับโครงการอาหารกลางวันให้กับนักเรียน 10 บาท/คน กล่าวคือเมื่อมีการรับรองนักท่องเที่ยวกลุ่มต้องตัดค่าบริการให้กับนักเรียน 10 บาท /คน

4.5 ความท้าทายและแนวทางในอนาคตของชุมชน

ชุมชนมีข้อเสนอต่อแนวทางการปรับตัวต่อการเปลี่ยนแปลงสภาพภูมิอากาศบนฐานการจัดการทรัพยากรท้องถิ่นอย่างน้อย 5 ประการ ดังนี้

1) การจัดทำฐานข้อมูลการเปลี่ยนแปลงสภาพภูมิอากาศ โดยการมีระบบให้ชุมชนเข้าถึงข้อมูล เพื่อให้รับรู้เท่าทันสถานการณ์ระดับสากล ระดับประเทศ นอกจากนี้หน่วยงานที่เกี่ยวข้องควรมีการสร้างความเข้าใจแก่ชุมชนในช่องการสื่อสารที่หลากหลายและเหมาะสม

2) สนับสนุนความรู้และเทคโนโลยีที่เหมาะสมสำหรับชุมชนในการปรับตัวทั้งด้านการเกษตร การจัดการทรัพยากรธรรมชาติท้องถิ่น ทั้งดิน น้ำ ป่า ที่เป็นฐานในการปรับตัวของท้องถิ่น

3) รัฐควรสนับสนุนนโยบายธนาคารต้นไม้ โฉนดชุมชนเพื่อให้ชุมชนมีสิทธิในการจัดการต้นไม้และทรัพยากรที่ดิน น้ำ ป่า ในท้องถิ่นเพื่อการปรับตัวจากผลกระทบการเปลี่ยนแปลงสภาพภูมิอากาศ และภัยพิบัติที่เกิดขึ้นในอนาคต

4) ทุกภาคส่วนหนุนเสริมกระบวนการฟื้นฟูป่า และส่งเสริมวงเกษตรเพื่อฟื้นฟูและสร้างความแข็งแกร่งในระบบนิเวศลุ่มน้ำต่างๆ โดยพัฒนากลไกและแรงจูงใจให้กับชุมชนท้องถิ่นเข้าร่วมในกระบวนการ

5) พัฒนาองค์ความรู้ใหม่ๆ โดยการศึกษาวិจัยเชิงปฏิบัติการโดยชุมชนมีส่วนร่วมในประเด็นเรื่องการจัดการทรัพยากรเพื่อการปรับตัว เพื่อค้นหารูปแบบที่เหมาะสมของแต่ละท้องถิ่น สร้างกระบวนการแลกเปลี่ยนเรียนรู้ระหว่างชุมชนเพื่อยกระดับการจัดการทรัพยากรภายใต้ความเปลี่ยนแปลงสภาพภูมิอากาศ และภัยพิบัติทางธรรมชาติ

ทั้งนี้ชุมชนให้ความสำคัญกับประเด็นธนาคารต้นไม้ จึงมีข้อเสนอแนะต่อการสนับสนุนชุมชนดูแลป่าและขับเคลื่อนธนาคารต้นไม้ ได้แก่ 1) รับรองคณะกรรมการ ระเบียบ กติกาที่ชุมชนกำหนดขึ้น 2) แต่งตั้งคณะกรรมการดูแลทรัพยากร และสนับสนุนกิจกรรมธนาคารต้นไม้ในระดับต่างๆ เช่น ชุมชน จังหวัด และประเทศ 3) ยกกระดับฐานะเกษตรกร โดยให้รับฐานการออมเป็นต้นไม้แทนเงิน และขออนุมัติงบประมาณหนุนเสริมแก่เครือข่ายธนาคารต้นไม้ 4) ถ่ายโอนภาระการจัดการทรัพยากรจากภาครัฐ โดยปรับปรุงกฎหมายให้เหมาะสม รวมถึงออกพรบ. ธนาคารต้นไม้เพื่อการขับเคลื่อนในระดับท้องถิ่น และ 5) รับรองที่ดินที่ประชาชนปลูกต้นไม้ให้เป็นสิทธิของประชาชน รวมทั้งรับรององค์กรธนาคารต้นไม้ให้เป็นองค์กรมหาชนเพื่อสนับสนุนการพัฒนาธนาคารต้นไม้ให้เกิดเป็นรูปธรรมต่อไป

5. แนวทางการจัดการองค์ความรู้ของชุมชน

โดยภูมิปัญญาเป็นองค์ความรู้ที่มีการสั่งสมและถ่ายทอดกันมาแต่โบราณ เป็นไปตามวิถีการดำเนินชีวิตของคนในชนบท เป็นการเรียนรู้และพัฒนามาจากประสบการณ์จริง ตั้งแต่เรื่องอาหารการกิน และการรักษาโรคเบื้องต้นด้วยยาสมุนไพร รวมทั้งการเพาะปลูกพืชผักต่างๆ ล้วนแต่เป็นภูมิปัญญาที่ถูกถ่ายทอดและปฏิบัติกันเป็นเรื่องปกติ แต่มิได้มีการบันทึกเป็นเอกสารทางวิชาการแต่อย่างใด สรุปได้ 4 เรื่อง ดังนี้

1) ภูมิปัญญาท้องถิ่นเรื่องชนิดพันธุ์ไม้ พืชสมุนไพร โดยมีผู้รู้หรือภูมิปัญญาท้องถิ่นด้านสมุนไพร ได้แก่ นายวน วงศรีนาค และนายวินัย สุภาพจน์ ซึ่งมีตัวอย่างพืชสมุนไพร ได้แก่ ใผ่ เลื่อย ใช้ทุกส่วนของต้น ตากให้แห้ง 1 กำมือ ต้ม ต้มเป็นน้ำชา มีกลิ่นหอมของไม้สีเหลืองอ่อนๆ แก้ โรคเบาหวาน บำรุงเลือด ว่านเพชรหึง/ว่านหางช้าง นำลำต้นที่เหลืองใบ 2-3 ใบหรือหมดใบล้างให้สะอาด หั่นบางๆ ตากให้แห้ง ตมน้ำร้อน ประมาณ 1 กำมือ ต้มเป็นน้ำชา ว่านขลุ้ เก็บ

ใบ ตากให้แห้ง ต้ม ต้มเป็นน้ำชา แก้โรคริดสีดวงทวาร ว่านค้างคาวดำ นำส่วนประกอบทั้ง 5 (ราก ต้น ใบ ดอก ผล) หั่น ตากแดด ต้ม ต้ม แก้โรคกระเพาะอาหาร โรคภูมิแพ้ หอบหืด กำล้าง เสื่อโคร่ง ใช้ส่วนเถา หั่น ตากให้แห้ง ผสมกับว่านตุ้งเห่า ต้ม ต้ม แก้ปวดเมื่อย ว่านนกขุม/ว่าน นกค่อม ใช้ส่วนประกอบทั้ง 5 หั่นตากให้แห้ง ผสมกับว่านตุ้งเห่า แก้ปวดเมื่อย แก้ปวดหลังปวด เอว โสมหวาย นำส่วนที่เป็นหัวหรือเหง้า หั่นตากให้แห้ง ต้มต้มน้ำชา แก้ท้องอืด และกิบเรต นำส่วนหัวหรือเหง้า หั่น ตากแดด ต้มหรือดองเหล้า แก้ปวดหลัง ปวดเอว

2) ภูมิปัญญาการเพาะขยายพันธุ์ไม้ป่า และผักป่าอายุยืน โดยผู้รู้คือ นายชัยรัตน์ แว่น แก้ว ได้แก่ ผักติ้ว ผักกูด ผักเหลียง ผักพุ่ม ผักหวาน ผักกุ่ม ลูกจิง เล็บรอก ส้มป่อย ชะมวง ใบ เป้น ตำมึง เพกา กำจัด ทองหลาง ไบยอ ฯลฯ ปลูกผักป่าภายในสวนเกษตรของตนเอง เพาะ ขยายพันธุ์โดยการปักชำ ตอนกิ่ง และเพาะเมล็ด แล้วแต่ความเหมาะสมของพืชแต่ละชนิด มีการทดลองขยายพันธุ์แบบลองผิดลองถูก และศึกษาการเพาะขยายพันธุ์ โดยอาศัยหลัก ธรรมชาติของพืชชนิดนั้นๆ เพื่อนำมาบริโภคและเพื่อเป็นสินค้าของชุมชน อีกทั้งยังเป็นการ อนุรักษ์และฟื้นฟูผักป่าในท้องถิ่นอย่างยั่งยืนและคงอยู่คู่กับชุมชนตลอดไป ตัวอย่างภูมิปัญญา ได้แก่ พืชที่สามารถตอนกิ่งได้ ได้แก่ ผักเหลียง มันปู ลูกจิง ผักกุ่ม ผักกุ่ม ส้มป่อย ชะมวง ใบ เป้น ไบยอ ชะอม ทองหลาง เล็บรอก เป็นต้น มีวิธีการดังนี้ คัดเลือกกิ่งพันธุ์ที่ไม่แก่หรืออ่อน มี ลักษณะเป็นสีน้ำตาลอ่อน ใช้มีดเล็กปลายแหลมที่มีความคม คั่นเปลือก ยาวประมาณ 1 นิ้ว – 1 นิ้วครึ่ง ทั้งไว้ให้ยางหรือเนื้อเยื่อแห้ง หรือชุบน้ำเยื่อออก ใช้ขุยมะพร้าวที่เก่าจนเป็นสีดำใส่ถุง พลาสติก มัดปากถุงให้แน่น ก่อนนำไปมัด กรีดถุงตามยาวถุง มัดกับกิ่งพันธุ์ สังเกตเมื่อมีราก ต้องให้รากเป็นสีน้ำตาล จึงสามารถตัดกิ่งพันธุ์ไปชำใส่ถุง หรือนำไปปลูกได้ ถ้าต้องการเร่งราก ให้งอกเร็ว ใช้กะปิทาที่รอยคั่น จะทำให้รากงอกเร็วขึ้น

พืชที่สามารถนำไหล (ต้นที่ออกมาจากรากของต้นแม่) มาขยายพันธุ์ได้แก่ ผักเหลียง ผัก กุ่ม ฯลฯ วิธีการ คือ เลือกลงต้นพันธุ์ที่งอกไหลออกมาจากรากที่มีความแข็งแรง ใช้อุปกรณ์ในการขุด ฝังรากขึ้นมา ใช้มีดที่มีความคมตัด นำต้นพันธุ์ไปปลูกหรือชำใส่ถุงไว้ก่อน พืชที่เพาะเมล็ด หรือ ถอนลูกทิ้งออกจากต้นแม่ เช่น ผักหวานป่า ผักภูมิ ลูกจิง ชะมวง ตำมึง เพกา กำจัด ไบยอ ฯลฯ พืชที่ใช้วิธีการแยกหน่อ เช่น ผักกูด ผักหนาม ทางคูน ฯลฯ

3) ภูมิปัญญาการหาของป่า การเข้าไปหาของป่าต้องอาศัยช่วงฤดูกาลให้ผลผลิต เช่น การหาหน่อไม้และเห็ดต่างๆ ชนิดต่าง จะต้องช่วงต้นฤดูฝน ซึ่งจะออกพร้อมๆกัน การเก็บหาลูก เนิ่ง สะตอป่า ลูกเหริ่ง จะต้องหาช่วงฤดูแล้ง พืชผักกลุ่มนี้จะออกปีละครั้ง ในช่วงฤดูแล้ง ตั้งแต่ ปลายเดือนมกราคม-มีนาคม ของทุกปี แต่ถ้าปีไหนฝนตกชุกมากเกินไปพืชจำพวกนี้จะไม่ค่อย ติดผล เพราะฉะนั้น ผักกุ่ม จะออกในช่วงฤดูแล้ง จะออกยอดอ่อนและดอก ถ้าเก็บยอด ต้นเดิม จะออก 2-3 ครั้ง ใน 1 ปี การเข้าไปเก็บหาของป่าก็จะดูการเปลี่ยนแปลงของฤดูกาลเป็นหลัก

นอกจากนี้ ยังมีความรู้จากหน่วยงานต่างๆ เช่น หน่วยงานอนุรักษ์และจัดการต้นน้ำพะโต๊ะ เป็นที่เล็งคองและแนะนำส่งเสริมการอนุรักษ์ทรัพยากรในชุมชน จัดการทำขอบเขตที่ดินทำกินให้ ให้ความรู้ในการทำการเกษตรแบบอินทรีย์ โดยจัดการฝึกอบรมหลักสูตรกิจกรรมธรรมชาติตามปรัชญาเศรษฐกิจพอเพียงเพื่อชุมชนคนอยู่กับป่า โดยนำชาวบ้าน บ้านคลองเรือและที่อื่นเข้าฝึกอบรม เรียนรู้การทำปุ๋ยหมัก ปุ๋ยอินทรีย์น้ำ การทำเตาเผาถ่านที่สามารถสกัดเอาน้ำส้มควันมาทำสารไล่แมลง การทำน้ำยาเอนกประสงค์ และเรียนรู้เรื่องธนาครด้นไม้

4) องค์ความรู้เรื่องเกษตร 4 ชั้น จากประสบการณ์ที่ล้มเหลวจากการเกษตรแบบเชิงเดี่ยวที่บ้านคลองเรือ ได้ประสบมาด้วยตัวเอง และยังเป็นหนี้จนถึงปัจจุบัน ทำให้หลายคนในชุมชนเห็นทางออกในการแก้ปัญหาราคาผลผลิต เป็นการปลูกแบบผสมผสาน และทำการเกษตรที่มีการพึ่งตนเองกันมากขึ้น โดยการทำการเกษตรอินทรีย์ปลูกพืชแบบเลียนแบบธรรมชาติ ส่วนหนึ่งได้จากการเห็นพืชระดับต่างๆในป่า และได้พึ่งพิงอาหารจากป่า จึงมีแนวคิดว่า ทำสวนให้เป็นป่า หรืออีกนัยหนึ่งว่านำป่ามาไว้ที่บ้าน จะได้ไม่ต้องเดินเข้าป่าเรียกว่า เกษตร 4 ชั้น ซึ่งมีรูปแบบและวิธีการปฏิบัติดังนี้ ชั้นที่ 1 คัดเลือกและปลูกเสริมด้วยพันธุ์ไม้ (พืชเศรษฐกิจ) ที่จัดอยู่ชั้นสูงสุด คือชั้นบน ตามลักษณะการเติบโต ด้านความสูงเร็ว เช่น สะตอ หมาก ทุเรียนบ้าน ไม้ใช้สอยประเภท สะเดา ตะเคียนทอง ชั้นที่ 2 คัดเลือกและปลูกพันธุ์ไม้เศรษฐกิจ ที่จัดอยู่ในความสูงชั้นกลาง เช่น มังคุด ลองกอง ชั้นที่ 3 คัดเลือกพันธุ์ไม้เศรษฐกิจที่อยู่ในระดับล่าง เช่น จำพวกฤดูเดียวหรือหลายฤดู เช่น พริก มะเขือ ผักเหียง ผักป่า ผักกินใบ เป็นต้น และชั้นที่ 4 คัดเลือกและปลูกพันธุ์พืชที่มีหัวชั้นใต้ดิน เช่น ข่า ขมิ้น กลอย เพื่อเปลี่ยนวัชพืชให้เป็นพืชที่ใช้ประโยชน์ได้ ดังกล่าว ซึ่งประโยชน์ที่ได้จากการจัดพื้นที่ให้เป็นเกษตร 4 ชั้น คือ เกษตรกรสามารถใช้พื้นที่ให้ได้ประโยชน์สูงสุด มีรายได้ตลอดปี ลดปัญหาการกำจัดวัชพืช เกิดความพอเพียงในด้านเศรษฐกิจ ทำให้พื้นที่การเกษตร เปลี่ยนไปสู่ความเป็นป่าธรรมชาติ สร้างเสริมภูมิปัญญาชาวบ้านในการประยุกต์ใช้วิถีธรรมชาติ สามารถปรับเปลี่ยนพฤติกรรมมารากินการปลูก มีอาหารกินตลอดทั้งปี เกิดความผูกพันระหว่างที่ทำกินอย่างแนบแน่น และเป็นการทำการเกษตรอย่างมีจิตวิญญาณแห่งวิถีการเกษตร สามารถลดการใช้สารเคมี สร้างแบบอย่างและเสมือนเป็นสื่อ นำให้เกษตรกร ปรับปรุงพื้นที่การเกษตรให้สู่ภาวะใกล้เคียงกับธรรมชาติ เป็นการปรับปรุงระบบนิเวศให้มีคุณภาพและเพิ่มความสัมพันธ์ระหว่างคนกับสิ่งแวดล้อม คุณค่าของด้านการพึ่งพา และภูมิคุ้มกันตนเองของเกษตร 4 ชั้น เป็นมิติที่สะท้อนภาพของปรัชญาเศรษฐกิจพอเพียงได้อย่างชัดเจน

6. การแก้ไขและปรับตัวต่อการเปลี่ยนแปลงสภาพภูมิอากาศ

มุมมองของชาวบ้านมองว่าภาวะโลกร้อนในปัจจุบันมีความรุนแรงมากขึ้นเนื่องการปล่อยก๊าซเรือนกระจก หรือคาร์บอนไดออกไซด์มากเกินไป เนื่องจากการปล่อยของเสีย ควันพิษจากภาคอุตสาหกรรม และกระบวนการดำรงชีวิตประจำวันของมนุษย์ ตั้งแต่การใช้ไฟฟ้า น้ำมัน เชื้อเพลิง การทำการเกษตรแบบเชิงเดี่ยว การตัดไม้ทำลายป่า การใช้สารเคมี การเผาขยะ เป็นต้น ซึ่งหลายๆคนก็กล่าวว่าทุกคนต้องมาร่วมมือร่วมใจกันลดไม่ว่าด้วยทางใดก็ตาม ควรช่วยกันลดการปลูกต้นไม้ให้หลากหลาย ก็เป็นอีกทางหนึ่งที่สามารถลดปัญหาภาวะโลกร้อนได้ ชุมชนพบว่า การเปลี่ยนแปลงที่รู้สึกได้คือ 1) ฤดูกาลเปลี่ยนแปลงจนแยกไม่ออก ทำให้ผลผลิตทางการเกษตรออกไม่เป็นไปตามฤดูกาล 2) ผลไม้เกือบทุกชนิดไม่ติดผลเท่าที่ควร ในบางคราวติดลูกแล้วก็ร่วง 3) ฝนตกมากขึ้น จากฝนแปดแดดสี่ กลายเป็น ฝนสิบแดดสอง 4) การปลูกพืชผักสวนครัวไม่ค่อยได้ผล ใบเน่าเนื่องจากฝนมากเกินไป 5) ในช่วงฤดูแล้งน้ำลดลงจากเดิมมากขึ้น จนแทบจะไม่พอสำหรับการทำการเกษตร 6) อากาศเปลี่ยนแปลงบ่อย จนทำให้รู้ไม่ค่อยสบายหายใจไม่ค่อยสะดวก กลางคืนนอนไม่ค่อยหลับเดี๋ยวร้อนเดี๋ยวหนาว และ 7) เป็นหวัดบ่อยขึ้น เกิดโรคระบาดใหม่เพิ่มมากขึ้น เช่น โรคชิคุนคุนยา

ตารางที่ 2 การเปลี่ยนแปลงสภาพภูมิอากาศ ที่ส่งผลกระทบต่อชุมชน

ปรากฏการณ์/สัญญาณ	ผลกระทบ
1. ฤดูกาลเปลี่ยนแปลง ฝนตกชุกขึ้น จากฝน 8 เดือน แดด 4 เดือน เป็นฝน 10 เดือน แดด 2 เดือน	- ผลผลิตทางการเกษตรลดลง ผลไม้ร่วงหล่น (เช่น ทุเรียน) พืชล้มลุกเน่าตาย (เช่น พริก มะเขือ ถั่วฝักยาว และพืชตระกูลหัว) ลูกกาแพ้วร่วงแตก และต้องใช้เวลาในการตากกาแพ้วเพิ่มขึ้น - โรคระบาดทั้งพืชและสัตว์ (ชิคุนคุนยา)
2. น้ำในลำคลองลดลง	- ทำให้สัตว์น้ำลดลง - ทำให้ลำคลองตื้นเขิน และกว้างขึ้น - น้ำไม่เพียงพอต่อการทำการเกษตร - เกิดสาหร่ายขึ้นปกคลุม ทำให้น้ำเสีย สัตว์น้ำตาย

ที่มา: การประชุมเชิงปฏิบัติการและการประชุมกลุ่มย่อย “การจัดการป่าไม้ท้องถิ่นกับการแก้ไขสภาพความเปลี่ยนแปลงภูมิอากาศ” วันที่ 20-21 พ.ย. 52 ณ เวทีชาวบ้านบ้านคลองเรือ จ.ชุมพร

ผลกระทบต่อชุมชนที่เห็นได้ชัดมากคือการทำสวนผลไม้ ติตผลน้อย และการกรีดยางพารา เนื่องจากฝนชุกเกินไปทำให้ชาวบ้านออกกรีดยางไม่ได้ ชาวบ้านจึงต้องหันมาเปลี่ยนระบบการเกษตรแบบพืชเชิงเดี่ยวเป็นแบบผสมผสานเป็นส่วนใหญ่ การปลูกพืชผัก ก็จะปลูกเฉพาะฤดูแล้ง ส่วนฤดูฝนจะเป็นการเก็บผลผลิตจากผักป่าอายุยืน เช่น ผักกูด ผักเหลียง ใบมันปู ผักหวานบ้าน ผักหนาม เป็นต้น และยังมีการทำนาขั้นบันไดในช่วงฤดูฝน เพื่อเป็นการรักษาวิถีชุมชนแบบพึ่งตนเองให้ได้ เนื่องจากปัจจุบันชุมชนต้องซื้อข้าวซึ่งมีราคาค่อนข้างสูง อีกทั้งยังเป็นกระบวนการฟื้นฟูองค์ความรู้และวิถีการปลูกข้าว ซึ่งเคยทำในอดีต ซึ่งเป็นแนวทางหนึ่งในการสร้างรูปธรรมชุมชนพึ่งตนเอง

การประเมินการกักเก็บคาร์บอนเมื่อปี พ.ศ. 2554 ในพื้นที่ป่าสมบูรณ์จำนวน 7,262 ไร่ นั้นสามารถกักเก็บคาร์บอนได้ถึง 27.61 ตันคาร์บอนต่อไร่ คิดเป็น 200,503.82 ตันคาร์บอนต่อพื้นที่ป่าสมบูรณ์ทั้งหมด และพื้นที่ป่าฟื้นฟูจำนวน 1,508 ไร่ สามารถกักเก็บคาร์บอนได้ 2.69 ตันคาร์บอนต่อไร่ คิดเป็น 4,057.21 ตันคาร์บอนต่อพื้นที่ป่าฟื้นฟูทั้งหมด และเมื่อปี พ.ศ. 2555 ได้ประเมินเพื่อติดตามความเพิ่มพูนของปริมาณคาร์บอนในพื้นที่ป่าฟื้นฟู โดยประเมินการกักเก็บคาร์บอนได้ 3.30 ตันคาร์บอนต่อไร่ คิดเป็น 4,976.40 ตันคาร์บอนของพื้นที่ป่าฟื้นฟูทั้งหมด ซึ่งมีศักยภาพการกักเก็บเพิ่มถึง 0.61 ตันคาร์บอนต่อไร่ต่อปี โดยสามารถดูดซับก๊าซคาร์บอนไดออกไซด์ได้ 2.23 ตันก๊าซคาร์บอนไดออกไซด์ต่อไร่ต่อปี และปลดปล่อยก๊าซออกซิเจนได้ 1.62 ตันก๊าซออกซิเจนต่อไร่ต่อปี ถ้าชุมชนสามารถฟื้นฟูป่าให้สมบูรณ์มากขึ้นจะมีศักยภาพในการดูดซับและกักเก็บคาร์บอนได้เพิ่มทุกๆ ปีเทียบเท่ากับป่าสมบูรณ์ได้ ซึ่งการศึกษาดังกล่าวยังคงอยู่ระหว่างการดำเนินการต่อเนื่องและส่งผลให้ชุมชนได้รับรู้และเล็งเห็นถึงความสำคัญของป่าชุมชนเพิ่มมากขึ้น

เอกสารอ้างอิง

นริศรา ชูแฉม และรุ่งโรจน์ ใหม่อ่อน 2555. เอกสารประกอบการจัดเวทีสมัชชาเครือข่าย
การจัดการทรัพยากรธรรมชาติ สิ่งแวดล้อม และพลังงานอย่างยั่งยืน. หน่วยอนุรักษ์
และจัดการต้นน้ำพะโต๊ะ จังหวัดชุมพร

วันลี ชื่นเกาะสมุย และคณะ 2554. การจัดการภูมิทัศน์ป่าต้นน้ำเพื่อความมั่นคงทางอาหารและ
พลังงานท้องถิ่น : กรณีศึกษาบ้านคลองเรือ ตำบลปากทรง อำเภอพะโต๊ะ
จังหวัดชุมพร. เอกสารอัดสำเนา 13 หน้า

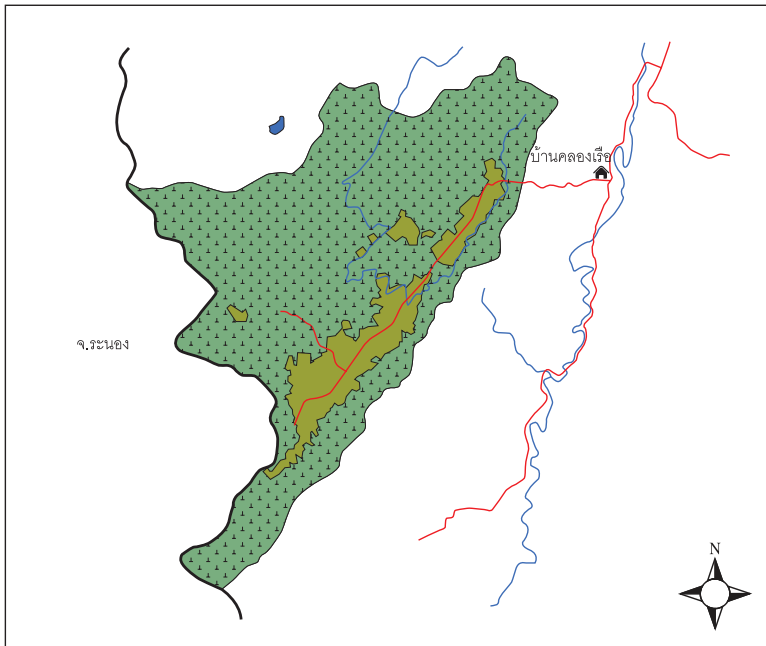
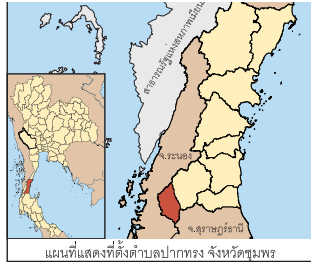
วันลี ชื่นเกาะสมุย 2554. คนอยู่-ป่ายัง และวิถีเกษตรเชิงนิเวศที่มีธนาคารต้นไม้ :
รูปแบบการจัดการทรัพยากรท้องถิ่นคนป่าที่ได้ท่ามกลางความเปลี่ยนแปลงสภาพ
ภูมิอากาศของบ้านคลองเรือ ตำบลปากทรง อำเภอพะโต๊ะ จังหวัดชุมพร. ในรายงาน
วิจัย ฉบับสมบูรณ์ เรื่อง แนวคิดและรูปแบบของ REDD ที่เหมาะสมในการจัดการ
ทรัพยากรป่าไม้อย่างยั่งยืนและเป็นธรรมในบริบทสังคมไทย. สำนักงานกองทุน
สนับสนุนการวิจัย. เอกสารอัดสำเนา 218 หน้า



ชุมชนบ้านคลองเรือ

หมู่ที่ 9 ต.ปากทรง อ.พะโต๊ะ จ.ชุมพร

แผนที่การใช้ประโยชน์ที่ดิน บ้านคลองเรือ หมู่ 9 ต.ปากทรง อ.พะโต๊ะ จ.ชุมพร



—	แนวเขตจังหวัด	■	แหล่งน้ำ	🏠	หมู่บ้าน	■	พื้นที่สวน(ไม้ยืนต้น)
- - -	แนวเขตอำเภอ	—	ทางน้ำสายหลัก	■	ที่อยู่อาศัย	■	พื้นที่ป่าอนุรักษ์
- - - -	แนวเขตตำบล	—	ทางน้ำสายรอง	—	ถนนสายหลัก	—	
- - - - -	แนวเขตอุทยานแห่งชาติ	—		—	ถนนสายรอง		

ศูนย์วนศาสตร์ชุมชนเพื่อคนกับป่า-ประเทศไทย

ตู้ไปณ. 1111

ที่ทำการปราชญ์เกษตรศาสตร์

กรุงเทพ 10903

โทร +66 (0)2 940 5700

โทรสาร +66 (0)2 561 4880

Email: thailand@recoftc.org

www.recoftc.org



Printed on recycled paper.