



ชุมชนบ้านพรงลำบิต

หมู่ที่ 3 ต.หนองโสน อ.เมือง จ.ตราด

ศูนย์วนศาสตร์ชุมชนเพื่อคนกับป่า-ประเทศไทย
RECOFTC - The Center for People and Forests, Thailand



“คนท้องถิ่น คือ กุญแจที่สำคัญ สู่ป่าที่สมบูรณ์”

ศูนย์วนศาสตร์ชุมชนเพื่อคนกับป่า

RECOFTC-The Center for People and Forests

ศูนย์วนศาสตร์ชุมชนเพื่อคนกับป่า - รีคอฟ (RECOFTC) ก่อตั้งขึ้นเมื่อ พ.ศ. 2530 เป็นองค์กรที่มีลักษณะเฉพาะและมีความสำคัญในแวดวงของงานด้านวนศาสตร์ชุมชนและยังเป็นองค์กรความร่วมมือในระดับประเทศที่ไม่แสวงหาผลกำไร เป็นองค์กรที่มีความเชี่ยวชาญในการเสริมสร้างศักยภาพด้านวนศาสตร์ชุมชนและการพัฒนาการจัดการป่าไม้อย่างยั่งยืน รีคอฟดำเนินงานโดยความร่วมมือกับเครือข่ายยุทธศาสตร์และภาคีพันธมิตรซึ่งรวมถึง ภาครัฐ องค์กรพัฒนาเอกชน องค์กรภาคประชาสังคม ภาคธุรกิจ ชุมชนท้องถิ่น รวมถึงสถาบันวิจัยและสถาบันการศึกษาทั้งในระดับประเทศและภูมิภาคเอเชียแปซิฟิก ด้วยประสบการณ์ในระดับนานาชาติที่มากกว่า 20 ปีภายใต้แนวทางที่หลากหลายในการเสริมสร้างศักยภาพที่ครอบคลุมถึงการวิเคราะห์และศึกษาวิจัย การสร้างพื้นที่สาธิต และจัดทำเอกสารด้านการฝึกอบรม โดยเป็นองค์กรที่ร่วมสร้างนวัตกรรมเพื่อแก้ปัญหาทางวนศาสตร์ชุมชน บนมหลักการในสิทธิที่เข้มแข็ง, มีธรรมาภิบาล และการแบ่งปันผลประโยชน์อย่างเป็นธรรม

วิสัยทัศน์

ชุมชนท้องถิ่นในภูมิภาคเอเชียแปซิฟิกมีส่วนร่วมอย่างแข็งขันในการจัดการภูมินิเวศป่าไม้อย่างเป็นธรรมและยั่งยืน

ภารกิจ

เสริมสร้างศักยภาพความสามารถในทุกกระดับเพื่อหนุนช่วยและสนับสนุนคนในภูมิภาคเอเชียแปซิฟิกในการพัฒนาป่าชุมชนและการจัดการทรัพยากรป่าไม้เพื่อผลประโยชน์ทางเศรษฐกิจ-สังคมและสิ่งแวดล้อมที่เหมาะสม

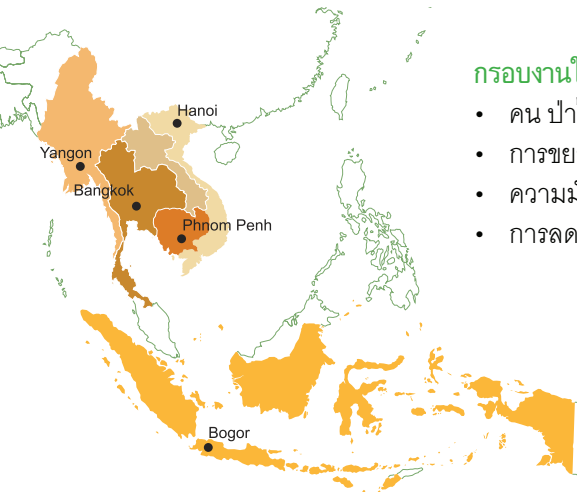
กรอบงานในการทำงาน

- คน ป่าไม้ ภายใต้การเปลี่ยนแปลงสภาพภูมิอากาศ
- การขยายงานป่าชุมชนและการจัดการป่าอย่างยั่งยืน
- ความมั่นคงทางเศรษฐกิจและวิถีชีวิตท้องถิ่น
- การลดปัญหาความขัดแย้งด้านป่าไม้

เราทำงานที่ไหนบ้าง

ครอบคลุมภูมิภาคเอเชียแปซิฟิก โดยมีแผนงานระดับประเทศ ใน 5 ประเทศ คือ

- ประเทศไทย
- ประเทศกัมพูชา
- ประเทศเวียดนาม
- ประเทศอินโดนีเซีย
- ประเทศพม่า



ศูนย์วนศาสตร์ชุมชนเพื่อคนกับป่า-ประเทศไทย

RECOFTC – The Center for People and Forests, Thailand

ศูนย์วนศาสตร์ชุมชนเพื่อคนกับป่า-ประเทศไทย หรือ รีคอฟ-ประเทศไทย (RECOFTC-Thailand) ได้รับการพัฒนาขึ้นในปี พ.ศ. 2536 จากโครงการที่มีการทำงานในพื้นที่และเน้นงานวิจัยเป็นหลัก ภายใต้การดำเนินงานของศูนย์วนศาสตร์ชุมชนเพื่อคนกับป่า (RECOFTC) โดยมีเป้าหมายเพื่อสนับสนุนให้เกิดการพัฒนาองค์ความรู้ที่เป็นประโยชน์กับการขับเคลื่อนงานด้านป่ากับชุมชน ทั้งในระดับพื้นที่และระดับนโยบาย โดยดำเนินงานในประเด็นคนกับป่า ภายใต้ความเปลี่ยนแปลงทางสภาพภูมิอากาศ การเสริมสร้างศักยภาพความเข้มแข็งให้องค์กรชุมชน ผู้จัดการป่า และผู้ปฏิบัติงาน ทั้งรัฐและองค์กรพัฒนาเอกชน และองค์กรชุมชน ให้สามารถจัดการทรัพยากร ดิน น้ำ ป่า ในพื้นที่ที่ชุมชนดูแลจัดการได้อย่างยั่งยืน และการส่งเสริมและสนับสนุนเครือข่ายป่าชุมชน-ประเทศไทย เพื่อการขยายแนวคิดป่าชุมชนและการจัดการป่าอย่างยั่งยืนผ่านกระบวนการ วิจัยเชิงปฏิบัติการ การฝึกอบรมหลักสูตรต่างๆ การจัดเวทีประชุมและสัมมนาระดับท้องถิ่นและระดับชาติร่วมกับองค์กรและหน่วยงานที่เกี่ยวข้อง รวมทั้งให้ความสำคัญกับเยาวชน ในฐานะที่เป็นกลุ่มเป้าหมายในการสร้าง ความยั่งยืนแก่การจัดการทรัพยากรธรรมชาติและสิ่งแวดล้อมในทุกๆ ระดับ โดยงานที่ผ่านมาคือการส่งเสริมผู้นำสนับสนุนองค์กรชุมชน และเครือข่ายเยาวชนเพื่อสานต่อเจตนารมณ์ของชุมชนที่เกี่ยวข้องกับการอนุรักษ์และจัดการทรัพยากรธรรมชาติในพื้นที่เป้าหมายตามภูมิภาคต่างๆ

วิสัยทัศน์

ชุมชนท้องถิ่นในประเทศไทยมีส่วนร่วมอย่างแข็งขันในการจัดการภูมินิเวศป่าไม้ที่มีความเป็นธรรมและเกิดความยั่งยืนทางระบบนิเวศ

เป้าหมาย

เกิดความมั่นคงของวิถีชีวิตและระบบนิเวศสำหรับชุมชนท้องถิ่นในประเทศไทย โดยคำนึงถึงสิทธิชุมชน วัฒนธรรมและองค์ความรู้ท้องถิ่น ในการจัดการภูมินิเวศป่าไม้อย่างมีส่วนร่วมและมีประสิทธิภาพ ภายใต้การสนับสนุนของภาครัฐและระบบกฎหมาย

กรอบงานและกิจกรรม

- **คนกับป่า ภายใต้การเปลี่ยนแปลงสภาพภูมิอากาศ:** ให้ความสำคัญต่อชุมชนและภาคป่าไม้ในการปรับตัวและการสร้างมาตรการการรับมือกับความเปลี่ยนแปลงสภาพภูมิอากาศ
- **เสริมสร้างศักยภาพความเข้มแข็งให้ผู้มีส่วนได้ส่วนเสีย, องค์กรและผู้นำชุมชน:** ให้สามารถจัดการทรัพยากร ดิน น้ำ ป่า ในพื้นที่ที่ชุมชนดูแลได้อย่างเป็นธรรมและยั่งยืน
- **ส่งเสริมและสนับสนุนเครือข่ายป่าชุมชนในระดับท้องถิ่นและระดับชาติ:** เพื่อการขยายแนวคิดป่าชุมชนรวมถึงการยกระดับเพื่อนำไปสู่การขอเสนอเชิงนโยบายเพื่อการสนับสนุนจัดการป่าอย่างเป็นธรรมและยั่งยืน

ชุมชนบ้านบ้านพรงลำบิต

หมู่ที่ 3 ต.หนองโสน อ.เมือง จ.ตราด



1. ประวัติชุมชน

บ้านพรงลำบิต ตั้งอยู่หมู่ 3 ต.หนองโสน อ.เมือง จ.ตราด เป็นชุมชนเก่าแก่ประมาณ 200-300 ปี เดิมชาวบ้านเรียกชื่อชุมชนแห่งนี้ว่า “บ้านโพรงลำบิต” ผู้เฒ่าผู้แก่เล่าให้ฟังต่อกัน มาว่า ในสมัยก่อนพื้นที่ของชุมชนเป็นป่าไม้ขนาดใหญ่ที่มีความอุดมสมบูรณ์ มีสัตว์ป่าอาศัยอยู่เป็นจำนวนมาก มีพันธุ์ไม้ป่าหลายชนิด ที่โดดเด่นคือ มีต้นไม้ขนาดใหญ่ชนิดหนึ่ง ส่วนรากจะจมอยู่ในน้ำกร่อย กลางลำต้นมีลักษณะเป็นโพรง มีเถาวัลย์เลื้อยพันอยู่รอบๆ ลำต้น และบิดไปบิดมา เป็นเอกลักษณ์ของป่าแห่งนี้ชาวบ้านจึงเรียกต้นไม้ชนิดนี้ว่า “ต้นลำบิต” และต่อมาจึงนำมาตั้งเป็นชื่อหมู่บ้านว่า “บ้านโพรงลำบิต” แต่ต่อมาได้เพี้ยนคำว่า “โพรง เป็น พรง” เนื่องจากสำเนียงภาษาท้องถิ่นที่ใช้สื่อสารกันในพื้นที่ ปัจจุบันจึงเรียกขานกัน และใช้ชื่ออย่างเป็นทางการในทำเนียบสำนักทะเบียนฯ กรมการปกครองว่า “หมู่บ้านพรงลำบิต”

2. ลักษณะทางกายภาพ

ตั้งอยู่ในเขตพื้นที่องค์การบริหารส่วนตำบลหนองโสน ห่างจากตัวอำเภอเมืองตราดไปทางทิศใต้ ประมาณ 9 กิโลเมตร

ทิศเหนือ ติดต่อกับ หมู่ที่ 2 บ้านหนองโสน ต.หนองโสน

ทิศใต้และทิศตะวันออก ติดต่อกับ คลองน้ำเค็ม หมู่ 2 บ้านท่าตะเภา ต.หนองเสม็ด

ทิศตะวันตก ติดต่อกับ หมู่ที่ 2 บ้านหนองใหญ่ ต.น้ำเชี่ยว อ.แหลมงอบ

หมู่บ้านพรงลำปัดมีลักษณะภูมิประเทศเป็นที่ราบลุ่มชายฝั่งทะเล มีเนื้อที่ทั้งหมดประมาณ 9,132 ไร่ จำแนกเป็นพื้นที่ 1) ที่อยู่อาศัยและสวน ประมาณ 337 ไร่ 2) พื้นที่เพาะเลี้ยงสัตว์น้ำ ประมาณ 1,237 ไร่ 3) พื้นที่นาข้าว ประมาณ 1,767 ไร่ 4) พื้นที่ป่าชายเลน ประมาณ 4,297 ไร่ และ 5) พื้นที่แหล่งน้ำ ประมาณ 1,494 ไร่ (จากรายงานการสำรวจทรัพยากรป่าชายเลนป่าท่าตะเภาและป่าเลนน้ำเขียว กรมทรัพยากรทางทะเลและชายฝั่ง)

แหล่งน้ำที่สำคัญของหมู่บ้านมีอยู่ 2 แห่ง เป็นสระน้ำตามธรรมชาติ 1 แห่ง คือ สระปรือ และอีกแห่งเป็นคลองส่งน้ำชลประทาน ปัจจุบันสระปรือเป็นสระน้ำที่มีขนาดใหญ่ มีเนื้อที่ประมาณ 4 ไร่ มีความลึกประมาณ 20 เมตร ปี พ.ศ. 2549 ได้มีการขุดลอกเพื่อเอาดินเลน และวัชพืชต่าง ๆ ออกไป เพื่อขยายพื้นที่ของสระปรือให้มีเนื้อที่สำหรับกักเก็บน้ำได้มากขึ้น โดยใช้งบประมาณบางส่วนจากองค์การบริหารส่วนตำบลหนองโสน และบางส่วนจากการจัดหางบประมาณของผู้นำและคณะกรรมการหมู่บ้าน ทำให้ชุมชนอื่น ๆ และชาว บ้านรอบ ๆ สระน้ำแห่งนี้ประมาณ 29 ครัวเรือน ได้ใช้ประโยชน์สำหรับน้ำอุปโภค ทำนา ทำไร่ และทำสวน ซึ่งไม่เพียงพอในช่วงฤดูแล้ง ในเรื่องคุณภาพดินยังมีปัญหาอยู่ในบางพื้นที่ดินมีความเค็มโดยเฉพาะบริเวณบ้านปากคลองน้ำเขียว ทำให้ไม่สามารถเพาะปลูกได้ ชาวบ้านส่วนใหญ่จึงทำอาชีพประมงและรับจ้าง

3. ลักษณะทางเศรษฐกิจ-สังคม และวัฒนธรรม

บ้านพรงลำปัด มีกลุ่มบ้านย่อย 4 กลุ่มบ้าน คือ กลุ่มบ้านพรงลำปัด, กลุ่มบ้านสระปรือ, กลุ่มบ้านท่าเรือคูหรือบ้านท่าคู และกลุ่มบ้านปากคลองน้ำเขียวหรือบ้านคู้งปรัง 3 กลุ่มบ้านแรกส่วนใหญ่เป็นคนในพื้นที่อาศัยอยู่กันมาตั้งแต่บรรพบุรุษ รุ่นปู่ย่า ตายาย จนมาสู่รุ่นลูกรุ่นหลาน โดยประกอบอาชีพหลัก คือ ทำนาข้าว รองลงมาคือ ไร่นาสวนผสม และทำสวนผลไม้ ส่วนกลุ่มบ้านปากคลองน้ำเขียวเป็นหมู่บ้านเก่าแก่ที่เกิดจากชาวบ้านที่มีอาชีพประมง มาตั้งรกรากบริเวณริมฝั่งคลอง เมื่อราว 100 ปีมาแล้ว

สำหรับคนในชุมชนบ้านปากคลองน้ำเขียว ประมาณร้อยละ 70 มักเป็นรุ่นลูกรุ่นหลานของคนต่างถิ่นรุ่นแรกๆ ที่อพยพมาจากจังหวัดอื่น มาตั้งถิ่นฐานอยู่ติดลำคลอง ส่วนใหญ่ไม่มีที่ดินทำกินจะประกอบอาชีพประมงและรับจ้าง ครัวเรือนที่ทำประมงจะมีเรือหางขนาดกลางและขนาดเล็ก และออกจับสัตว์น้ำหลายชนิดตามช่วงเวลาที่เหมาะสม การรับจ้างมีทั้งการรับจ้างในชุมชนและออกไปรับจ้างนอกพื้นที่

คนส่วนใหญ่ยังคงดำเนินชีวิตอยู่แบบชนบท และอยู่ท่ามกลางความหลากหลายทางชีวภาพที่ยังคงต้องพึ่งพิงทรัพยากรธรรมชาติ คนในชุมชนนับถือศาสนาพุทธ ในหมู่บ้านไม่มีวัดหรือศาสนสถานใดๆ ชุมชนบ้านพรงลำปัดจึงต้องออกไปประกอบพิธีกรรมต่างๆ ทางศาสนาที่

วัดไทรทอง หรือวัดหนองโสน ซึ่งตั้งอยู่ในพื้นที่หมู่บ้านใกล้เคียง ชาวบ้านในกลุ่มบ้านพรงลำบิต จะนับถือสิ่งศักดิ์สิทธิ์และสักการะปู่ย่า ย่า ยาย และเจ้าทุ่งคอก โดยจะขนบานศาลกล่าวขอฝน เพื่อให้มีน้ำทำนา ทำสวน ให้ผลผลิตทางการเกษตรออกงาม ขายได้ราคา ช่วยตัดป่าสิ่งไม่ดีทั้งหลายให้เหวี่ยงไปจากตนเองและครอบครัว และขอให้ปกป้อง ดูแลช่วยไม่ให้เกิดภัยธรรมชาติ ส่วนกลุ่มบ้านท่าเรือคู และกลุ่มบ้านปากคลองน้ำเขียว รวมทั้งชาวประมงทุกคนจะเคารพสักการะปูน้อย และเจ้าแม่เมรี โดยจะขอให้จับปู จับปลาและหาสัตว์น้ำต่างๆ ได้มากๆ ขอให้ช่วยคุ้มครอง ให้ปลอดภัยกลับมา สำหรับการไปสักการะเจ้าแม่เมรีนั้น ต้องนั่งเรือออกไปทางใต้ของหมู่บ้าน จนเกือบถึงปากคลองหรือปากอ่าว ชาวชุมชนส่วนใหญ่จะมีการเซ่นไหว้และบวงสรวงเพื่อขอ กำลังใจ หรือขอให้ช่วยในช่วงที่มีเรื่องทุกข์ใจเกิดขึ้น

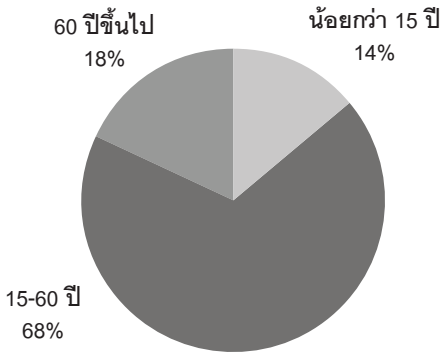
ขนบธรรมเนียมวัฒนธรรมท้องถิ่นและเทศกาลประจำปีจะจัดเหมือนกันกับหมู่บ้านทั่วไป เช่น ประเพณีสงกรานต์ การสงฆ์พระพุทธรูป การทำบุญตักบาตร งานบวช งานแต่งงาน และพิธีกรรมตามวันสำคัญทางศาสนา ประชาชนจะให้ความสำคัญมากกับการจัดงานทำบุญส่งเป็นประจำปีและได้มีการสืบทอดสู่รุ่นลูกรุ่นหลานรุ่นต่อๆ ไปได้ถือเป็นธรรมเนียมปฏิบัติ โดยแบ่งช่วงเวลาในการจัดงานเป็น 3 ระยะเวลา คือ กลุ่มบ้านพรงลำบิตจะจัดงานในเดือนมิถุนายน กลุ่มบ้านท่าเรือคู จะจัดงานในเดือนมิถุนายนเช่นเดียวกัน แต่จะถัดจากบ้านพรงลำบิตไปประมาณครึ่งเดือน ส่วนกลุ่มบ้านปากคลองน้ำเขียวจะจัดงานในเดือนสิงหาคม การจัดงานทำบุญส่งของทุกกลุ่มบ้านจะมีการทำบุญเลี้ยงพระ โดยจะมาช่วยกันจัดเตรียมอาหารสำหรับถวายพระ จัดเตรียมเครื่องเซ่นไหว้ต่างๆ มีการปั้นดินเป็นรูปเรือ รูปไต้ก๋งเรือ ธงจระเข้ และรูปอุประณ์ต่างๆ ที่ใช้ในการทำประมง เมื่อพระสงฆ์ทำพิธีเสร็จชาวบ้านจะนำสิ่งต่างๆ ไปลอยน้ำ โดยมีความเชื่อว่าเป็นการนำสิ่งไม่ดีหรือสิ่งชั่วร้ายทั้งหลายให้เหวี่ยงไปจากตนเอง ครอบครัว และหมู่บ้าน อีกทั้งเป็นการขอให้ชีวิตมีความสุข ประสบความสำเร็จในการทำมาหากิน

3.1 ประชากร กลุ่มฐานะ และอาชีพ

ปัจจุบันบ้านพรงลำบิตมีประชากรที่อาศัยอยู่ในชุมชนประมาณ 300 ครัวเรือนหรือประมาณ 959 คน เป็นชาย 480 คน หญิง 479 คน มีคนอายุน้อยกว่า 15 ปี ประมาณร้อยละ 14 อายุ 15-60 ปี ร้อยละ 68 และผู้สูงอายุ 60 ปีขึ้นไป ร้อยละ 18 คนในชุมชนส่วนใหญ่ร้อยละ 69 จบการศึกษาระดับประถมศึกษา รองลงมาคือระดับมัธยมศึกษาคือ ร้อยละ 20 ปวช./ปวส. ร้อยละ 4 ระดับปริญญาตรีร้อยละ 5 และสูงกว่าปริญญาตรีประมาณร้อยละ 2 ภาพที่ 1 และ ภาพที่ 2 แสดงรายละเอียดประชากรตามกลุ่มอายุ และระดับการศึกษา

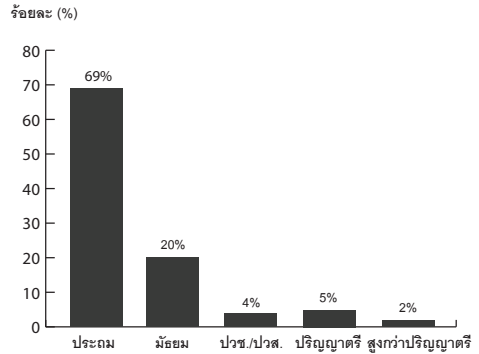
ในอดีตเด็กๆ และคนในชุมชนส่วนใหญ่จะเข้าเรียนที่โรงเรียนบ้านปากคลองน้ำเขียว แต่เนื่องจากในปัจจุบันมีจำนวนเด็กที่มาเข้าเรียนต่ำกว่าเกณฑ์ที่สำนักงานเขตพื้นที่การศึกษาได้

สัดส่วนประชากรตามกลุ่มอายุ
บ.พรงลำปัด ต.หนองโสน อ.เมือง จ.ตราด



ภาพที่ 1 สัดส่วนประชากรตามกลุ่มอายุ

สัดส่วนประชากรตามระดับการศึกษา
บ.พรงลำปัด ต.หนองโสน อ.เมือง จ.ตราด



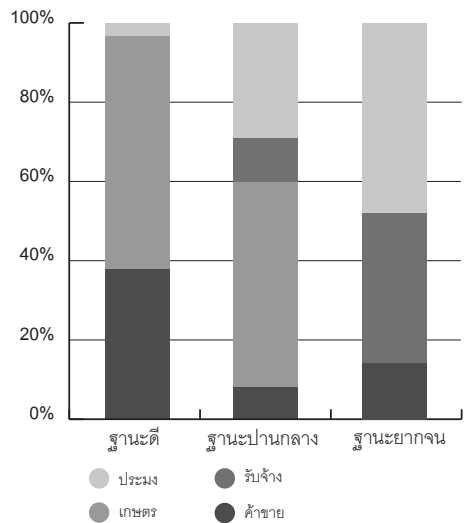
ภาพที่ 2 สัดส่วนประชากรตามระดับการศึกษา

ตั้งไว้ ดังนั้นโรงเรียนนี้จึงไม่ได้เปิดทำการสอน แต่ได้ให้เด็กในบริเวณชุมชนไปเรียนควบร่วมกับโรงเรียนโพธิทอง โดยได้รับงบประมาณตามนโยบายปกติของกระทรวงศึกษาธิการ วิทยากรส่วนใหญ่ของหมู่บ้านมักจะทำงานอยู่ในพื้นที่ ทักษะฝีมือแรงงานต่างๆ จะได้รับการเรียนรู้ถ่ายทอดจากบรรพบุรุษและฝึกฝนจากประสบการณ์ตนเอง เช่น การทำเกษตรอินทรีย์ การจักสานหมวกใบจาก งามอบกระดัง การปั้น/แกะสลักปูน การแปรรูปและการถนอมอาหาร การต่อเรือ การทำลอบปลา/ลอบปู การซ่อมเครื่องเรือ และเครื่องยนต์ต่างๆ ฯลฯ

เมื่อจัดกลุ่มฐานะครวัเรียนของชุมชนออกเป็น 3 กลุ่มฐานะ คือ ฐานะดี ฐานะปานกลาง และฐานะยากจน โดยใช้เกณฑ์ที่กำหนดขึ้นโดยผู้นำชุมชน มีครวัเรียนฐานะดีร้อยละ 31 ฐานะปานกลางร้อยละ 42 และฐานะยากจนร้อยละ 27 ของจำนวนครวัเรียนทั้งหมด และในแต่ละกลุ่มฐานะมีอาชีพหลักแตกต่างกัน ดังแสดงในภาพที่ 3

สัดส่วนกลุ่มอาชีพในกลุ่มฐานะต่างๆ

บ.พรงลำปัด ต.หนองโสน อ.เมือง จ.ตราด



ภาพที่ 3 สัดส่วนอาชีพในกลุ่มฐานะต่างๆ

ในภาพรวมคนในชุมชนพวงลำบิดที่มีอาชีพหลักจากการเกษตรคิดเป็นร้อยละ 41 ซึ่งประกอบด้วยการทำนา ทำสวนผลไม้ และสวนยางพารา, คริวเรือนที่มีอาชีพด้านการประมงเป็นหลัก ประมาณร้อยละ 26 ได้แก่ การวางลอบปู หาลา หายอย และสัตว์น้ำอื่นๆ บริเวณลำคลอง ป่าชายเลนและใกล้ชายฝั่ง, ค้าขาย ร้อยละ 19 และรับจ้างประมาณร้อยละ 14 นอกจากนี้คนในชุมชนมีอาชีพรองอื่นๆ คือ การเป็นลูกจ้าง รับราชการ และเลี้ยงสัตว์ เป็นต้น

จากภาพที่ 3 จะเห็นว่าคริวเรือนฐานะดีและฐานะปานกลางส่วนใหญ่มีอาชีพด้านเกษตร ในขณะที่คริวเรือนฐานะยากจนมีอาชีพหลักจากการรับจ้างและประมง

3.2 แหล่งพลังงาน และ แหล่งน้ำในชุมชน

คริวเรือนส่วนใหญ่ของบ้านพวงลำบิดใช้ไฟฟ้าจากรัฐบาล มีบางคริวเรือนที่ไฟฟ้ายังเข้าไม่ถึง แต่ชาวบ้านก็ใช้วิธีต่อพ่วงจากเพื่อนบ้าน ใช้แก๊สเป็นเชื้อเพลิงหลักในการประกอบอาหาร รองลงมาคือ ไฟฟ้า ถ่าน และฟืน ตามลำดับ น้ำดื่มของคนในชุมชนละแวกนี้ คือ น้ำประปาของรัฐ รองลงมาคือ การซื้อน้ำดื่มจากร้านค้า ส่วนน้ำใช้ในคริวเรือนส่วนใหญ่มักใช้น้ำประปาของรัฐ น้ำฝน และมีบางส่วนใช้น้ำจากบ่อน้ำตื้น ส่วนน้ำเพื่อการเกษตรจะพึ่งน้ำฝนเป็นส่วนใหญ่ รองลงมาคือ น้ำจากระบบชลประทาน และน้ำจากบ่อน้ำตื้น

3.3 การใช้ประโยชน์และถือครองที่ดิน

พื้นที่ส่วนใหญ่ของบ้านพวงลำบิดเป็นพื้นที่นา รองลงมาคือสวนผลไม้ และสวนยางพารา บางคริวเรือนยังใช้พื้นที่เลี้ยงสัตว์น้ำ กรรมสิทธิ์ในที่ดินทำกินเป็นพื้นที่ที่มีโฉนดที่ดินเกือบทั้งหมด มีบ้างที่เป็นสปก. และ สปก. มีส่วนน้อยที่ไม่มีเอกสารสิทธิ์ ส่วนการถือครองที่ดินทำการเกษตรพบว่า ชาวบ้านมีที่ดินเฉลี่ยต่อคริวเรือนประมาณ 17 ไร่ ร้อยละ 99 ของคริวเรือนที่มีฐานะดีจะมีการถือครองที่ดินเฉลี่ย 20 ไร่ต่อคริวเรือน ฐานะปานกลางเฉลี่ย 10 ไร่ต่อคริวเรือน ส่วนฐานะยากจนนั้นหากมีที่ดินจะมีเพียงประมาณ 1-2 ไร่ แต่คริวเรือนยากจนส่วนใหญ่จะไม่มีที่ดิน

3.4 รายได้และรายจ่ายคริวเรือน

รายได้เฉลี่ยต่อคริวเรือนของคนในชุมชนประมาณ 130,743 บาท/ปี เมื่อจำแนกตามกลุ่มฐานะ คริวเรือนฐานะดีมีรายได้เฉลี่ย 250,000 บาท/ปี ฐานะปานกลางมีรายได้เฉลี่ย 154,314 บาท/ปี และฐานะยากจนมีรายได้เฉลี่ย 50,250 บาท/ปี และหากพิจารณาตามกลุ่มฐานะดังภาพที่ 4 คริวเรือนฐานะดีมีรายได้จากการทำสวนและรายได้จากเงินเดือนมากที่สุด รองลงมาคือจากการค้าขาย รับจ้าง และทำนา สำหรับคริวเรือนฐานะปานกลางแหล่งรายได้เฉลี่ยส่วนใหญ่จะมาจากการรับจ้าง รองลงมาคือ การค้าขาย ทำนา และการจับปู สำหรับคริวเรือนฐานะยากจน

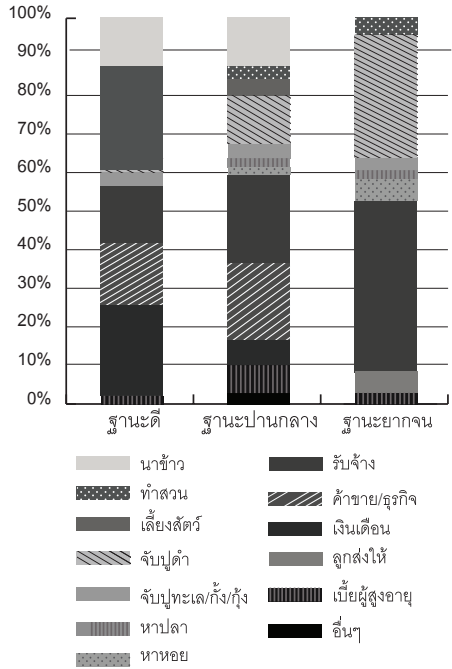
มีรายได้ส่วนใหญ่มาจากการรับจ้าง (ธุรกิจประมง) มากที่สุด รองลงมาคือรายได้จากการหาปูในลำคลองและการหาหอยบริเวณหน้าทะเล ซึ่งนับว่าฐานะยากจนต้องพึ่งพาทรัพยากรทางทะเลเป็นหลักในการประกอบอาชีพ

สำหรับรายจ่ายของครัวเรือนมีรายจ่ายครัวเรือนเฉลี่ย 124,143 บาท/ปี โดยครัวเรือนฐานะดีมีรายจ่ายเฉลี่ยประมาณ 200,000 บาท/ปี ครัวเรือนฐานะปานกลางมีรายจ่ายเฉลี่ยประมาณ 89,962 บาท/ปี และครัวเรือนฐานะยากจนมีรายจ่ายเฉลี่ยประมาณ 74,388 บาท/ปี รายละเอียดของรายจ่ายแยกตามประเภทดังแสดงในภาพที่ 5

3.5 การออมและภาวะหนี้สิน

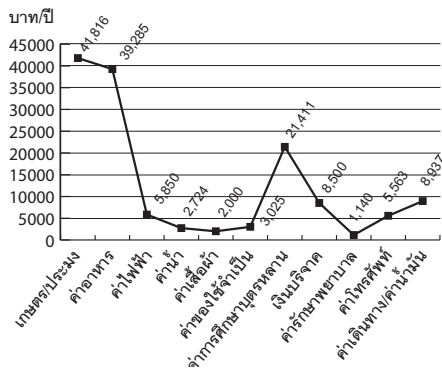
การดำรงชีวิตทั่วไป ผู้นำชุมชนได้มีความพยายามนำหลักปรัชญาเศรษฐกิจพอเพียงของพระบาทสมเด็จพระเจ้าอยู่หัวมาเพื่อปรับใช้ในการดำเนินชีวิตประจำวัน ซึ่งพบว่าได้ผลในระดับหนึ่ง แต่ยังมีคนส่วนใหญ่ที่ประกอบอาชีพประมงพื้นบ้านและประมงชายฝั่งจะมีรายได้เกือบทุกวันจากการพึ่งพิงทรัพยากรธรรมชาติชายฝั่ง นับว่ามีรายได้ดี อาจจะมาจากการอาชีพหลักและอาชีพเสริม และจากผลสำรวจข้อมูลจปฐ. ปี 2551 พบว่าคนส่วนใหญ่ใช้จ่ายเงินอย่างไม่ระมัดระวัง พุ่มเพื่อยหมดไปกับอบายมุขต่างๆ บุหรี่ และเหล้า ฯลฯ มักจะหาเงินไปใช้จ่ายไม่มีแนวคิดในการออมเงิน ถึงแม้จะมีการเชิญชวนให้เข้า

สัดส่วนแหล่งรายได้ของกลุ่มฐานะต่าง ๆ
บ.พรงลำปัด ต.หนองโสน อ.เมือง จ.ตราด



ภาพที่ 4 สัดส่วนแหล่งรายได้ในกลุ่มฐานะต่าง ๆ

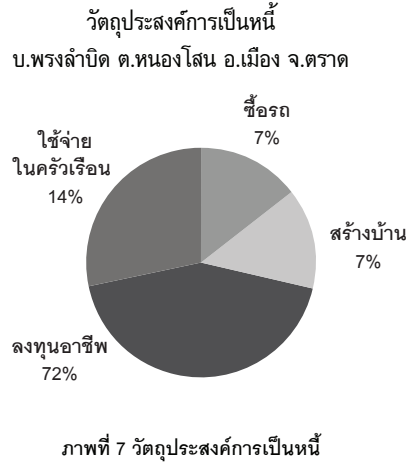
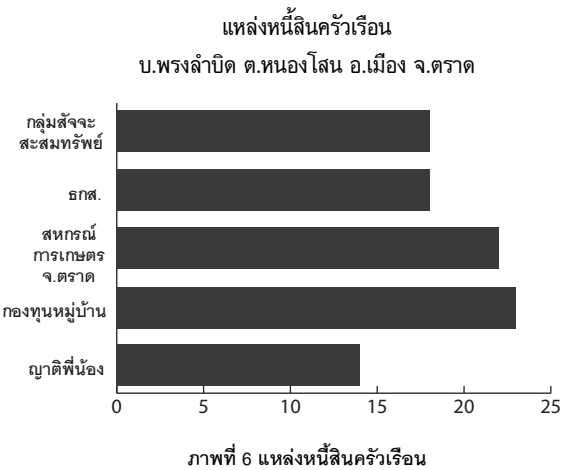
รายจ่ายเฉลี่ยต่อครัวเรือนตามประเภทรายจ่าย
บ.พรงลำปัด ต.หนองโสน อ.เมือง จ.ตราด



ภาพที่ 5 รายจ่ายเฉลี่ยต่อครัวเรือนตามประเภทรายจ่าย

ร่วมเป็นสมาชิกกลุ่มสัจจะสะสมทรัพย์ ซึ่งเห็นได้จากจำนวนสมาชิกปัจจุบัน 187 คน ครัวเรือน 300 คน จำนวนเงินสัจจะทั้งสิ้น 3,950,000 บาท ในทางตรงกันข้ามกลับมีสมาชิกถึง 114 รายที่กู้เงินจากกองทุนหมู่บ้านเต็มจำนวนเงินที่ได้รับจัดสรรจำนวนทั้งสิ้น 1,140,000 บาท

ครัวเรือนในชุมชนมีการออมเงินร้อยละ 50 มีเงินออมเฉลี่ยต่อครัวเรือนประมาณ 61,000 บาท โดยส่วนใหญ่เป็นการออมกับกลุ่มสัจจะสะสมทรัพย์ ร้อยละ 55 ฝากธนาคาร ร้อยละ 27 นอกนั้นคือการเก็บเอง ส่วนหนึ่งมีครัวเรือนที่เป็นหนี้ร้อยละ 58 มีหนี้เฉลี่ยต่อครัวเรือน 172,000 บาท แหล่งของหนี้สินและวัตถุประสงค์ของการเป็นหนี้ดังแสดงในภาพที่ 6 และภาพที่ 7



3.6 กลุ่มองค์กรที่สำคัญในชุมชน

ในบ้านพรงลำบิตประกอบด้วยกลุ่ม/องค์กรต่างๆ ที่ให้การสนับสนุนกิจกรรมที่เกี่ยวข้องกับการพัฒนาและการจัดการทรัพยากรธรรมชาติและสิ่งแวดล้อมอีกมากมาย ซึ่งทำหน้าที่หลัก-รอง และทำงานเชื่อมประสานกัน โดยมีเป้าหมายและทิศทางที่สอดคล้องกันคือ เพื่อสร้างให้เกิดการพัฒนาบนฐานเศรษฐกิจพอเพียงและจัดการทรัพยากรธรรมชาติและสิ่งแวดล้อมอย่างยั่งยืน ดังนี้

กลุ่มด้านกองทุนและอาชีพ

- กลุ่มสัจจะสะสมทรัพย์
- กลุ่มแม่บ้าน
- กลุ่มเยาวชน
- กลุ่มธนาคารปูม้า
- กลุ่มเลี้ยงปลาในกะชัง
- กลุ่มไร่นาสวนผสม
- กลุ่มโฮมสเตย์

กลุ่มด้านการจัดการทรัพยากรธรรมชาติ

- กลุ่มผู้ใช้น้ำ
- กลุ่มขยายพันธุ์ไม้หายาก
- กลุ่มอาสาสมัครพิทักษ์ป่าชายเลนบ้านปากคลองน้ำเชี่ยว

ทั้งนี้ ชุมชนได้มีการจัดสรรเงินจากผลกำไรของกองทุนต่างๆ ในหมู่บ้านเป็นทุนการศึกษา เป็นสวัสดิการให้แก่ผู้สูงอายุ คนพิการ ผู้ด้อยโอกาส และผู้ประสบภัยธรรมชาติ

4. การจัดการทรัพยากรธรรมชาติของชุมชน

4.1 พัฒนาการในการจัดการ

ในอดีตป่าชายเลนมีสภาพอุดมสมบูรณ์มาก พบสัตว์ที่ชอบอาศัยอยู่ในบริเวณป่าชายเลนเป็นจำนวนมาก ชุมชนมีการพึ่งพิงเก็บหาทรัพยากรจากชายฝั่งด้วยการใช้เครื่องมือขนาดเล็กเพื่อการเลี้ยงชีพ ในขณะนั้นมีบางครัวเรือนประกอบอาชีพรับจ้างตัดไม้เพื่อเผาถ่าน และนำไปขายให้กับโรงถ่านที่ตั้งอยู่ในหมู่บ้าน

ปี พ.ศ. 2513-2514 เริ่มการสัมปทานตัดไม้ป่าชายเลนในพื้นที่ โดยมีบริษัทเอกชนเข้ามาดำเนินการ มีการแบ่งพื้นที่ตัดเป็นแปลงๆ ในช่วงสัมปทานนั้นทำให้มีคนเข้ามาอยู่อาศัยในพื้นที่เพิ่มขึ้น และมีปริมาณเตาเผาถ่านเพิ่มขึ้น รวมทั้งมีการถางป่าทำนาทุ่ง จึงทำให้สภาพป่าเสื่อมโทรมลง

ปี พ.ศ. 2532 สมัยรัฐมนตรีสนัน ขจรประสาธ ได้มีการประกาศปิดป่า ยกเลิกสัมปทานเตา ผู้นำชุมชนได้ประสานกับหน่วยปราบปรามของสถานีพัฒนาทรัพยากรป่าชายเลนที่ 4 ออกตรวจ ทำลายและจับกุมผู้ที่ยังลักลอบเปิดเตาเผาถ่าน

ปี พ.ศ. 2544 ป่าเริ่มมีความอุดมสมบูรณ์มากขึ้น เริ่มมีการตั้งกลุ่มอาสาสมัครพิทักษ์ป่าชายเลนบ้านปากคลองน้ำเขียว โดยมีกลุ่มอาสาและคณะทำงานทำหน้าที่ในการช่วยกันฟื้นฟูป่า

ชุมชนประสบกับปัญหาการจับสัตว์น้ำได้น้อยลงลง ต้องใช้เวลามากขึ้นในการจับสัตว์น้ำ ต้องออกไปไกลกว่าเดิม มีต้นทุนที่สูงขึ้น และคนในชุมชนบางส่วนนำ โพงพาง ซึ่งเครื่องมือจับสัตว์น้ำแบบทำลายและผิดกฎหมายเข้ามาใช้ในพื้นที่ จึงทำให้รายได้และเศรษฐกิจในภาพรวมของชุมชนลดลง ผู้นำชุมชนจึงพยายามแก้ไขปัญหาดังกล่าวด้วยการประสานความร่วมมือกับหลายๆ องค์กรเพื่อให้เข้ามาพัฒนาอาชีพที่เหมาะสม

ผู้นำชุมชนและคณะกรรมการหมู่บ้านได้ร่วมกับดร.บุญส่ง ไชเกษ และทีมงานจัดทำโครงการการพัฒนาป่าชายเลนบ้านท่าตะเภาและป่าชายเลนบ้านปากคลองน้ำเขียว เพื่อขอรับการสนับสนุนงบประมาณจากสมาคมสิ่งแวดล้อมแห่งประเทศไทย เมื่อผ่านการพิจารณาจึงได้รับงบประมาณมาพัฒนาพื้นที่ป่าชายเลน และได้รับการจัดตั้งจากกรมส่งเสริมสิ่งแวดล้อมให้เป็นศูนย์การศึกษาธรรมชาติและชมความหลากหลายทางชีวภาพป่าชายเลนบ้านปากคลองน้ำเขียว บริหารโดยหมู่บ้านและโรงเรียนบ้านปากคลองน้ำเขียว ซึ่งอยู่ในพื้นที่ความดูแลรับผิดชอบโดยสถานีพัฒนาทรัพยากรป่าชายเลนที่ 4 (น้ำเขียว-ตราด)



ผู้นำชุมชนยังได้ร่วมกับอบต.หนองโสน และประมงจังหวัดตราดในการเปลี่ยนแปลงอาชีพให้คนในชุมชนเลิกเผาถ่านด้วยการหาอาชีพเสริม เช่น ประมงแบบยั่งยืน และจัดหาพันธุ์ปลาให้เลี้ยงปลาในกระชัง ฯลฯ

ผู้นำชุมชนได้ประสานงานไปยังนายอำเภอเมืองตราด และได้รับการสนับสนุนงบประมาณมาเพื่อการส่งเสริมการเลี้ยงปลาในกระชัง การจัดค่ายเยาวชน การสัมมนาและการดำเนินงานที่อ่าวคู้กระเบน

กลุ่มอาสาสมัครพิทักษ์ป่าชายเลนบ้านปากคลองน้ำเชี่ยวและคณะทำงานได้ร่วมกับหน่วยงานทั้งในและนอกพื้นที่จัดกิจกรรมต่างๆ เพื่อฟื้นฟูป่าเป็นประจำทุกปี ได้แก่ การออกตรวจป่าเฝ้าระวังไม่ให้มีการตัดไม้ในเขตหวงห้าม การปลูกป่าชายเลนในวันสำคัญ การปล่อยสัตว์น้ำ การประชุมชี้แจงการใช้และการจัดการทรัพยากรและสิ่งแวดล้อมร่วมกัน

การจัดการทรัพยากรป่าจากร่วมกับชุมชนท่าตะเภา

บ้านพรงลำบิต (บ้านปากคลองน้ำเชี่ยว) และบ้านท่าตะเภา ตั้งอยู่ตำบลหนองโสน และตำบลหนองเสม็ด อำเภอเมือง จังหวัดตราด ตามลำดับ แต่มีพื้นที่ป่าชายเลนที่เชื่อมต่อกัน และมีการใช้ประโยชน์ในด้านทรัพยากรจากป่าชายเลนรวมถึงการเฝ้าระวังร่วมกัน โดยพื้นที่ป่าชายเลนของบ้านพรงลำบิตมีเนื้อที่ประมาณ 4,297 ไร่ และบ้านท่าตะเภามีเนื้อที่ 192 ไร่ โดยทั้งสองพื้นที่ได้รับผลกระทบจากการทำสัมปทานป่าเพื่อเผาถ่าน ชุมชนทั้งสองแห่งมีการใช้ประโยชน์จากต้นจากหลากหลายแบบ ทั้งการนำลูกมารับประทาน ใบนำมาผนยา ทำตับจากมุงหลังคา

ห้องขนม และทำงอบ บ้านท่าตะเภา นั้นเป็นชุมชนที่ใช้ประโยชน์จากป่าจากมากกว่าบ้านพรงลำบิต โดยมีถึง 54 ครัวเรือนที่ใช้ประโยชน์จากป่าจาก ส่วนบ้านพรงลำบิตนั้น อาชีพส่วนใหญ่คือทำประมง มีผู้ใช้ประโยชน์จากป่าจากเพียง 1 ครัวเรือนเท่านั้น

พื้นที่ป่าจากปัจจุบันกระจายอยู่ทั่วไปตามลำคลองของพื้นที่บ้านท่าตะเภาและบ้านพรงลำบิต แต่มีมากในพื้นที่บ้านท่าตะเภา ซึ่งถือว่ามีพื้นที่จำนวนน้อย เมื่อเทียบกับคนใช้ประโยชน์ เนื่องจากในพื้นที่บ้านอื่น ๆ ที่อยู่ติดป่าชายเลนเข้ามาใช้ประโยชน์จากป่าจากบ้านท่าตะเภาด้วย เช่น บ้านน้ำเขียว มีการเข้ามาเก็บหาใบจากไปทำงอบ ดังนั้นทางชุมชนบ้านพรงลำบิต และชุมชนบ้านท่าตะเภาจึงเริ่มทำการจัดการป่าจากร่วมกัน จำแนกตามพื้นที่ดังนี้ 1) พื้นที่ป่าจากเดิม เดิมเป็นที่หัวไร่ปลายนา ที่คนรุ่นก่อน ๆ ได้ปลูกเอาไว้ใช้ประโยชน์ เมื่อเจ้าของไม่ได้ทำอาชีพที่เกี่ยวข้องกับผลผลิตจากจากแล้ว หากใครต้องการเก็บหาเพียงขออนุญาตจากเจ้าของพื้นที่ แต่ผู้เก็บหาจะมีการดูแลต้นจากไปพร้อม ๆ กับการเก็บหา และ 2) พื้นที่ป่าจากในแปลงนาทุ่งร้าง ปี พ.ศ. 2553 ชุมชนบ้านพรงลำบิตและชุมชนบ้านท่าตะเภาได้ร่วมกันฟื้นฟูนาทุ่งร้างด้วยป่าจาก และติดตามดูแลจากที่ทำการปลูกไปแล้ว โดยมีความคาดหวังให้ความสมบูรณ์ของป่าชายเลนกลับมาอีกครั้งจากพื้นที่ที่เคยถูกบุกรุก คนในชุมชนมีโอกาสด้านอาชีพมากขึ้นจากทรัพยากรต้นจากที่เป็นทรัพยากรหลักในการนำมาประกอบอาชีพ คุณภาพชีวิตของคนในชุมชนเพิ่มมากขึ้นจากรายได้ที่เพิ่มมากขึ้น

4.2 กลุ่มองค์กรและแนวทางในการจัดการทรัพยากร

กลุ่มบ้านปากคลองน้ำเขียวเริ่มกระบวนการในการฟื้นฟูและจัดการป่าชายเลนมาตั้งแต่ปี 2544 โดยส่วนหนึ่งเกิดจากการเรียนรู้ร่วมกับชุมชนข้างเคียงและปัญหาเกี่ยวกับการหาสัตว์น้ำในพื้นที่ ด้วยความพยายามของผู้นำชุมชนในการลดการใช้เครื่องมือจับสัตว์น้ำที่ผิดกฎหมาย เช่น โพงพาง จึงเกิดการประสานความร่วมมือของหลายๆ องค์กร ในการเข้ามาพัฒนาอาชีพที่เหมาะสม พร้อมๆ กับการปลูกฟื้นฟูป่าชายเลน จากนั้นจึงมีการตั้งกลุ่มอาสาสมัครพิทักษ์ป่าชายเลนบ้านปากคลองน้ำเขียวโดยมีคณะกรรมการดูแลและอนุรักษ์ป่าชายเลน และหาข้อตกลงร่วมกันในชุมชน แนวทางการดำเนินงานที่ทำอย่างต่อเนื่อง คือ การลาดตระเวนเฝ้าระวังในพื้นที่ร่วมกัน การปลูกป่าชายเลนในวันสำคัญ การปล่อยสัตว์น้ำ การประชุมชี้แจงให้ลดการบริโภคสินค้าที่ส่งผลกระทบต่อสิ่งแวดล้อม เช่น โปม ถุงพลาสติก และรณรงค์ให้แยกขยะ รวมทั้งมุ่งสร้างมัคคุเทศก์น้อย และสร้างความตระหนักให้กับเยาวชนรุ่นต่อไป

กองทุนเพื่อการจัดการทรัพยากรในป่าชายเลน

จัดตั้งเมื่อเดือนกุมภาพันธ์ พ.ศ. 2556 โดยการสนับสนุนงบประมาณจากศูนย์วนศาสตร์ชุมชนเพื่อคนกับป่า ภายใต้โครงการเสริมสร้างความเข้มแข็งของเครือข่ายการจัดการทรัพยากรชายฝั่งโดยชุมชนผ่านศูนย์เรียนรู้ชุมชน ในพื้นที่ 6 ตำบล จังหวัดตราด จำนวน 50,000 บาท ทั้งนี้

ชุมชนได้รวบรวมทุนจำนวน 30,000 บาท จากการเก็บหอมมาจากองค์กรภายนอกที่เข้ามาช่วยในกิจกรรมในการดูแลป่าชายเลน เพื่อสมทบในการจัดตั้งกองทุน รวมเงินกองทุนตั้งต้นจำนวน 80,000 บาท

มีเป้าหมายของการจัดตั้งกองทุนเพื่อ “เป็นเครื่องมือที่ช่วยให้กลุ่มอนุรักษ์ป่าชายเลนปากคลองน้ำเขียวสามารถทำงานฟื้นฟูดูแลรักษาป่าชายเลนปากคลองน้ำเขียวได้อย่างมีประสิทธิภาพมากขึ้น”

โดยมีวัตถุประสงค์ของกองทุนคือ เพื่อฟื้นฟูทรัพยากรป่าของป่าชายเลนปากคลองน้ำเขียวให้เพิ่มจำนวนมากขึ้น

โครงสร้างการบริหารจัดการกองทุน มีคณะกรรมการ 9 คน ได้แก่ 1) นายนิยม ก้องสนั่น ประธาน 2) นายจันทน์ ทองสิทธิ์ รองประธาน 3) นายชัชวาลย์ ดาวเรือง เลขานุการ 4) นายสนธยา เหมสุวรรณ 5) นายปัญญา เหมสุวรรณ เหนียว 6) นายสงสาร เหมสุวรรณ และ 7) นายบุญเลิศ สุขนิลฝ่ายตรวจสอบ 8) ผู้ใหญ่สุกิจ ชูศิริ และ 9) อบต.ไพโรจน์ถาวรกิจ ที่ปรึกษา

กลไกในการบริหารจัดการของกองทุน

1. คณะกรรมการของกองทุนเพื่อการจัดการทรัพยากรในป่าชายเลนบ้านปากคลองน้ำเขียวมีวาระในการดำเนินงานเป็นเวลา 2 ปี

2. คณะกรรมการของกองทุนเพื่อการจัดการทรัพยากรในป่าชายเลนบ้านปากคลองน้ำเขียว จัดประชุมเพื่อสรุปและติดตามการทำงานเพื่อเพิ่มทรัพยากรป่าในทุกเดือนของเดือนพฤศจิกายน - เมษายนของทุกปี ทั้งนี้เพื่อให้สอดคล้องกับการช่วงเวลาในการขยายพันธุ์ป่าของชุมชน

3. คณะกรรมการทำการเปิดบัญชีธนาคารใหม่ เพื่อง่ายต่อการจัดการและตรวจสอบ โดยมีผู้เปิดบัญชีจำนวน 3 ท่าน ในการเบิกจ่ายแต่ละครั้งต้องมี 2 ใน 3 ท่านในการรับรู้การเบิกจ่ายทุกครั้งและมีผู้เปิดบัญชีดังนี้ 1) นายนิยม ก้องสนั่น 2) นายจันทน์ ทองสิทธิ์ และ 3) นายชัชวาลย์ ดาวเรือง

4. คณะกรรมการกองทุนฯจะนำเงินต้นทุนไปปล่อยกู้ผ่านสมาชิกของธนาคารป่า โดยไม่เกินคนละ 3,000 บาทเพื่อนำไปซื้ออุปกรณ์ในการจับหาปูม้า เช่น ลอบปูม้า อวน เป็นต้น ในปัจจุบันมีสมาชิกธนาคารปูม้าจำนวน 20 ท่านและในเดือนพฤศจิกายนนี้ทางคณะกรรมการกองทุนฯจะเปิดรับสมาชิกเพิ่มอีกเพราะอาชีพการจับหาปูม้าเริ่มเพิ่มขึ้นเรื่อยๆในขณะที่จำนวนประชากรปูม้าเริ่มลดน้อยลง ทั้งนี้กลไกการกู้ยืมของกองทุนฯนั้นเพื่อเป็นการง่ายต่อการบริหารจัดการทางคณะกรรมการกองทุนฯเห็นควรว่าให้ใช้กลไกการกู้ยืมเดิมของธนาคารปูม้า

5. สมาชิกต้องมีการจัดทำบัญชีโดยมีคนค้ำประกันจำนวน 2 ท่าน โดยทางสมาชิกจะทำการค้ำประกันซึ่งกันและกัน

6. ระยะเวลาในการกู้ยืมของสมาชิกคือ 1 รอบของการจับปูม้า นับตั้งแต่เดือน พฤศจิกายน – เมษายน โดยมีเวลา 6 เดือนที่สมาชิกสามารถคืนเงินได้ใน 1 รอบนั้น

7. ทั้งนี้ทางคณะกรรมการกองทุนฯ จะขอเงินสมทบจากสมาชิกธนาคารปูม้า (ผู้กู้) เพื่อเข้ากองทุนฯ ท่านละ 200 บาท โดยทางคณะกรรมการกองทุนฯ ได้จัดสัดส่วนของการบริหารจัดการเงินที่สมาชิกกองทุนฯ ในรอบ 1 ปี ดังนี้

7.1 เพื่อกิจกรรมการฟื้นฟูทรัพยากรปูม้าจำนวน 70 % การฟื้นฟูปูม้าถือเป็นวัตถุประสงค์หลักของการทำงานกองทุนนี้ ดังนั้นทางคณะกรรมการกองทุนฯ จึงเห็นสมควรว่าเงินสมทบหลักควรนามลงกับการฟื้นฟูปูม้าเป็นสำคัญ กลไกอย่างง่ายของการจัดซื้อแม่ปูม้ามีสองประเด็น กล่าวคือ ทางคณะกรรมการจะจัดซื้อแม่ปูม้าจากชาวประมงที่หาปูม้าโดยใช้เรืออวนลาก เพราะจะได้แม่ปูม้าที่สมบูรณ์ โดยการซื้อขายในราคา กิโลกรัมละ 100 บาทซึ่งจะได้แม่ปูม้าประมาณ 4-5 ตัว และเมื่อนำปูม้าไปล้างไข่แล้วทางคณะกรรมการจะนำแม่ปูม้าไปขายต่อในราคา กิโลกรัมละ 100 บาทเท่าเดิมแต่น้ำหนักจะลดลงเพราะแม่ปูม้าล้างไข่แล้ว ส่วนยอดเงินที่ได้จากการขายแม่ปูนั้นทางคณะกรรมการจะนำไปซื้อแม่ปูม้าในชุดต่อไปจนจบจนถึงเดือนเมษายนเมื่อหมดรอบการขายพันธุ์ปูต่อยอดเงินส่วนนี้ก็จะนำไปสมทบต้นทุนแม่ไก่ต่อไป ส่วนอีกหนทางหนึ่งคือการขอและรับบริจาคแม่ปูม้าจากสมาชิก จากนั้นนำไปแยกขังใส่ตะกร้าไว้เป็นสัดส่วนและเมื่อนำแม่ปูม้าไปล้างไข่แล้วก็จะนำแม่ปูม้าไปส่งคืนให้สมาชิกเหมือนเดิม

7.2 เพื่อกิจกรรมงานลาดตระเวนตรวจป่าจำนวน 20 % ในปัจจุบันถึงแม้ว่าจะมีอบต.หนองโสนเข้ามาช่วยเหลือในการจัดหาทุนเพื่อดำเนินกิจกรรมดูแลรักษาป่าชายเลนในแต่ละปี แต่เมื่อทางคณะกรรมการร่วมกันหารือแล้วเห็นควรว่าน่าจะกั้นเงินสมทบส่วนหนึ่งเพื่อให้เกิดความมั่นคงในกิจกรรมการดูแลรักษาป่าชายเลนส่วนอื่นด้วย กิจกรรมงานลาดตระเวนถือว่่าเป็นกิจกรรมหลักที่



สำคัญกิจกรรมหนึ่งดังนั้นทางคณะกรรมการจึงได้กันเงินส่วนหนึ่งเอาไว้เพื่อให้
งานลาดตระเวนได้เกิดความมั่นคงขึ้น ถือว่าชุมชนพึ่งตนเองมากกว่าที่จะรอ
พึ่งองค์กรภายนอกอยู่ตลอดไป

7.3 สำรองไว้สำหรับสถานการณ์ต่างๆที่อาจจะเกิดขึ้นฉุกเฉินในอนาคตที่เกี่ยวข้อง
กับการดูแลรักษาป่าชายเลนจำนวน 10%

8. ทางคณะกรรมการจะทำการบันทึกข้อมูลเพื่อเปรียบเทียบการเพิ่มขึ้นของจำนวน
ประชากรปูม้าในเขตป่าชายเลนบ้านปากคลองน้ำเขียวในแต่ละรอบปี เพื่อเป็นข้อมูลที่เป็นรูป
ธรรมที่สามารถกล่าวได้ว่ามีการเพิ่มของจำนวนประชากรปูม้าจริง โดยมีกระบวนการบันทึก
ข้อมูลดังนี้

8.1 บันทึกจำนวนแม่ปูม้าที่จัดซื้อมาและจากการรับบริจาคของสมาชิกปูม้า ตลอด
จนบันทึกน้ำหนักก่อนการปล่อยเพื่อล้างไข่

8.2 เทียบอัตราการรอดของลูกปูม้า ดังนี้ ปกติแม่ปูม้า 1 ตัวเมื่อล้างไข่แล้วจะให้
ลูกปูม้าประมาณ 100,000 – 300,000 ตัว แต่ส่วนมากลูกปูจะถูกกินเป็นอาหาร
ของสัตว์น้ำอื่นเช่น ปลา ู เป็นต้นจะเหลือรอดประมาณ 10,000 ตัว ดังนั้นถ้า
ต้องการรู้ว่าในแต่ละรอบปีของการขยายพันธุ์ปูม้าเราจะได้ลูกปูม้าคืนสู่ป่าชาย
เลนเท่าใด ก็เอาจำนวนแม่ปูม้าที่บันทึกคูณด้วยจำนวนลูกปูม้าที่รอดคือ
10,000 ตัว

4.3 รูปแบบการพึ่งพิงทรัพยากรของคนในชุมชน

พื้นที่ป่าชายเลนบ้านพรงลำบิต มีเนื้อที่ประมาณ 4,297 ไร่ คนในชุมชนที่มีอาชีพประมง
พื้นบ้านและใช้ประโยชน์จากป่าชายเลนและหน้าทะเลเกือบทั้งหมดอาศัยอยู่กลุ่มบ้านปากคลอง
น้ำเขียว โดยจะหาปูดำ ปูแสม ปูเป็รียว ปลา เช่น ปลากะบอก ปลากะพงแดง ปลาดุก ปลา
เก๋า, กุ้ง คือ กุ้งขาว กุ้งแชบ๊วย, หอย เช่น หอยจู้บแจง หอยแครง หอยแมลงภู่ หอยนางรม หอย
พอก หอยฉลง หอยนง หอยตານี เปรียง คริวเรื่อนเหล่านี้จะมีรายได้จากการทำประมงพื้นบ้าน
ตั้งแต่ 10,000 บาท ถึง 100,000 บาทขึ้นไปในแต่ละปี

นอกจากนี้คนในชุมชนจะใช้ไม้โปรงแดงและไม่โกงกาง เพื่อซ่อมแซมบ้านเรือนบ้าง รวม
ทั้งหาพืชป่าชายเลน เช่น ลูกประสัก ลูกลำแพน ลูกแสม มาแปรรูปไว้กินในครัวเรือน ทั้งนี้ภาย
ได้ข้อตกลงที่กำหนดร่วมกัน ในขณะเดียวกันชุมชนยังมีการตั้งกลุ่มอาชีพอีกหลายกลุ่มที่
เกี่ยวข้องไม่ทางตรงก็ทางอ้อมกับการใช้ทรัพยากร เช่น กลุ่มเลี้ยงปลาเก๋าในกระชัง, กลุ่มขยาย
พันธุ์เปรียง และขยายพันธุ์ปูแสม/ปูม้า กลุ่มสัจจะสะสมทรัพย์ กลุ่มแม่บ้าน กลุ่มผู้ใช้น้ำ กลุ่ม
โฮมสเตย์ และกลุ่มเยาวชน เป็นต้น

การทำประมงพื้นบ้าน

การทำประมงพื้นบ้านของชาวบ้านพรงลำปัด เป็นการตอบสนองความต้องการขึ้นพื้นฐานอย่างหนึ่งของชุมชน ซึ่งมีครัวเรือนที่ประกอบอาชีพด้านการประมงประมาณร้อยละ 26 ของครัวเรือนทั้งหมดในชุมชน และมีวิถีชีวิตพึ่งพิงทรัพยากรป่าชายเลน การทำประมงพื้นบ้านในปัจจุบันเครื่องมือทำประมงส่วนใหญ่จะพัฒนารูปแบบให้มีความทันสมัยและทนทานต่อการใช้งาน ซึ่งเครื่องมือประมงพื้นบ้านที่ชาวบ้านพรงลำปัดใช้ในการทำประมง มีดังนี้

1. อวนปลา มีลักษณะเป็นผืนอวนสี่เหลี่ยมผืนผ้า อวนแต่ละชนิดจะถูกออกแบบให้มีความลึกและขนาดตาอวนจะมีขนาดที่แตกต่างกันไปตามของสัตว์น้ำแต่ละชนิดที่ต้องการจับ เช่น อวนปลากระบอกขนาดตาอวน 3 นิ้วครึ่ง อวนปลากระพงขนาดตาอวน 5-6 นิ้ว เป็นต้น ในการทำประมงจะวางอวนขวางน้ำแล้วปล่อยให้สัตว์น้ำว่ายเข้าไปติดตาอวน ในการวางอวนสามารถทำได้ทั้งกลางวันและกลางคืน ถ้าวางอวนกลางวันให้วางช่วงที่มีการเปลี่ยนแปลงของกระแสน้ำจากช่วงน้ำขึ้นเป็นน้ำลง หรือจากน้ำลงเป็นน้ำขึ้น หรือที่ชาวประมงพื้นบ้านเรียกว่า “หัวน้ำขึ้นหัวน้ำลง” เพราะช่วงนี้น้ำทะเลจะไหลเชี่ยว และน้ำขุ่นขึ้นทำให้ปลาไม่สามารถมองเห็นตาอวน

2. อวนปู มีลักษณะคล้ายอวนปลาแต่ขนาดตาจะใหญ่กว่า โดยมากจะใช้ขนาด 4-5 นิ้ว ในการทำประมงจะวางอวนปูตามน้ำ วางอวนทิ้งไว้หนึ่งคืนแล้วจึงไปเก็บกั้อวนในวันรุ่งขึ้น หลังจากเก็บอวนมาแล้วชาวประมงจะนำอวนมาปลดที่ฝั่ง เพราะต้องใช้เวลาในการปลดปูเพื่อที่จะถนอมเนื้ออวนไว้ให้นานๆ และจัดเตรียมอวนให้เรียบร้อยเพื่อนำกลับไปใช้ครั้งต่อไป

3. เบ็ดราว เครื่องมือประมงชนิดนี้ประกอบด้วยเส้นเชือกทำเป็นสายคร่าวเบ็ด มีความยาวประมาณ 100-200 เมตร ชาวประมงพื้นบ้านจะใช้เบ็ดเบอร์ 8 เป็นส่วนใหญ่ หรือเล็กใหญ่กว่านี้ก็ได้สุดแต่จะจับปลาชนิดใด เช่น เบ็ดปลากระเบนก็จะมีขนาดเบ็ดเบอร์ 18 เป็นต้น วิธีการใช้เครื่องมือนี้จะทำการวางทอดขวางกระแสน้ำ โดยผูกปลายเชือกสายคร่าวเบ็ดทั้งสองด้านปักไว้ มีทุ่นลอยเป็นเครื่องหมาย

4. ลอบปู ลอบปูแบบพับได้เป็นลอบแบบใหม่ ใช้จับปูดำเป็นส่วนใหญ่ โครงลอบทำด้วยเหล็กเส้นขนาด 6 - 9 มม. ตัดเป็นรูปกล่องสี่เหลี่ยมขนาดกว้าง 25- 30 ซม. ยาว 40 - 50 ซม. สูง 15 - 20 นิ้วด้วยเนื้ออวนขนาดตาอวน 4 ซม. การวางลอบจะใส่เหยื่อแล้วขึงไว้ในป่าชายเลนตามร่องน้ำลึก 1 ม. ส่วนใหญ่เป็นเวลากลางวันช่วงน้ำลง ปล่อยให้ทิ้งไว้หนึ่งคืน จึงทำการกั้อลอบ ซึ่งในการวางนั้นจะต้องมีสายทุ่นลอยเพื่อบอกตำแหน่งลอบโดยมากจะวางเป็นแถว แต่โดยมากจะวางลอบในช่วงเข้ามืดแล้วปล่อยให้ทิ้งไว้ตอนเย็นจึงทำการเก็บกั้อลอบ

5. ลอบไม้ไผ่ดักปลาตุ๊ก เป็นเครื่องมือประมงพื้นบ้านที่ทำจากวัสดุธรรมชาติ โดยทำมาจากกระบอกไม้ไผ่ที่มีขนาดสองปล้องแล้วทะลวงปล้องข้อออก การนำไปใช้ประโยชน์นั้นจะนำ

ลอบไม่ไผ่ไปวางบริเวณลำคลองป่าชายเลนโดยที่ไม่ต้องมีเหยื่อล่อทิ้งไว้ประมาณ 3-4 วัน จากนั้นจึงไปเก็บลอบ

4.4 ผลจากการจัดการทรัพยากร

จากการประเมินผลในการจัดการป่าชายเลนบ้านพรงลำปัด ซึ่งผ่านการวิเคราะห์จาก 3 กลุ่มหลักๆ ในชุมชนได้แก่ กลุ่มผู้นำและกลุ่มอนุรักษ์ กลุ่มผู้ใช้ประโยชน์ทรัพยากร และกลุ่มเยาวชน พบว่ามีประเด็นที่น่าสนใจดังนี้

- (1) ความร่วมมือในการจัดการทรัพยากรระหว่าง ภาครัฐองค์กรปกครองท้องถิ่น และชุมชน
 - ในภาพรวมมีความร่วมมือที่ดีระหว่างองค์กรที่เกี่ยวข้อง เช่น สถานีพัฒนาทรัพยากรป่าชายเลนที่ 4, อบต.หนองโสน, โรงเรียนในจังหวัดตราด โดยได้รับการสนับสนุนงบประมาณ พันธุ์ไม้ พันธุ์ปลา และจัดกิจกรรมที่เกี่ยวข้องกับการจัดการทรัพยากรฯ เป็นประจำทุกปี
 - คณะกรรมการ/กลุ่มอาสาสมัครพิทักษ์ป่าชายเลนบ้านปากคลองน้ำเขียว ยังไม่เข้มแข็งเท่าที่ควร เนื่องจากยังถือว่าเป็นการตามทำหน้าที่ มีเพียงการปลูกป่าเสริมและเฝ้าระวังซึ่งไม่ได้ทำอย่างเป็นระบบและต่อเนื่อง อีกทั้งยังไม่มีกิจกรรมที่หลากหลายที่จะสามารถยกระดับการจัดการทรัพยากรในชุมชน
 - คณะกรรมการมีความเข้าใจเกี่ยวกับการจัดการทรัพยากรชายฝั่งและป่าชายเลน แต่ยังไม่สามารถขยายผลสู่ชุมชนได้อย่างต่อเนื่อง มีเพียงการจัดกิจกรรมเป็นครั้งคราว เช่น การฝึกอบรมเพื่อสร้างศักยภาพในการจัดการป่า เมื่อมีหน่วยงานต่างๆ เข้ามาสนับสนุน
- (2) สภาพป่าชายเลนและทรัพยากรชายฝั่ง
 - ป่าชายเลนยังไม่อุดมสมบูรณ์เต็มที่ ยังมีพื้นที่ที่สามารถปลูกป่าเสริมได้อีกหรือเสริมพันธุ์ไม้อื่นๆ ให้มีความหลากหลายมากขึ้น
 - ป่าชายเลน ยังคงเป็นแหล่งอาหาร แหล่งรายได้ แหล่งไม่ใช้สอยที่ดีของคนในชุมชน โดยเฉพาะครัวเรือนที่มีฐานะยากจน
 - ยังมีปริมาณสัตว์น้ำที่หาง่าย มีจำนวนเพียงพอ เนื่องจากมีการงดจับสัตว์น้ำในฤดูวางไข่
- (3) การมีส่วนร่วมของคนในชุมชน
 - ระดับการมีส่วนร่วมในภาพรวม พบว่า ยังไม่ได้รับความร่วมมือที่ดีจากคนใน

ชุมชน ส่วนใหญ่ยังไม่เห็นความสำคัญของทรัพยากรชายฝั่งและทะเล และที่ผ่านมามีคนในชุมชนมาร่วมกิจกรรมบ้าง ไม่มาร่วมบ้าง อาจเป็นเพราะลักษณะเฉพาะในการประกอบอาชีพการประมง ร่วมกับการไม่มีความเข้าใจที่มากพอ นอกจากนั้นยังได้รับความร่วมมือจากคนรุ่นใหม่ น้อย เนื่องจากไม่ค่อยอยู่ในหมู่บ้าน ต้องออกไปเรียนและทำงานนอกพื้นที่ มีเพียงกลุ่มเด็กนักเรียนระดับประถมที่มาร่วมกิจกรรมกับทางโรงเรียนและผู้นำชุมชนอยู่เป็นระยะ ดังนั้นทำให้แต่ละกิจกรรมที่จัดมีสมาชิกที่เป็นเด็ก ผู้ใหญ่ ชาย หญิง กลุ่มต่างๆไม่หลากหลาย

- คนในชุมชนส่วนใหญ่ยังไม่ตระหนักในคุณค่า และยังไม่เข้าใจถึงการจัดการทรัพยากรและการอนุรักษ์อย่างยั่งยืน ยังมองเพียงรายได้ที่จำเป็นต้องใช้ในครอบครัวในระยะสั้น ไม่สามารถคิด ประยุกต์ และช่วยตนเองได้ในระยะยาว อีกทั้งยังคงมีแนวคิดในการพึ่งพิงผู้นำ และรอรับความช่วยเหลือจากองค์กรทั้งภาครัฐ เอกชน และองค์กรต่างๆ
- คนเก็บของป่าและคนจับปู หาปลาเข้ามามีส่วนร่วมเป็นกรรมการด้วย แต่ยังเป็นสัดส่วนที่น้อย เช่นเดียวกับการมีผู้หญิงเข้ามาร่วมเป็นกรรมการด้วย
- มีการหาข้อตกลงร่วมในชุมชน แต่ยังไม่เป็นลายลักษณ์อักษรที่ชัดเจน ได้รับความร่วมมือที่ดีจากผู้เก็บของป่า แต่ยังมีคนในชุมชนบางส่วนละเมิดกฎบ้าง
- แผนการจัดการป่าและการติดตามทรัพยากร มีเพียงการออกตรวจป่าและปลูกเสริมทุกปี โดยมีการจัดสวัสดิการให้คนทำงานด้านทรัพยากรด้วยแต่ยังไม่ครอบคลุมเท่าที่ควร ส่วนกองทุนในการจัดการทรัพยากรยังไม่มีการจัดตั้ง แต่มีแนวคิดที่จะจัดตั้งให้เกิดขึ้นในชุมชน

4.5 ความท้าทายและแนวทางในอนาคตของชุมชน

- การหาแนวทางในการพัฒนาคุณภาพชีวิตของคนในชุมชนอย่างเป็นองค์รวมและเป็นระบบ โดยการสร้างการเรียนรู้ในเรื่องการจัดการทรัพยากรธรรมชาติและสิ่งแวดล้อมผ่านศูนย์เรียนรู้ชุมชน รวมทั้งยกระดับการพัฒนาแผนการดำเนินงานร่วมกับองค์การบริหารส่วนตำบลหนองโสน มีการกำหนดเป้าหมาย วัดผลประเมินศักยภาพศาสตร์ งบประมาณ และสร้างกลไกที่เอื้อนำไปสู่การปฏิบัติอย่างเป็นรูปธรรม และมีการติดตามผลอย่างต่อเนื่อง
- พัฒนาแนวความคิดให้คนในชุมชนให้มีมุมมองในการพึ่งตนเอง นำหลักปรัชญา

เศรษฐกิจพอเพียงมาปรับใช้ในชีวิตประจำวันได้มากขึ้น ตลอดจนปรับเปลี่ยนพฤติกรรมการใช้ปัจจัยของฟุ่มเฟือย ลดละเลิกเหล้า บุหรี่และอบายมุขต่างๆ และหันมาออมเงินกันมากขึ้น

- สร้างความเข้มแข็ง พัฒนาแนวคิดและแนวทางทำงานให้กับคณะกรรมการและกลุ่มอาสาสมัครพิทักษ์ป่าชายเลน รวมทั้งจัดตั้งกองทุนเพื่อการจัดการทรัพยากรธรรมชาติ เพื่อเป็นแหล่งงบประมาณในการทำงานได้อย่างต่อเนื่องและยั่งยืน
- ทำให้เกิดการแลกเปลี่ยนเรียนรู้เรื่องการจัดการทรัพยากรธรรมชาติผ่านศูนย์เรียนรู้ชุมชน และเกิดการจัดการองค์ความรู้ของชุมชนอย่างเป็นระบบ มีวิธีการจัดเก็บองค์ความรู้ที่หลากหลาย ทั้งในรูปแบบเอกสาร ไฟล์ข้อมูล งานวิจัย เป็นแหล่งเรียนรู้ เป็นพื้นที่สาธิตเกี่ยวกับองค์กร กองทุน และระบบนิเวศ โดยจัดให้มีนิทรรศการที่แสดงให้เห็นถึงบทเรียนและความสำเร็จในการจัดตั้งองค์กรเพื่อจัดการป่าชายเลนและชายฝั่งอย่างยั่งยืน

5. แนวทางการจัดการองค์ความรู้ของชุมชน

แนวทางการจัดการองค์ความรู้ของชุมชน พบว่า ชุมชนยังไม่มีวิธีการจัดเก็บองค์ความรู้ที่หลากหลาย ยังไม่มีการจัดทำเป็นรูปแบบเอกสารหรือไฟล์ข้อมูลอย่างเป็นระบบ มีเพียงงานวิจัย 2 ส่วนที่ศึกษาเกี่ยวกับองค์กรเพื่อการจัดการป่าชายเลน-ชายฝั่งอย่างยั่งยืน และการศึกษาระบบนิเวศป่าชายเลนและทรัพยากรชายฝั่ง นอกจากนี้ยังได้จัดทำเป็นพื้นที่สาธิตเกี่ยวกับองค์กร กองทุน และระบบนิเวศ โดยจัดให้มีนิทรรศการเกี่ยวกับองค์กรเพื่อจัดการป่าชายเลนและชายฝั่งอย่างยั่งยืน และสำหรับผู้รู้ด้านต่างๆ ในชุมชน มีดังนี้

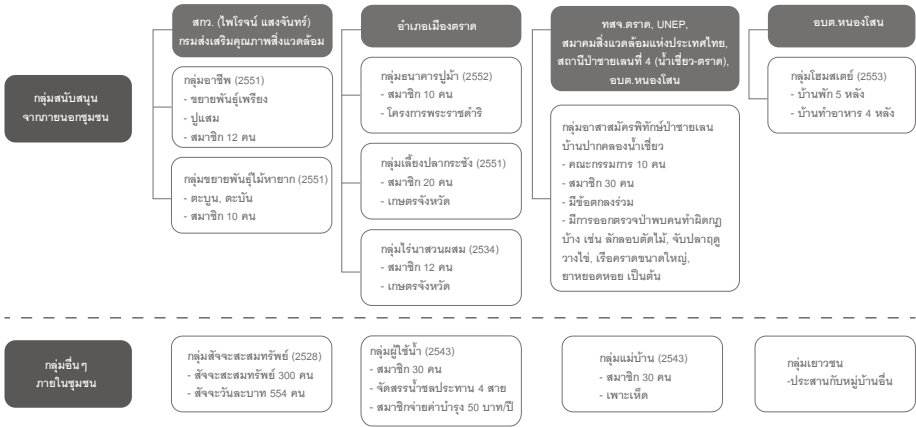
6. การแก้ไขและปรับตัวต่อการเปลี่ยนแปลงสภาพภูมิอากาศ

ความเปลี่ยนแปลงที่ชุมชน เห็นได้ชัดคือ อากาศร้อนขึ้น ฝนไม่ตกตามฤดูกาล อุณหภูมิ น้ำอุ่นขึ้น ลมแรงขึ้น ส่งผลกระทบต่อครอบครัวและชุมชน ได้แก่ ผลผลิตทางการเกษตรลดลง ผลไม้ไม่ออกตามฤดูกาล ออกหากินไม่ได้ คลื่นลมแรง รายได้ลดลง และมักจะป่วย การปรับตัวที่พบส่วนใหญ่คือ เปิดพัดลม และใช้ไฟฟ้ามากขึ้น นอกจากนี้ยังมีข้อเสนอเพื่อการแก้ไข และปรับตัวต่อการเปลี่ยนแปลงสภาพภูมิอากาศที่น่าสนใจ ได้แก่ การปลูกป่าเสริม อยากรู้เห็นหน่วยงานที่รับผิดชอบแก้ไขอย่างจริงจัง ปลูกต้นไม้ในชื่อของตัวเองและบริเวณริมทางไว้พักผ่อน

ชุดความรู้	ผู้รู้
1. ประวัติศาสตร์ชุมชน พัฒนาการในการจัดการทรัพยากรป่าชายเลน-ชายฝั่ง (ศิลปกรรม การปั้น แกะสลักปูน เขียนภาพฝาผนังโบสถ์ ตกแต่งลายไทย)	นายประโยชน์ เรืองศิลป์
2. องค์กรเพื่อการจัดการป่าชายเลน-ชายฝั่งอย่างยั่งยืน (มีความสามารถด้านการทำประมงประเภทต่างๆ)	นายนิยม ก้องสนั่น, วิธร จันทุนา
3. กองทุนเพื่อการจัดการป่าชายเลน-ชายฝั่งอย่างยั่งยืน	หัวหน้าสถานีป่าชายเลนที่ 4 (น้ำเขียว)
4. ระบบนิเวศป่าชายเลนและทรัพยากรชายฝั่ง	จำนงค์ ทองสิทธิ์, สงสาร เศษสุวรรณ
5. การจัดการป่าชายเลนและทรัพยากรชายฝั่งอย่างยั่งยืน	กลุ่มอนุรักษ์ป่าชายเลนบ้านปาก คลองน้ำเขียว
6. การใช้ประโยชน์เพิ่มมูลค่าทรัพยากรป่าชายเลนและชายฝั่งอย่างยั่งยืน	กรรมการหมู่บ้าน, ผู้นำชุมชน, สถานีป่าชายเลนที่ 4 (น้ำเขียว)
7. ทัศนกรรมพื้นบ้าน จักรสานไม้ไผ่ ใบจาก	นางสายทอง กฤษแก้ว
8. ความสามารถด้านหมอยาแผนโบราณ การรักษาโรคด้วยสมุนไพร	นายย้อย ก้องสนั่น
9. การทำเกษตรอินทรีย์ การทำนา การปลูกพืชชนิดต่างๆ	นายศรีสวัสดิ์ ไตรสดี นายมนูญ แซ่ลี นายนุรุจ ดาวรกิจ
10. ความสามารถด้านการต่อเรือ ทำเบ็ดตกปลาที่ใช้ตกปลาโดยไม่ต้องใช้เหยื่อ อุปกรณ์สำหรับทำประมงประเภทต่างๆ การซ่อมเครื่องมือเครื่องยนต์ และการดัดแปลงเครื่องมือทำมาหากิน	นายจวน ถนอมวงษ์

กลุ่มคน	วิธีการเรียนรู้/ถ่ายทอด	ข้อเสนอแนะ
1. ผู้ใช้ประโยชน์	- ประชุม/ พูดคุย - ชวนมาร่วมกิจกรรมปลูกป่า	- ประชุม/ พูดคุยให้ความรู้เกี่ยวกับการใช้ทรัพยากรธรรมชาติมากขึ้น
2. กลุ่มชาวบ้านทั่วไป	- พูดคุย ให้ความรู้ และสร้างความตระหนักให้โดยกลุ่มผู้ใช้ประโยชน์ - ให้ข้อมูล/ ภูมิปัญญาท้องถิ่นที่เกี่ยวข้องกับการจัดการทรัพยากร เช่น วิธีการจับปลา ถักเบ็ด ทำลอบหมึก ลอบปลา	- ร้านค้าควรลดการใช้ถุงพลาสติก - ลดการทิ้งขยะและถุงพลาสติกในลำคลอง - หน่วยงานของรัฐ เช่น อบต. ทสจ. ต้องเข้ามามีบทบาทมากขึ้น และจริงจังกับการแก้ปัญหา โดยต้องบังคับใช้กฎหมายอย่างเข้มข้น
3. กลุ่มเยาวชน	- ชวนมาร่วมกิจกรรมปลูกป่าในวันสำคัญ - เข้าค่าย/ อบรม/ ประชุม/ ร่วมกิจกรรมเครือข่าย 6 ตำบล - เพาะกล้าไม้ เก็บขยะในป่าชายเลน มัดคุเทศก์น้อย	- จัดกิจกรรมกับเด็กอย่างต่อเนื่อง

กลุ่มองค์กรที่เกี่ยวข้องในการจัดการทรัพยากรธรรมชาติและสิ่งแวดล้อม และกลุ่มต่างๆ ในหมู่บ้านพวงลำบิด

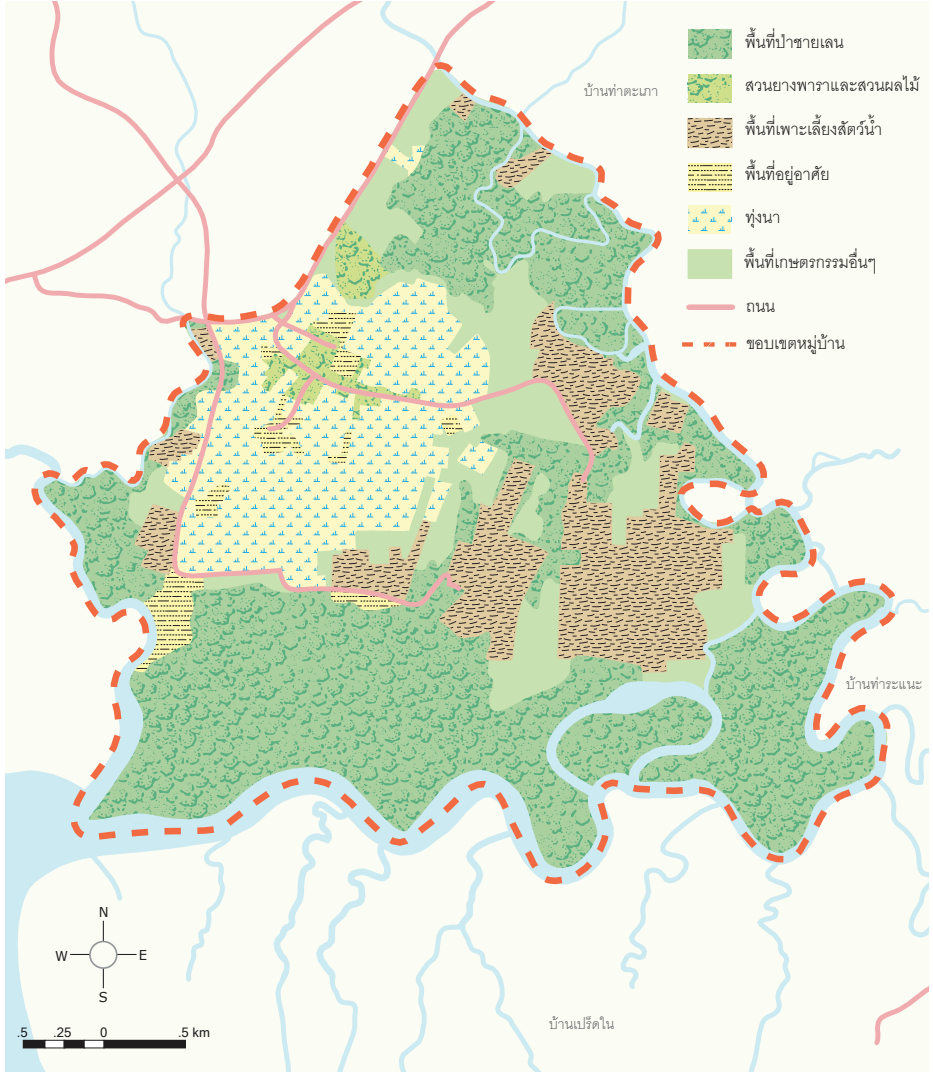


ตารางการเก็บหาทรัพยากรจากป่าชายเลนบ้านปากคลองน้ำเขียวในรอบปี

ทรัพยากร	ราคา (บาท/กก.)	เดือนที่เก็บหา												
		ม.ค.	ก.พ.	มี.ค.	เม.ย.	พ.ค.	มิ.ย.	ก.ค.	ส.ค.	ก.ย.	ต.ค.	พ.ย.	ธ.ค.	
1.ปูดำ	ปูไซ 300,ปูมัน (ปูเนื้อ) 200,ไซสีก 80-100	●	●	●	●	●	●	●	●	●	●	●	●	●
2.ปูแสม	50 (งดจับก.พ.ข้างขึ้น 4 5 6 และ พ.ค.ข้างแรม 4 5 6)	●		●										●
3.ปลากะพง	120-150	●	●	●	●	●	●	●	●	●	●	●	●	●
4.ปลากะก่า	250-300	●	●	●	●	●	●	●	●	●	●	●	●	●
5.ปลาก่าย	120	●	●	●	●	●	●	●	●	●	●	●	●	●
6.หอยพอก	10	●	●	●	●	●	●	●	●	●	●	●	●	●
7.หอยขี้เบง	60	●	●	●	●	●	●	●	●	●	●	●	●	●
8.หอยคลอง	10	●	●	●	●	●	●	●	●	●	●	●	●	●
9.หอยนม	100	●	●	●	●	●	●	●	●	●	●	●	●	●
10.หอยตานี	100	●	●	●	●	●	●	●	●	●	●	●	●	●
11.พริ้ง	300-350 (กินดิบ)			●	●	●	●	●	●	●	●	●	●	●
12.น้ำผึ้ง	ขวดละ 250 รั้งอ่อน 150-200				●	●	●							
13.ลูกประดัก	100 ฝัก/15 บาท						●	●						
14.ลูกลำแพน	3 ลูก/10 บาท	●	●	●	●	●	●	●	●	●	●	●	●	●
15.ยอดเป็ง	ใบละ 50 สต.	●	●	●	●	●	●	●	●	●	●	●	●	●
16.ยอดปรง	กิโลละ 5 บาท(ต้มแล้ว)					●	●							
17.ยอดขลุ้	10 (สด)	●	●	●	●	●	●	●	●	●	●	●	●	●
18.จาก	ลูก 50 (ลอกเปลือก) ใบ (ยาสูบ ยอดละ 8), (มูงหลังคา ดิบละ 2), ทำนวม, ห่อขนม											●		●
19.มะเขือต้น	พวงละ 5 (แกงส้ม)	●	●	●	●	●	●	●	●	●	●	●	●	●

ชุมชนบ้านพรงลำบิด

หมู่ที่ 3 ต.หนองโสน อ.เมือง จ.ตราด



ศูนย์วนศาสตร์ชุมชนเพื่อคนกับป่า-ประเทศไทย

ตู้ปณ. 1111

ที่ทำการปราชญ์เกษตรศาสตร์

กรุงเทพ 10903

โทร +66 (0)2 940 5700

โทรสาร +66 (0)2 561 4880

Email: thailand@recoftc.org

www.recoftc.org



Printed on recycled paper.