



# ชุมชนบ้านท้ายเขา

หมู่ที่ 1 ต.น้ำเขียว อ.แหลมงอบ จ.ตราด

ศูนย์วนศาสตร์ชุมชนเพื่อคนกับป่า-ประเทศไทย  
RECOFTC - The Center for People and Forests, Thailand



# “คนท้องถิ่น คือ กุญแจที่สำคัญ สู่ป่าที่สมบูรณ์”

## ศูนย์วนศาสตร์ชุมชนเพื่อคนกับป่า

RECOFTC-The Center for People and Forests

ศูนย์วนศาสตร์ชุมชนเพื่อคนกับป่า - รีคอฟ (RECOFTC) ก่อตั้งขึ้นเมื่อ พ.ศ. 2530 เป็นองค์กรที่มีลักษณะเฉพาะและมีความสำคัญในแวดวงของงานด้านวนศาสตร์ชุมชนและยังเป็นองค์กรความร่วมมือในระดับประเทศที่ไม่แสวงหาผลกำไร เป็นองค์กรที่มีความเชี่ยวชาญในการเสริมสร้างศักยภาพด้านวนศาสตร์ชุมชนและการพัฒนาการจัดการป่าไม้อย่างยั่งยืน รีคอฟดำเนินงานโดยความร่วมมือกับเครือข่ายยุทธศาสตร์และภาคีพันธมิตรซึ่งรวมถึง ภาครัฐ องค์กรพัฒนาเอกชน องค์กรภาคประชาสังคม ภาคธุรกิจ ชุมชนท้องถิ่น รวมถึงสถาบันวิจัยและสถาบันการศึกษาทั้งในระดับประเทศและภูมิภาคเอเชียแปซิฟิก ด้วยประสบการณ์ในระดับนานาชาติที่มากกว่า 20 ปี ภายใต้นโยบายที่หลากหลายในการเสริมสร้างศักยภาพที่ครอบคลุมถึงการวิเคราะห์และศึกษาวิจัย การสร้างพื้นที่สาธิต และจัดทำเอกสารด้านการฝึกอบรม โดยเป็นองค์กรที่ร่วมสร้างนวัตกรรมเพื่อแก้ปัญหาทางงานเพื่อคนกับป่า บนหลักการในสิทธิที่เข้มแข็ง, มีธรรมาภิบาล และการแบ่งปันผลประโยชน์อย่างเป็นธรรม

### วิสัยทัศน์

ชุมชนท้องถิ่นในภูมิภาคเอเชียแปซิฟิกมีส่วนร่วมอย่างแข็งขันในการจัดการภูมินิเวศป่าไม้อย่างเป็นธรรมและยั่งยืน

### ภารกิจ

เสริมสร้างศักยภาพความสามารถในทุกกระดับเพื่อหนุนช่วยและสนับสนุนคนในภูมิภาคเอเชียแปซิฟิกในการพัฒนาป่าชุมชนและการจัดการทรัพยากรป่าไม้เพื่อผลประโยชน์ทางเศรษฐกิจ-สังคมและสิ่งแวดล้อมที่เหมาะสม

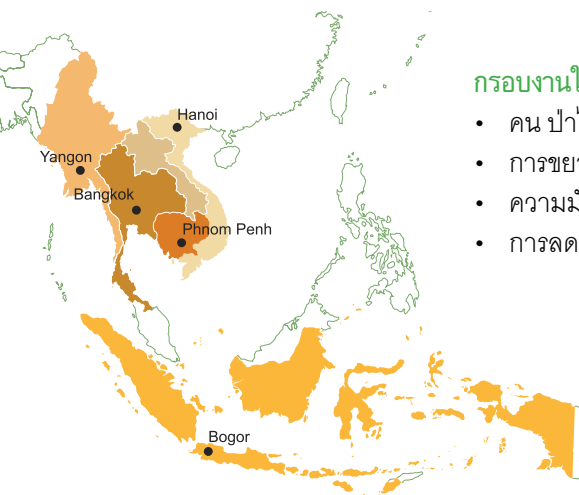
### กรอบงานในการทำงาน

- คน ป่าไม้ ภายใต้อการเปลี่ยนแปลงสภาพภูมิอากาศ
- การขยายงานป่าชุมชนและการจัดการป่าอย่างยั่งยืน
- ความมั่นคงทางเศรษฐกิจและวิถีชีวิตท้องถิ่น
- การลดปัญหาความขัดแย้งด้านป่าไม้

### เราทำงานที่ไหนบ้าง

ครอบคลุมภูมิภาคเอเชียแปซิฟิก โดยมีแผนงานระดับประเทศ ใน 5 ประเทศ คือ

- ประเทศไทย
- ประเทศกัมพูชา
- ประเทศเวียดนาม
- ประเทศอินโดนีเซีย
- ประเทศพม่า



# ศูนย์วนศาสตร์ชุมชนเพื่อคนกับป่า-ประเทศไทย

## RECOFTC – The Center for People and Forests, Thailand

ศูนย์วนศาสตร์ชุมชนเพื่อคนกับป่า-ประเทศไทย หรือ รีคอฟ-ประเทศไทย (RECOFTC-Thailand) ได้รับการพัฒนาขึ้นในปี พ.ศ. 2536 จากโครงการที่มีการทำงานในพื้นที่และเน้นงานวิจัยเป็นหลัก ภายใต้การดำเนินงานของศูนย์วนศาสตร์ชุมชนเพื่อคนกับป่า (RECOFTC) โดยมีเป้าหมายเพื่อสนับสนุนให้เกิดการพัฒนาองค์ความรู้ที่เป็นประโยชน์กับการขับเคลื่อนงานด้านป่ากับชุมชน ทั้งในระดับพื้นที่และระดับนโยบาย โดยดำเนินงานในประเด็นคนกับป่า ภายใต้ความเปลี่ยนแปลงทางสภาพภูมิอากาศ การเสริมสร้างศักยภาพความเข้มแข็งให้องค์กรชุมชน ผู้จัดการป่า และผู้ปฏิบัติงาน ทั้งรัฐและองค์กรพัฒนาเอกชน และองค์กรชุมชน ให้สามารถจัดการทรัพยากร ดิน น้ำ ป่า ในพื้นที่ที่ชุมชนดูแลจัดการได้อย่างยั่งยืน และการส่งเสริมและสนับสนุนเครือข่ายป่าชุมชน-ประเทศไทย เพื่อการขยายแนวคิดป่าชุมชนและการจัดการป่าอย่างยั่งยืนผ่านกระบวนการ วิจัยเชิงปฏิบัติการ การฝึกอบรมหลักสูตรต่างๆ การจัดเวทีประชุมและสัมมนาระดับท้องถิ่นและระดับชาติร่วมกับองค์กรและหน่วยงานที่เกี่ยวข้อง รวมทั้งให้ความสำคัญกับเยาวชน ในฐานะที่เป็นกลุ่มเป้าหมายในการสร้าง ความยั่งยืนแก่การจัดการทรัพยากรธรรมชาติและสิ่งแวดล้อมในทุกๆ ระดับ โดยงานที่ผ่านมาก็คือการส่งเสริมผู้นำสนับสนุนองค์กรชุมชน และเครือข่ายเยาวชนเพื่อสานต่อเจตนารมณ์ของชุมชนที่เกี่ยวข้องกับการอนุรักษ์และจัดการทรัพยากรธรรมชาติในพื้นที่เป้าหมายตามภูมิภาคต่างๆ

### วิสัยทัศน์

ชุมชนท้องถิ่นในประเทศไทยมีส่วนร่วมอย่างแข็งขันในการจัดการภูมินิเวศป่าไม้ที่มีความเป็นธรรมและเกิดความยั่งยืนทางระบบนิเวศ

### เป้าหมาย

เกิดความมั่นคงของวิถีชีวิตและระบบนิเวศสำหรับชุมชนท้องถิ่นในประเทศไทย โดยคำนึงถึงสิทธิชุมชน วัฒนธรรมและองค์ความรู้ท้องถิ่น ในการจัดการภูมินิเวศป่าไม้อย่างมีส่วนร่วมและมีประสิทธิภาพ ภายใต้การสนับสนุนของภาครัฐและระบบกฎหมาย

### กรอบงานและกิจกรรม

- **คนกับป่า ภายใต้การเปลี่ยนแปลงสภาพภูมิอากาศ:** ให้ความสำคัญต่อชุมชนและภาคป่าไม้ในการปรับตัวและการสร้างมาตรการการรับมือกับความเปลี่ยนแปลงสภาพภูมิอากาศ
- **เสริมสร้างศักยภาพความเข้มแข็งให้ผู้มีส่วนได้ส่วนเสีย, องค์กรและผู้นำชุมชน:** ให้สามารถจัดการทรัพยากร ดิน น้ำ ป่า ในพื้นที่ที่ชุมชนดูแลได้อย่างเป็นธรรมและยั่งยืน
- **ส่งเสริมและสนับสนุนเครือข่ายป่าชุมชนในระดับท้องถิ่นและระดับชาติ:** เพื่อการขยายแนวคิดป่าชุมชนรวมถึงการยกระดับเพื่อนำไปสู่การข้อเสนอเชิงนโยบายเพื่อการสนับสนุนจัดการป่าอย่างยั่งยืน



# ชุมชนบ้านท้ายเขา

หมู่ที่ 1 ต.น้ำเขียว อ.แหลมงอบ จ.ตราด



## 1. ชุมชนท้ายเขา: ชุมชน 2 ศาสนาที่เก๋ไก๋

หมู่บ้านท้ายเขา เป็นหนึ่งใน 4 หมู่บ้านของตำบลน้ำเขียว อ.แหลมงอบ จ.ตราด มีประวัติของชุมชนที่ยาวนานกว่า 200 ปี โดยตามที่มีข้อมูลบันทึกไว้กล่าวว่ากลุ่มชาวไทยมุสลิมเข้ามาอาศัยอยู่ในพื้นที่บริเวณนี้ ตั้งแต่สมัยที่ไทยทำสงครามกับญวนในประเทศเขมร (หรือ แวก “จาม” ที่อพยพเข้ามาอยู่ฝั่งไทยเนื่องจากฝรั่งเศสบังคับเรื่องการนับถือศาสนา) ซึ่งตรงกับสมัยของรัชกาลที่ 3 หลังจากเข้ามาตั้งบ้านเรือนจึงสร้างมัสยิดขึ้นที่บ้านน้ำเขียวชื่อ “มัสยิดอัลกุบรอ” โดยใช้ไม้โกงกางมาปักเป็นเขต 4 ด้าน หลังคามุงด้วยใบปรงนำมาสานเป็นดาดเหมือนดาดบ้านจากไม้ไผ่กันแดด กันฝน หลังจากตั้งชุมชนชัดเจนจึงต่อเติมสุเหร่าให้มีสภาพดีขึ้นจนถึงปัจจุบัน โดยไม่ได้เคลื่อนย้ายจากที่เดิมแต่อย่างใด ชาวไทยมุสลิมตั้งรกรากอยู่ตามริมลำคลองน้ำเขียวและทำอาชีพประมง ส่วนชุมชนไทยพุทธนั้นตั้งบ้านเรือนและจับจองพื้นที่ทำกินอยู่ด้านทิศตะวันตก มีการสร้างวัดน้ำเขียวซึ่งเดิมชื่อ “วัดอินทาราม” เป็นศูนย์รวมจิตใจและการประกอบพิธีทางศาสนา ร่วมกัน วัดอินทารามนี้ได้รับการบันทึกในราชกิจจานุเบกษาว่าเป็นวัดที่รัชกาลที่ 5 เคยเสด็จมาประทับแรม และได้รับการยกย่องให้เป็นวัดพัฒนาตัวอย่าง ภายในมีพระบรมสารีริกธาตุให้ประชาชนเข้ามาสักการบูชา



วิถีชีวิตของชุมชนผูกพันอยู่กับ “คลองน้ำเขียว” มาตั้งแต่อดีต โดยลำคลองเป็นปัจจัยสำคัญในการดำรงชีวิตทั้งด้านการอุปโภค บริโภค การสัญจรไปมา และการเดินทางค้าขาย ชุมชนมีประเพณีสำคัญที่เกี่ยวกับสายน้ำซึ่งสืบทอดต่อกันมาคือ ประเพณีการแข่งขันเรือพายด้วยลำไม้ไผ่ (เนื่องในวันตรุษอีดิ้ลฟิตรีของชาวมุสลิม) ซึ่งมีการแข่งขันเรือพายแบบนี้เพียงแห่งเดียวในประเทศ

## 2. ลักษณะทางกายภาพ

หมู่บ้านท้ายเขาและตำบลน้ำเขียวอยู่ห่างเมืองตราดประมาณ 8 กิโลเมตร มีเนื้อที่ทั้งหมดประมาณ 2,689 ไร่ จำแนกเป็นพื้นที่

- 1) ที่อยู่อาศัยและสวน ประมาณ 686 ไร่
- 2) พื้นที่เพาะเลี้ยงสัตว์น้ำ ประมาณ 75 ไร่
- 3) พื้นที่นาข้าว ประมาณ 111 ไร่ และ
- 4) พื้นที่ป่าชายเลน ประมาณ 1,817 ไร่

(จากการแปลภาพถ่ายทางอากาศและสำรวจภาคสนาม)

ทิศเหนือ ติดต่อกับ หมู่ 3 บ.น้ำเขียว และ ต.หนองโสน อ.เมือง

ทิศใต้ ติดต่อกับ ต.หนองโสน อ.เมือง

ทิศตะวันออก ติดต่อกับ หมู่ 2 บ.หนองใหญ่ ต.น้ำเขียว และ หมู่ 4 บ้านท่าประดู่ ต.น้ำเขียว

ทิศตะวันตก ติดต่อกับ ต.หนองโสน

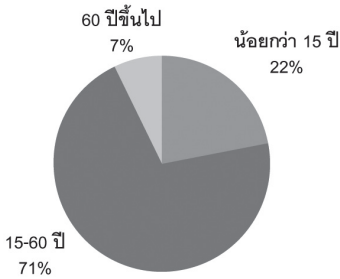
ลำคลองสำคัญที่ไหลผ่านหมู่บ้าน ได้แก่ คลองน้ำเขียว ซึ่งมีต้นน้ำอยู่บริเวณเขาแดงเป็นลำคลองที่เชื่อมต่อไปยังอ่าวไทย โดยผ่านบ้านปากคลองน้ำเขียว หมู่ที่ 2 ต.หนองโสน ลักษณะลำคลองคดเคี้ยวผ่านผืนป่าชายเลนที่ชุมชนร่วมกับหน่วยงานที่เกี่ยวข้องปลูกฟื้นฟูขึ้นจนมีสภาพที่สมบูรณ์ขึ้นมากในปัจจุบัน

## 3. ลักษณะทางเศรษฐกิจ-สังคม และวัฒนธรรม

### 3.1 ประชากร กลุ่มฐานะ และอาชีพ

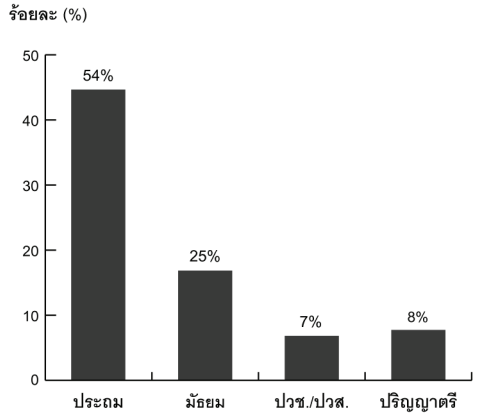
บ้านท้ายเขาแบ่งเป็น 4 ชุมชน คือ ชุมชนในบ้าน มีจำนวน 83 หลังคาเรือน ชุมชนบ่อนอก มี 64 หลังคาเรือน ชุมชนท้ายวังมี 121 หลังคาเรือน และชุมชุนไร่แจ็ก มี 102 หลังคาเรือน รวมจำนวนครัวเรือนทั้ง เป็น 404 ครัวเรือน หรือประมาณ 1,526 คน เป็นชาย 763 คน หญิง 763 คน (จากการสำรวจข้อมูลพื้นฐาน และสถิติจำนวนประชากรจากทะเบียนราษฎร ปี พ.ศ. 2554) (ข้อมูลจากแผนพัฒนาหมู่บ้านท้ายเขา ปี พ.ศ.2555) คนในชุมชนร้อยละ 50 นับถือศาสนาพุทธ

สัดส่วนประชากรตามกลุ่มอายุ  
บ.ท้ายเขา ต.น้ำเขียว อ.แหลมฉบัง จ.ตราด



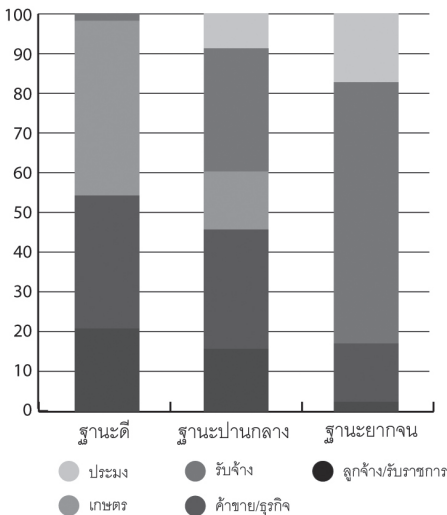
ภาพที่ 1 สัดส่วนประชากรตามกลุ่มอายุ

สัดส่วนประชากรตามระดับการศึกษา  
บ.ท้ายเขา ต.น้ำเขียว อ.แหลมฉบัง จ.ตราด



ภาพที่ 2 สัดส่วนประชากรตามระดับการศึกษา

สัดส่วนกลุ่มอาชีพในกลุ่มฐานะต่างๆ บ.ท้ายเขา  
ต.น้ำเขียว อ.แหลมฉบัง จ.ตราด



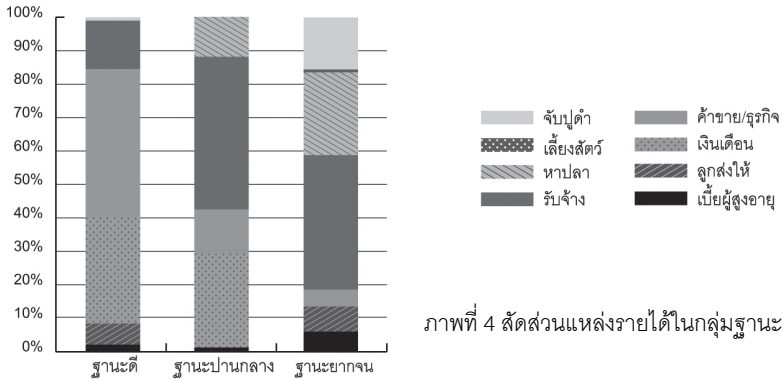
และร้อยละ 50 นับถือศาสนาอิสลาม ภาพที่ 1 และ ภาพที่ 2 แสดงรายละเอียดประชากรตามกลุ่มอายุ และระดับการศึกษา

เมื่อจัดกลุ่มฐานะครัวเรือนของชุมชนออกเป็น 3 กลุ่มฐานะ คือ ฐานะดี ฐานะปานกลาง และฐานะยากจน โดยใช้เกณฑ์ที่กำหนดขึ้นโดยผู้นำชุมชน<sup>1</sup> มีครัวเรือนฐานะดีร้อยละ 22 ฐานะปานกลางร้อยละ 46 และฐานะยากจนร้อยละ 32 ของจำนวนครัวเรือนทั้งหมด และในแต่ละกลุ่มฐานะมีอาชีพหลักแตกต่างกัน ดังแสดงในภาพที่ 3

ในภาพรวมนั้นคนในชุมชนท้ายเขาที่มีอาชีพหลักจากการรับจ้างคิดเป็นร้อยละ 33 ของจำนวนครัวเรือนทั้งหมด รองลงมา

มีอาชีพหลักในการค้าขายหรือธุรกิจ ร้อยละ 27 จากนั้นคืออาชีพจากการเกษตร ซึ่งได้แก่ สวนยางพารา และสวนผลไม้ ร้อยละ 18 เป็นลูกจ้างของรัฐหรือรับราชการ ร้อยละ 13 อาชีพประมง ได้แก่ การวางลอบปู จับปลา หอย และสัตว์น้ำบริเวณลำคลอง ป่าชายเลนและใกล้ชายฝั่ง ร้อยละ 8

## สัดส่วนแหล่งรายได้ของกลุ่มฐานะต่าง ๆ บ.ท้ายเขา ต.น้ำเขียว อ.แหลมฉบัง จ.ตราด



ภาพที่ 4 สัดส่วนแหล่งรายได้ในกลุ่มฐานะต่างๆ

<sup>1</sup>จากการสัมภาษณ์ผู้นำชุมชน, มิ.ย. 2554

จากภาพที่ 4 จะเห็นว่าครัวเรือนฐานะดีส่วนใหญ่มีอาชีพหลักด้านการเกษตร ค้าขาย และรับราชการ ในขณะที่ครัวเรือนฐานะปานกลางและฐานะยากจนมีอาชีพหลักรับจ้างมากที่สุด อาชีพประมงซึ่งเป็นอาชีพที่ต้องพึ่งพิงทรัพยากรชายฝั่งจะเป็นครัวเรือนที่อยู่ในฐานะยากจนมากที่สุด และบางส่วนเป็นครัวเรือนฐานะปานกลาง

### 3.2 แหล่งพลังงาน และ แหล่งน้ำในชุมชน

ชุมชนท้ายเขาทุกครัวเรือนได้รับไฟฟ้าจากรัฐ คนในชุมชนใช้แก๊สและไฟฟ้าในการประกอบอาหาร มีบางส่วนใช้ฟืนและถ่านบ้างโดยใช้ไม้จากพื้นที่สวนในพื้นที่ น้ำที่ใช้ในการอุปโภค บริโภค ส่วนใหญ่มาจากระบบประปาของรัฐ และมีบางครัวเรือนร่อนน้ำฝนไว้ใช้ในบ้าน หรือใช้ดื่มด้วย

### 3.3 การใช้ประโยชน์และถือครองที่ดิน

ที่ดินในชุมชนท้ายเขาส่วนใหญ่เป็นสวนผลไม้ สวนยางพารา และลักษณะของเอกสารสิทธิ์ของที่ดินในพื้นที่คือ สปก. คนในชุมชนที่มีที่ทำกินส่วนมากเป็นคนในกลุ่มบ้านไร่ แจ็ก ทั้งนี้ นอกจากจะมีที่ดินในเขตหมู่ 1 ท้ายเขาแล้ว ยังถือครองที่ดินทำกินที่อยู่ในเขตหมู่อื่นด้วย ส่วนกลุ่มบ้านท้ายเขาและเกาะลอยเกือบทั้งหมดไม่มีที่ดินและทำอาชีพประมงและรับจ้างเป็นหลัก

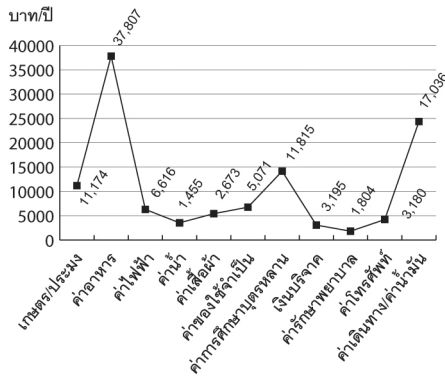


### 3.4 รายได้และรายจ่ายครัวเรือน

คนในชุมชนทำยเขามีรายได้เฉลี่ยต่อครัวเรือนประมาณ 164,392 บาท/ปี เมื่อจำแนกตามกลุ่มฐานะ ครัวเรือนฐานะดีมีรายได้เฉลี่ย 362,700 บาท/ปี ฐานะปานกลางมีรายได้เฉลี่ย 156,500 บาท/ปี และฐานะยากจนมีรายได้เฉลี่ย 65,650 บาท/ปี และหากพิจารณาตามกลุ่มฐานะดังภาพที่ 4 ครัวเรือนฐานะดีมีรายได้จากการค้าขายมากที่สุด รองลงมาคือเงินเดือน สำหรับครัวเรือนฐานะปานกลางแหล่งรายได้เกือบครึ่งหนึ่งจะมาจากการรับจ้าง รองลงมาคือเงินเดือน และการค้าขาย สำหรับครัวเรือนฐานะยากจนมีรายได้จากการรับจ้างมากที่สุด รองลงมาคือรายได้จากการหาปลาและปลูกในลำคลองและหน้าทะเล

สำหรับรายจ่ายของครัวเรือนมีรายจ่ายครัวเรือนเฉลี่ย 90,196 บาท/ปี โดยครัวเรือนฐานะดีมีรายจ่ายเฉลี่ยประมาณ 185,913 บาท/ปี ครัวเรือนฐานะปานกลางมีรายจ่ายเฉลี่ยประมาณ 98,634 บาท/ปี และครัวเรือนฐานะยากจนมีรายจ่ายเฉลี่ยประมาณ 37,740 บาท/ปี และรายละเอียดของรายจ่ายแยกตามประเภทของรายได้ดังแสดงในภาพที่ 5

รายจ่ายเฉลี่ยต่อครัวเรือนตามประเภทรายจ่าย

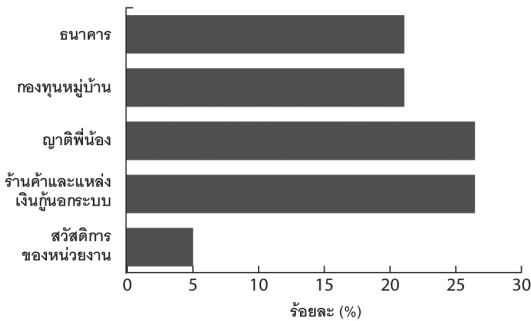


ภาพที่ 5 รายจ่ายเฉลี่ยต่อครัวเรือนตามประเภทรายจ่าย

### 3.5 การออมและภาวะหนี้สิน

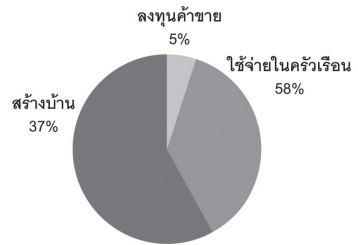
ครัวเรือนในชุมชนมีการออมเงินร้อยละ 35 มีเงินออมเฉลี่ยต่อครัวเรือนประมาณ 72,222 บาท โดยส่วนใหญ่เป็นการออมกับธนาคาร ร้อยละ 78 นอกนั้น คือการเก็บเอง ร้อยละ 22 ส่วนหนี้สินมีครัวเรือนที่เป็นหนี้ร้อยละ 62 มีหนี้เฉลี่ยต่อครัวเรือน 170,531 บาท แหล่งของหนี้สินและวัตถุประสงค์ของการเป็นหนี้ดังแสดงในภาพที่ 6 และภาพที่ 7

แหล่งหนี้สินครัวเรือน  
บ.ท้ายเขา ต.น้ำเขียว อ.แหลมวงษ์ จ.ตราด



ภาพที่ 6 แหล่งหนี้สินครัวเรือน

วัตถุประสงค์การเป็นหนี้  
บ.ท้ายเขา ต.น้ำเขียว อ.แหลมวงษ์ จ.ตราด



ภาพที่ 7 วัตถุประสงค์การเป็นหนี้

### 3.6 กลุ่มองค์กรที่สำคัญในชุมชน

บ้านท้ายเขามีกลุ่มองค์กรในแต่ละด้านดังนี้

กลุ่มองค์กรในด้านกองทุน / สาธารณสุขและสวัสดิการสังคม	กลุ่มอาชีพ	กลุ่มด้านการท่องเที่ยวและการจัดการทรัพยากรธรรมชาติ
- กองทุนเงินล้าน	- กลุ่มสถานงอบ	- กลุ่มโฮมสเตย์ - กลุ่มเรือเล็ก - กลุ่มมัดคุเตศน์ - กลุ่มคนต้นน้ำ - กลุ่มอนุรักษ์ป่าชายเลน (ตั้งปี 2554 สมาชิก 9 คน)

## 4. การจัดการป่าชายเลนและทรัพยากรชายฝั่งของชุมชน

### 4.1 พัฒนาการในการจัดการป่าชายเลน

ป่าชายเลนบ้านท้ายเขาอยู่ในเขตป่าสงวนแห่งชาติป่าตาตะเภา-ป่าน้ำเขียว พื้นที่ป่าชายเลนรอบชุมชนท้ายเขาเสื่อมโทรมลงเนื่องจากผ่านการทำสัมปทานตัดไม้และการใช้สอยของคนในชุมชนทั้งเพื่อทำไม้ฟืน เมาถ่าน และการตัดไม้สร้างบ้าน ป่าที่สมบูรณ์มีไม้ที่สำคัญทั้งโกงกาง ร้อย ที่ปัจจุบันหาไม่ได้แล้ว หลังจากหยุดการสัมปทานมีสถานีพัฒนาทรัพยากรป่าชายเลนที่ 4 เข้ามามีบทบาทหลักในการจัดการป่าชายเลนในพื้นที่ทั้งป้องกันการลักลอบตัดไม้และดำเนินงานปลูกฟื้นฟูป่า



ปีพ.ศ. 2548 เกิดความร่วมมือระหว่างสถานีป่าชายเลนฯ เทศบาล และชุมชนจัดตั้งศูนย์ศึกษารวมชาติระบบนิเวศป่าชายเลนขึ้นบริเวณพื้นที่ป่าชายเลน 30 ไร่ใกล้กับชุมชน มีการสร้างเส้นทางศึกษารวมชาติในป่า หอดูนก และป้ายนิทรรศการตามจุดต่างๆ และเริ่มมีการปลูกป่าชายเลนร่วมกันในบริเวณที่เป็นพื้นที่ว่างและเสื่อมโทรมเป็นประจำทุกปี

พ.ศ. 2549 เทศบาลตำบลน้ำเขียว นำโดย นายศักดิ์ชัย เขี่ยมบุญฤทธิ์ นายกเทศมนตรี ให้การสนับสนุนชุมชนในตำบลโดยเฉพาะอย่างยิ่งหมู่ 1 บ้านท้ายเขา และ หมู่ 3 บ้านน้ำเขียว ในการจัดการท่องเที่ยวโดยชุมชน เพื่อสร้างให้ชุมชนมีความเข้มแข็งพร้อมทั้งตระหนักในทรัพยากรท้องถิ่นที่มีอยู่ในชุมชน รวมทั้งภาคภูมิใจในประเพณี วัฒนธรรม และการดำเนินชีวิตของตนเอง โดยมีกิจกรรมการท่องเที่ยว คือ การเดินชมวัฒนธรรมท้องถิ่นและวิถีชีวิตของชุมชน 2 ศาสนา การเดินชมป่าชายเลน การนั่งเรือเล็กชมธรรมชาติ การแนะนำการท่องเที่ยวโดยมัดคุเตศก์น้อย การปักโฮมสเตย์ และการร่วมทำกิจกรรมกับคนในชุมชน เช่น ปลูกป่าชายเลน จับสัตว์น้ำในลำคลองและหน้าทะเล ในช่วงนี้ชุมชนจัดตั้งกลุ่มที่เกี่ยวข้องกับการท่องเที่ยว ได้แก่ กลุ่มเรือเล็ก กลุ่มโฮมสเตย์ กลุ่มมัดคุเตศก์ ซึ่งนอกจากกลุ่มเหล่านี้ยังมีกลุ่มอาชีพอื่นๆ ในชุมชน



ที่ได้รับประโยชน์จากการท่องเที่ยว เช่น กลุ่มसानอบ การจัดกิจกรรมท่องเที่ยวโดยชุมชนของ ตำบลน้ำเชี่ยวได้รับความสนใจอย่างดีจากนักท่องเที่ยวและกลุ่มชุมชนที่เข้ามาศึกษาดูงาน และ ตั้งแต่ พ.ศ. 2551 เป็นต้นมาได้รับการสนับสนุนการประชาสัมพันธ์โดยการท่องเที่ยวแห่งประเทศไทยและได้รับรางวัลหลายรางวัลจากหน่วยงานที่เกี่ยวข้อง

พ.ศ. 2551 ผู้นำชุมชน นำโดย สมาชิกสภาเทศบาลเยวภา ภูมิมาโนช และผู้ใหญ่ดวงรัตน์ ถนอมวงษ์ นำเยาวชนในชุมชนทำกิจกรรมด้านสิ่งแวดล้อม คือ การเก็บขยะในลำคลอง และนำไปสู่การรวบรวมเยาวชนจัดตั้งเป็นกลุ่ม “เยาวชนคนต้นน้ำ” ขึ้นซึ่งเป็นเยาวชนตั้งแต่ระดับ ประถมศึกษาจนถึงเยาวชน โดยเยาวชนเข้าร่วมด้วยความสนใจ และความต้องการใช้เวลาว่างให้เกิดประโยชน์ ปัจจุบันมีเยาวชนในกลุ่มประมาณ 40 คน

#### 4.2 กลุ่มองค์กรกองทุนและแนวทางในการจัดการทรัพยากร

แนวทางการจัดการป่าชายเลนของชุมชนท้ายเขาในช่วงที่ผ่านมาเน้นการปลูกฟื้นฟู และการสนับสนุนบทบาทเยาวชนในการดำเนินกิจกรรมทางด้านสิ่งแวดล้อม คือ การเก็บขยะ รมรงค์ เรื่องการคัดแยกขยะ ฟื้นฟูความสะอาดให้กับลำคลอง นอกจากนี้เยาวชนยังมีบทบาทในการนำ นักท่องเที่ยวและคณะผู้มาศึกษาดูงานให้เรียนรู้วิถีชีวิตและทรัพยากรธรรมชาติของชุมชน หน่วยงานที่เข้ามาสนับสนุนชุมชนนอกจากสองหน่วยงานหลัก คือ เทศบาลตำบลน้ำเชี่ยว และ สถานี





พัฒนาทรัพยากรป่าชายเลนที่ 4 (ตราด) ยังมีโครงการสนับสนุนเครือข่าย 6 ตำบล ที่ได้รับการสนับสนุนจาก UNEP, กองทุนสิ่งแวดล้อมโลก โดยผ่านทาง UNDP เข้ามาช่วยขยายผลการดำเนินงานของชุมชนและเสริมสร้างความเข้มแข็งของผู้นำชุมชนผ่านกิจกรรมและเวทีการเรียนรู้ในระดับต่างๆ ระหว่างปี 2551-2553

จากเดิมที่มีผู้นำทางการและคณะกรรมการชุมชนทำหน้าที่เป็นผู้นำและประสานงานเกี่ยวกับกิจกรรมด้านการจัดการป่าชายเลน ปัจจุบันบ้านท้ายเขาตั้งกลุ่มอนุรักษ์ป่าชายเลนขึ้น โดยมีสมาชิก 9 คน เพื่อทำหน้าที่ประสานงานและร่วมดำเนินงานกับหน่วยงานต่างๆ แนวทางปัจจุบันนอกจากการท่องเที่ยวเชิงนิเวศน์ที่ร่วมมือกับเทศบาลตำบลน้ำเชี่ยว ชุมชนยังเป็นหนึ่งในเครือข่ายอาสาสมัครพิทักษ์ป่าชายเลนที่ได้รับการสนับสนุนจากสถานีพัฒนาทรัพยากรป่าชายเลนที่ 4 โดยจะเน้นกิจกรรมการลาดตระเวนร่วมกันทุกเดือน ในด้านการฟื้นฟูป่าชายเลน ชุมชนยังพูดคุยถึงแนวทางการฟื้นฟูโดยการเสริมพันธุ์ไม้อื่นๆ นอกเหนือจากไม้โกงกาง และมีกติกาและข้อตกลงด้านการใช้ประโยชน์จากป่าชายเลนร่วมกัน

## กองทุนอนุรักษ์ป่าชายเลนและสิ่งแวดล้อม

จัดตั้งเมื่อเดือนกุมภาพันธ์ พ.ศ. 2556 โดยการสนับสนุนงบประมาณจากศูนย์วนศาสตร์ชุมชนเพื่อคนกับป่า ภายใต้โครงการเสริมสร้างความเข้มแข็งของเครือข่ายการจัดการทรัพยากรชายฝั่งโดยชุมชนผ่านศูนย์เรียนรู้ชุมชนในพื้นที่ 6 ตำบล จังหวัดตราด จำนวน 50,000 บาท ทั้งนี้ชุมชนได้รวบรวมทุนจำนวน 1,000 บาท จากทีมคณะกรรมการกองทุนฯ เพื่อสมทบในการจัดตั้งกองทุน รวมเงินกองทุนตั้งต้นจำนวน 51,000 บาท

มีเป้าหมายของการจัดตั้งกองทุนเพื่อ “เป็นกลไกที่ทำให้ชุมชนเข้ามาร่วมกันในการดูแลรักษาป่าชายเลนบ้านท้ายเขาเพื่อการใช้ประโยชน์อย่างยั่งยืนจากทรัพยากรธรรมชาติในป่าชายเลน”

โดยมีวัตถุประสงค์ของกองทุนคือ เพื่อการหนุนเสริมงานเยาวชนด้านสิ่งแวดล้อมในชุมชนสามารถสานต่องานอนุรักษ์ป่าชายเลนจากกลุ่มอนุรักษ์ป่าชายเลนบ้านท้ายเขาได้ และหนุนเสริมกิจกรรมในการอนุรักษ์ทรัพยากรธรรมชาติในป่าชายเลนบ้านท้ายเขา







โครงสร้างการบริหารจัดการกองทุน มีคณะกรรมการ 28 คน ได้แก่ 1) ยุทธนา ถนอมวงษ์ ประธาน 2) ดวงรัตน์ ถนอมวงษ์ รองประธาน 3) สมพงษ์ อานามวงษ์ รองประธาน 4) นราทร ถนอมวงษ์ ฝ่ายประสานงาน 5) รักเล่ห์ ภูมิมาโนช 6) รักดี ภูมิมาโนช 7) ประยุทธ์ ถนอมวงษ์ 8) เอกลักษณ์ ภูมิมาโนช 9) จักรินทร์ ภูมิมาโนช 10) อเนก ไสมานันท์ 11) ภิรมย์ ถนอมวงษ์ ฝ่ายกิจกรรม 12) เขียวภา ภูมิมาโนช 13) อรรถพล ไสมานันท์ 14) จรรจิวา ภูมิมาโนช ฝ่ายการเงิน-บัญชี 15) รัตนา กาดจानी ฝ่ายสนับสนุนการเงิน 16) สุชาติ ถนอมวงษ์ 17) ประเมิน ภูมิมาโนช ฝ่ายตรวจสอบ 18) รสริน วิริญโท 19) ปรีดา ถนอมวงษ์ ฝ่ายทะเบียน 20) กาหลง ภูมิมาโนช ฝ่ายเสปียง 21) ดาวดี ภูมิมาโนช 22) ซาไลดา พุ่มพวง 23) อลิตา ไสมานันท์ 24) มารุต วิริญโท 25) โกมินทร์ วิริญโท 26) พิรณัฐ ภูมิมาโนช 27) โชโรดา ยิสารคุณ ฝ่ายประสานงานเยาวชน และ 28) ศักดิ์ชัย เขี่ยมบุญฤทธิ์ ที่ปรึกษา

เพื่อให้เกิดคล่องตัวในการทำงานทางคณะกรรมการกองทุนฯ จึงจัดตั้งคณะทำงานกองทุน จำนวน 9 คน ดังนี้ 1) ยุทธนา ถนอมวงษ์ 2) ดวงรัตน์ ถนอมวงษ์ 3) นราทร ถนอมวงษ์ 4) รักเล่ห์ ภูมิมาโนช 5) เขียวภา ภูมิมาโนช 6) สุชาติ ถนอมวงษ์ 7) ประเมิน ภูมิมาโนช 8) รสริน วิริญโท และ 9) ดาวดี ภูมิมาโนช

โดยคณะกรรมการกองทุน มีวาระในการทำงาน 4 ปี นับตั้งแต่เดือนกันยายน พ.ศ. 2555 ถึง เดือนกันยายน พ.ศ. 2559

## กลไกในการบริหารจัดการของกองทุน

1. คณะกรรมการกองทุนฯ มีการสรุปการทำงานของกองทุนฯ อย่างน้อย 3 เดือนต่อครั้ง โดยเป็นการประชุมกลุ่มเยาวชนไปพร้อมๆ กันด้วย
2. คณะกรรมการกองทุนฯ จะนำงบประมาณของกองทุนฯ ไปช่วยเหลือผู้ปกครองของสมาชิก "กลุ่มเยาวชนต้นน้ำ" ในรุ่นที่ 1 และรุ่นที่ 2 อยู่ในลักษณะของการกู้ยืมเพื่อการศึกษา
3. สมาชิกของกองทุนอนุรักษ์ป่าชายเลนและสิ่งแวดล้อมบ้านท้ายเขา (ส่วนมากคือเยาวชน) จะต้องร่วมทำการออม โดยมีการออมวันละ 1 บาท หรือจะออมครั้งเดียว 30 บาทต่อเดือนก็ได้ ซึ่งทางคณะกรรมการกองทุนฯ จะจัดทำสมุดออมให้สมาชิกกองทุนทุกคน โดยสมาชิกจะเสียค่าสมาชิกแรกเข้าจำนวน 120 บาท โดยแยกเป็นเงินเปิดบัญชีจำนวน 100 บาทและค่าสมุดธนาคารจำนวน 20 บาท
4. สมาชิกจะต้องเริ่มออมกับกองทุนฯ อย่างน้อย 90 วันอย่างต่อเนื่องและต้องเข้าร่วมกิจกรรมเพื่อการดูแลรักษาป่าชายเลนอย่างสม่ำเสมอเมื่อทางกลุ่มอนุรักษ์จัดกิจกรรมและในการกู้ยืมเงินกองทุนฯ ทางผู้ปกครองต้องรับรู้และทำสัญญาแทนสมาชิกนั้นได้
5. สมาชิกของกองทุนฯ จะต้องไม่เป็นผู้ทำลายทรัพยากรในป่าชายเลนและต้องเป็นผู้มีส่วนร่วมในสิ่งเสพติดและการพนันทุกชนิด



6. กองทุนฯจะไม่มีดอกเบี้ยในการกู้ยืม ยกเว้นสมาชิกผู้กู้เงินกองทุนฯจะสมทบเงินเพื่อช่วยดูแลรักษาป่าชายเลน จำนวน 100 บาทในทุกครั้งของการกู้ยืม

7. อัตราการกู้ยืมของสมาชิกแต่ละท่านจะต้องไม่เกิน 3,000 บาท ในแต่ละรอบของการกู้ยืมทางคณะกรรมการจะปล่อยกู้ไม่เกิน 15 ท่าน ในระยะเวลา 6 เดือน ซึ่งเมื่อกู้แล้วสมาชิกจะได้เงินคืนเพียง 2,900 บาท ทั้งนี้เพราะทางคณะกรรมการจะหักเป็นค่าสมทบไว้จำนวน 100 บาท

8. สัดส่วนของการนำเงินสมทบมาใช้ในการดูแลรักษาป่าชายเลนผ่านกิจกรรมต่างๆ ดังนี้

8.1 หนุนเสริมงานเยาวชน จำนวน 50%

8.2 เป็นค่าบำรุงกองทุนจำนวน 10% ในส่วนนี้เป็นการทำให้กองทุนฯโตขึ้นเพื่อที่จะนำไปช่วยเหลือชุมชนและป่าชายเลนเป็นหลัก มิได้มีเป้าหมายในการแสวงหาผลกำไรอันขัดกับหลักปฏิบัติของชาวมุสลิมแต่อย่างใด

8.3 เป็นเงินหนุนเสริมงานลาดตระเวนป่าชายเลน จำนวน 10%

8.4 เป็นเงินซ่อมบำรุงหรือจัดซื้อวัสดุอุปกรณ์ในการดูแลรักษาป่าชายเลน จำนวน 10%

8.5 เป็นเงินเพื่อสวัสดิการแก่ผู้ทำงานเพื่อดูแลรักษาป่าชายเลนบ้านท้ายเขา จำนวน 20% เช่นคณะกรรมการกลุ่มอนุรักษ์ป่าชายเลนบ้านท้ายเขา คณะกรรมการกองทุนอนุรักษ์ป่าชายเลนและสิ่งแวดล้อมบ้านท้ายเขา เป็นต้น

9. ทำการเปิดบัญชีธนาคารใหม่ เพื่อบริหารจัดการเงินของกองทุนอนุรักษ์ป่าชายเลนและสิ่งแวดล้อมบ้านท้ายเขา โดยคณะกรรมการมอบหมายให้ผู้มีรายชื่อดังนี้ 1) ประเมิน ภูมิมาโนช 2) นราทร ถนอมวงศ์ และ 3) เยาวภา ภูมิมาโนช ในการเปิดบัญชี ซึ่งการเบิกจ่ายจะต้องมีผู้ร่วมเบิกจ่าย 2 ใน 3 คนทุกครั้ง

### 4.3 รูปแบบการใช้ประโยชน์ทรัพยากรของคนในชุมชน

คนในชุมชนท้ายเขาที่ได้รับประโยชน์โดยตรงจากป่าชายเลนและทรัพยากรชายฝั่ง คือกลุ่มชาวบ้านที่มีอาชีพประมงพื้นบ้าน ซึ่งมีประมาณร้อยละ 7 ของจำนวนครัวเรือนทั้งชุมชน ซึ่งส่วนใหญ่อยู่ในกลุ่มฐานะปานกลางและฐานะยากจน สำหรับครัวเรือนฐานะยากจนการจับปูดำเป็นแหล่งรายได้หนึ่งที่สำคัญ โดยเฉลี่ยคิดเป็นร้อยละ 36 ของรายได้ที่เป็นเงินของครัวเรือน หรือคิดเป็นรายได้ต่อครัวเรือนประมาณ 10,000-15,000 บาท/ปี ในขณะที่การจับปลา ที่สำคัญ คือปลาทุ ปลากะบอก มีสัดส่วนประมาณร้อยละ 85 ของรายได้ที่เป็นเงินของครัวเรือน โดยสร้างรายได้ให้กับครัวเรือนยากจนตั้งแต่ 30,000 ถึง ประมาณ 180,000 บาท/ปี

คนในชุมชนบางส่วนยังตัดไม้จากป่าขายเลนมาเพื่อซ่อมแซมบ้านเรือน ไม้ที่ตัดมาใช้ส่วนใหญ่ คือ โปรงแดง และโกกงางใบเล็ก

#### 4.4 ผลจากการจัดการทรัพยากร

(1) ความร่วมมือในการจัดการทรัพยากรระหว่าง รัฐ องค์กรปกครองท้องถิ่น และชุมชน จากการศึกษาหน่วยงานในท้องถิ่นให้ความสำคัญต่อการฟื้นฟูทรัพยากรธรรมชาติโดยเฉพาะอย่างยิ่งพื้นที่ป่าขายเลน จึงมีบทบาทหลักในการสนับสนุนชุมชนดำเนินการด้านต่างๆ อย่างต่อเนื่อง ประกอบกับความต้องการในการใช้ประโยชน์ของชุมชนเป็นการใช้ประโยชน์ที่ไม่ส่งผลกระทบต่อระบบนิเวศและชายฝั่ง ทำให้เกิดการฟื้นฟูที่ดีและยังคงความอุดมสมบูรณ์ไว้ได้มาก

(2) สภาพป่าขายเลน จากการประเมินร่วมกับชุมชนพบว่าสภาพป่ามีความอุดมสมบูรณ์มากขึ้น ทำให้สัตว์น้ำและสัตว์อื่น ๆ เช่น ลิง นก เพิ่มมากขึ้นเช่นกัน

(3) ความสะอาดของลำคลอง จากการรณรงค์และการทำกิจกรรมอย่างจริงจังของทั้งผู้นำและเยาวชนในชุมชน ในเรื่องขยะและการดูแลรักษาลำคลอง ปัจจุบันคลองน้ำเขียวทั้งในสวนที่ไหลผ่านหมู่บ้านและป่าขายเลนมีความใสสะอาดดีขึ้น ขยะในลำคลองลดลงและปริมาณสัตว์น้ำในลำคลองก็มีมากขึ้นเช่นกัน

(4) การมีส่วนร่วมของคนในชุมชน ที่ผ่านมานั้นผู้นำทางการและกลุ่มเยาวชนคือกลุ่มหลักในชุมชนท้ายเขาที่ทำกิจกรรมในด้านการศึกษา ฟื้นฟูทรัพยากร และการดูแลรักษาสิ่งแวดล้อม กลุ่มอื่นๆ ในชุมชนจะเข้ามาร่วมในช่วงวันสำคัญ ที่จะมีการจัดกิจกรรมปลูกป่าและปล่อยพันธุ์สัตว์น้ำ หรือ การนัดหมายเก็บขยะร่วมกัน เป็นต้น แต่จุดเด่นอีกประการที่สำคัญสำหรับชุมชนท้ายเขาคือการมีส่วนร่วมของกลุ่มผู้หญิง ตั้งแต่การมีผู้หญิงเข้าร่วมเป็นคณะกรรมการหมู่บ้านที่มีสัดส่วนค่อนข้างมาก รวมทั้งการริเริ่มทำกิจกรรมการจัดการทรัพยากรธรรมชาตินั้นก็มักมีผู้หญิงเป็นแกนหลักด้วยเช่นกัน

#### 4.5 ความท้าทายและแนวทางในอนาคตของชุมชน

ในทัศนะของคนในชุมชนมองว่าป่าขายเลนและชายฝั่งมีความสำคัญในด้านที่เป็นแหล่งอาหารและแหล่งรายได้ และถึงแม้ว่าจะมีผลกระทบจากการใช้ประโยชน์น้อย แต่บางส่วนมีความกังวลเกี่ยวกับการใช้เครื่องมือที่ส่งผลต่อสัตว์น้ำวัยอ่อนบริเวณหน้าทะเลจากชาวบ้านจากนอกพื้นที่ รวมทั้งจำนวนคนจับสัตว์น้ำที่มีมากขึ้นที่อาจจะส่งผลกระทบต่อปริมาณสัตว์น้ำในอนาคต ความท้าทายอีกอย่างหนึ่งคือคนทำงานที่มีแกนนำหลักอยู่เพียงไม่กี่คน และแต่ละคนต้องรับผิดชอบหลายหน้าที่ ซึ่งสร้างความเหนื่อยล้าให้กับผู้นำหลักบ้าง ชุมชนยังมีความสนใจเพิ่มเติมพันธุ์

พีชอื่นๆ ที่สำคัญเข้าไปในป่าชายเลนเพื่อเพิ่มความหลากหลายในป่า ความสนใจอีกเรื่องหนึ่งคือการสร้างการเรียนรู้เกี่ยวกับระบบนิเวศป่าชายเลนแก่เยาวชนหรือกลุ่มคนที่สนใจในชุมชน เพื่อให้ชุมชนมีชุดข้อมูลที่เป็นรูปธรรม รวมทั้งผู้รู้ที่สามารถอธิบายและให้ข้อมูลแก่นักท่องเที่ยวหรือกลุ่มคนที่เข้ามาศึกษาดูงานได้อย่างเหมาะสม

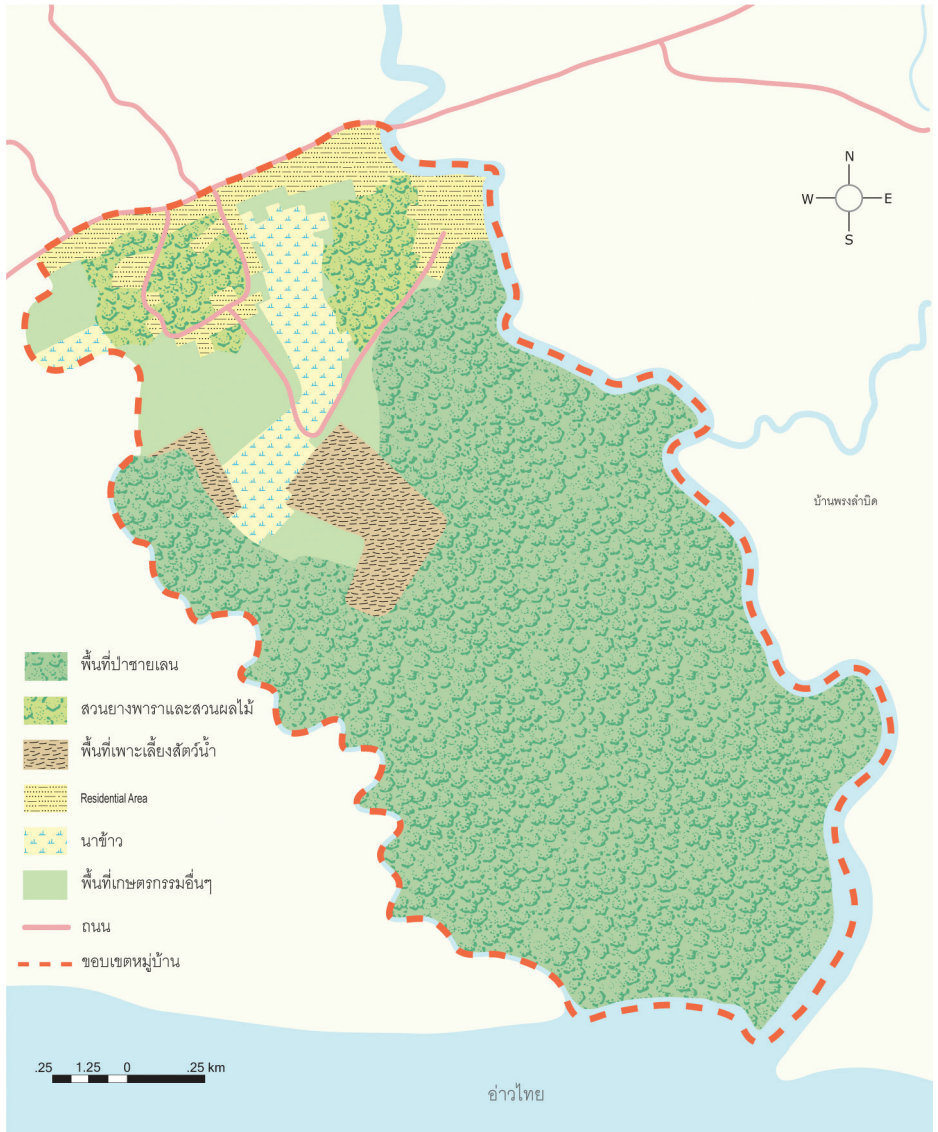
## 5. การจัดการองค์ความรู้

ชุดความรู้	ผู้รู้
1.ประวัติศาสตร์ชุมชน พัฒนาการในการจัดการทรัพยากรป่าชายเลน-ชายฝั่ง	ยะเยอ ภูมิมาโนช, หมัด จิกการ, อับ ริตติลา
2.องค์กรเพื่อการจัดการป่าชายเลน-ชายฝั่งอย่างยั่งยืน	เยาวภา ภูมิมาโนช, กาทหลง ภูมิมาโนช, รักเล่ห์ ภูมิมาโนช, ประเมิน ภูมิมาโนช, อนุรัตน์ ภูมิมาโนช, ดวงรัตน์ ถนอมวงษ์, ลัดดาวัลย์ ถนอมวงษ์, จรรจิวา ถนอมวงษ์, จัน กันทิโกวิท, ปาริฉัตร จิกการ
3.กองทุนเพื่อการจัดการป่าชายเลน-ชายฝั่งอย่างยั่งยืน	-
4.ระบบนิเวศป่าชายเลนและทรัพยากรชายฝั่ง	ไพโรจน์ ภูมิมาโนช
5.การจัดการป่าชายเลนและทรัพยากรชายฝั่งอย่างยั่งยืน	ภิรมณ์ ถนอมวงษ์, ประสาร ยิ้มแฉล้ม
6.การใช้ประโยชน์/เพิ่มมูลค่าทรัพยากรป่าชายเลนและชายฝั่งอย่างยั่งยืน	จารึก มหันตริยะ, ตุ โสมานันท์, ประมวล มากศิริ



# ชุมชนบ้านท้ายเขา

หมู่ที่ 1 ต.น้ำเขียว อ.แหลมงอบ จ.ตราด



ศูนย์วนศาสตร์ชุมชนเพื่อคนกับป่า-ประเทศไทย

ตู้ปณ. 1111

ที่ทำการไปรษณีย์เกษตรศาสตร์

กรุงเทพ 10903

โทร +66 (0)2 940 5700

โทรสาร +66 (0)2 561 4880

Email: [thailand@recoftc.org](mailto:thailand@recoftc.org)

[www.recoftc.org](http://www.recoftc.org)



Printed on recycled paper.