



RECOFTC

โครงการจัดการไฟโดย ชุมชนเป็นฐาน ประเทศไทย

Community-based Fire
Management (CBFiM) in Thailand

เอกสารข้อมูลโครงการ

โครงการนี้มีความสำคัญกับประเทศไทยอย่างไร

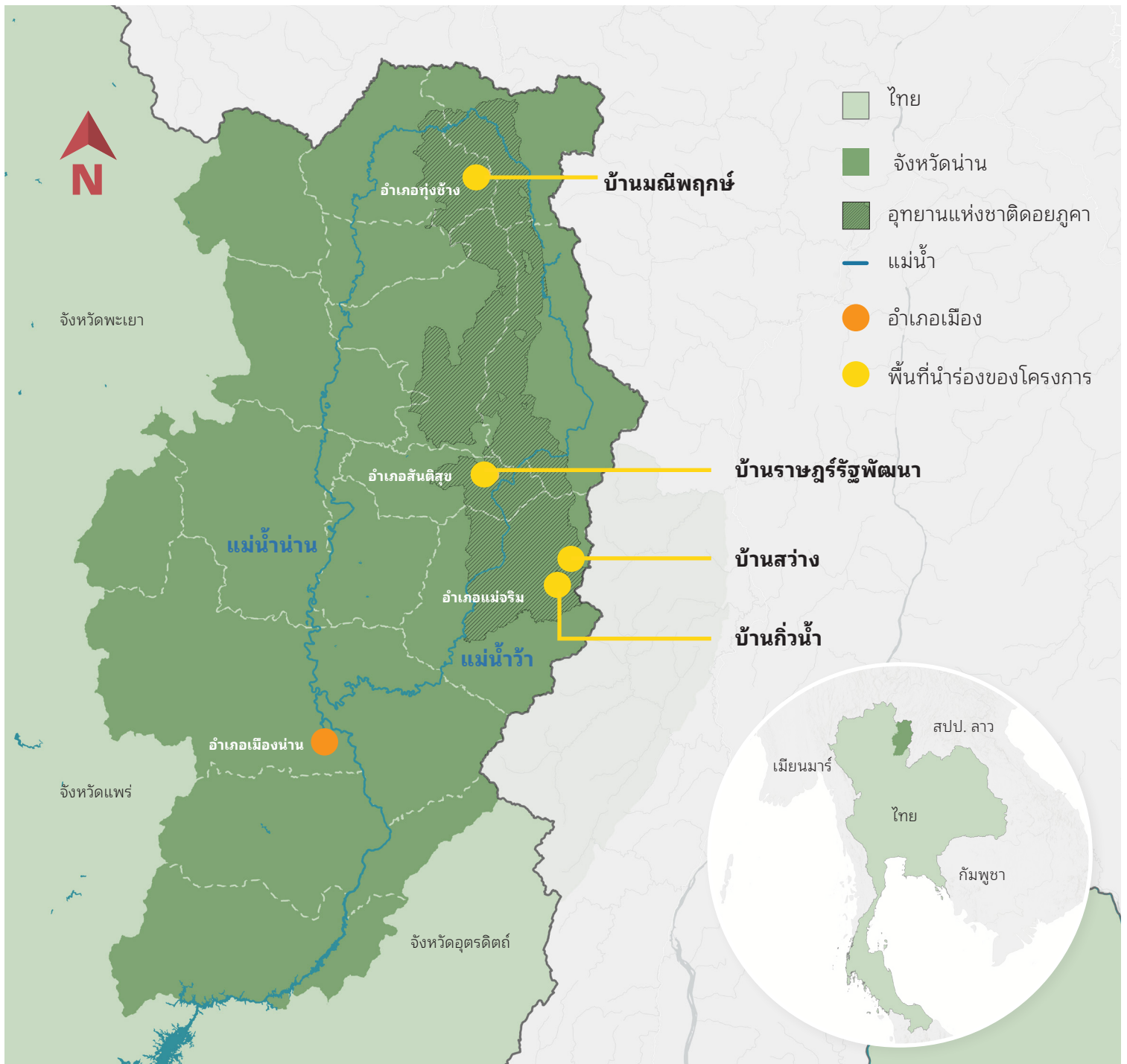
โครงการจัดการไฟโดยชุมชนเป็นฐาน (Community-based Fire Management หรือ CBFiM) เป็นโครงการที่ได้รับการสนับสนุนจากกรมป่าไม้กระทรวงเกษตรและสหกรณ์ (US Department of Agriculture Forest Service) นับเป็นการริเริ่มที่สำคัญในช่วงเวลาที่ต้องเผชิญกับวิกฤตของสภาพภูมิอากาศที่ทวีความรุนแรงและมีความสำคัญสำหรับประเทศไทยเนื่องจากมีวัตถุประสงค์ที่สอดคล้องกับเป้าหมายการพัฒนาที่ยั่งยืนของสหประชาชาติหรือ Global Goals และความมุ่งมั่นของรัฐบาลไทยที่จะลดระดับค่าเฉลี่ยของฝุ่น PM 2.5 ให้ได้ร้อยละ 40 และลดการเผาให้ได้ร้อยละ 50 โดยความร่วมมือและความรับผิดชอบร่วมกันของทุกภาคส่วน

โครงการ CBFiM ใช้ความเชี่ยวชาญด้านวิทยาศาสตร์ชุมชนของ RECOFTC (รีคอฟ) ในการสร้างการมีส่วนร่วมของสมาชิกในชุมชน เจ้าหน้าที่ในท้องถิ่น และผู้มีส่วนได้ส่วนเสียตลอดกระบวนการตามกรอบการจัดการไฟแบบบูรณาการ ซึ่งครอบคลุมระยะเตรียมการ (การทบทวนเตรียมความพร้อม และลดความเสี่ยง) ระยะปฏิบัติเมื่อเกิดไฟ และระยะฟื้นฟู

จังหวัดน่านได้รับเลือกเป็นพื้นที่ดำเนินโครงการเนื่องจากมีจุดความร้อน (Hotspots) จำนวนมากและได้รับผลกระทบ

หนักจากไฟป่าและฝุ่น PM 2.5 โครงการมีชุมชนเป้าหมาย 4 แห่งในพื้นที่อุทยานแห่งชาติดอยภูคา ซึ่งเคยประสบปัญหาไฟป่าที่รุนแรงในช่วงไม่กี่ปีที่ผ่านมา ได้แก่ บ้านมณีพฤษ์และบ้านกวน้ำซึ่งเป็นชุมชนม้ง บ้านราษฎร์รัฐพัฒนาซึ่งเป็นชุมชนลัวะ (ถิ่น) และบ้านสว่างที่ได้รับผลกระทบจากหมอกควันข้ามพรมแดนไทย-ลาว ชุมชนเหล่านี้มีความเหมาะสมที่จะเป็นพื้นที่นำร่องในการดำเนินการจัดการไฟและเป็นตัวอย่างแนวปฏิบัติที่ดีในบริบททางภูมิศาสตร์การใช้ที่ดิน และเศรษฐกิจสังคมที่หลากหลาย

การจัดการไฟที่มีประสิทธิภาพและยั่งยืนต้องอาศัยความเข้าใจในความต้องการของชุมชนและความท้าทายที่ชุมชนต้องเผชิญ การส่งเสริมให้เกิดการประสานงานอย่างใกล้ชิดระหว่างชุมชนและภาครัฐตลอดวงจรการจัดการไฟ การหนุนเสริมคนในท้องถิ่นให้เข้ามามีบทบาทหลัก และหัวใจสำคัญคือส่งเสริมการใช้ความรู้และภูมิปัญญาท้องถิ่นผสมผสานกับเทคโนโลยีที่เหมาะสมกับชุมชน โครงการจึงมุ่งหวังที่จะบันทึกบทเรียนที่ได้และนำความรู้มาถ่ายทอดเพื่อเพิ่มความตระหนักรู้ของชุมชน ผู้มีส่วนได้ส่วนเสีย และสังคม อันจะนำไปสู่การบรรเทาปัญหาการเปลี่ยนแปลงสภาพอากาศในประเทศไทยต่อไป

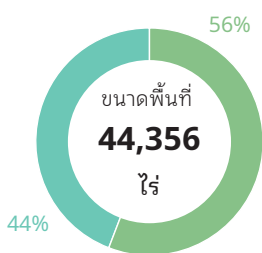


พื้นที่นำร่องของโครงการ

■ พื้นที่ป่า ■ พื้นที่ทำกิน ■ พื้นที่ป่าชุมชน

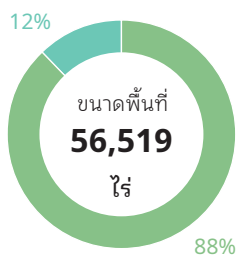
บ้านมณีพฤษ์

ประชากร (คน)
2,346



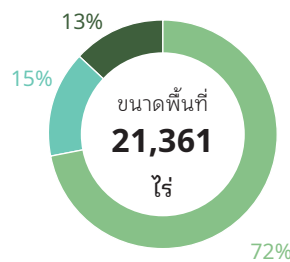
บ้านราชบุรีรัฐพัฒนา

ประชากร (คน)
893



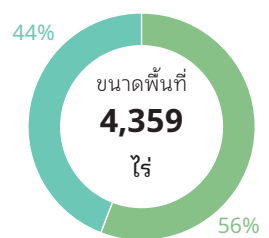
บ้านสว่าง

ประชากร (คน)
367



บ้านกวนน้ำ

ประชากร (คน)
340



บริบทปัญหา PM 2.5 ใน ประเทศไทย

- ปัจจุบันการจัดการมลภาวะทางอากาศโดยเฉพาะปัญหา PM 2.5 เป็นวาระแห่งชาติของประเทศไทย
- ฝุ่น PM 2.5 ส่งผลกระทบต่อสุขภาพอย่างมีนัยสำคัญต่อสุขภาพ โดยพบว่าคนไทยมีอัตราการเข้ารับการรักษาในโรงพยาบาลที่พุ่งสูงขึ้นเนื่องจากโรคระบบทางเดินหายใจ ทั้งยังทำให้สิ่งแวดล้อมเสื่อมโทรมและสร้างความเสียหายทางเศรษฐกิจอย่างรุนแรง โดยเฉพาะผลกระทบต่ออุตสาหกรรมการท่องเที่ยว
- สาเหตุหลักของฝุ่น PM 2.5 ในภาคเหนือคือไฟที่เกิดขึ้นในภูมิทัศน์ป่าไม้และพื้นที่เกษตร ซึ่งโดยมากเกิดจากการเผาโดยรู้เท่าไม่ถึงการณ์ เช่น เพื่อเก็บหาของป่า ล่าสัตว์ และเตรียมที่ดินเพื่อเพาะปลูก

กรอบการจัดการไฟแบบบูรณาการ (Integrated Fire Management Framework)

ประกอบด้วย 5Rs ได้แก่ Review, Risk Reduction, Readiness, Response, Recovery หรือระยะเตรียมการ (การทบทวน การลดความเสี่ยง และการเตรียมความพร้อม) ระยะปฏิบัติเมื่อเกิดไฟ และระยะฟื้นฟู รวมถึงการวิเคราะห์ปัญหา ข้อเสนอแนะเพื่อพัฒนาการจัดการ และการขยายแนวทางการดำเนินงานในหลายระดับ ได้แก่ ระดับท้องถิ่น ระดับประเทศ และ ระดับภูมิภาค

กิจกรรม การสนับสนุน และข้อเสนอแนะสำหรับการจัดการไฟโดยชุมชนเป็นฐาน

โครงการได้ทำการวิเคราะห์สถานการณ์ (Situational Analysis หรือ SA) และประเมินความต้องการในการพัฒนาศักยภาพ (Capacity Development Need Assessment หรือ CDNA) ผ่านการประชุมเชิงปฏิบัติการในชุมชนเป้าหมายทั้ง 4 แห่งเมื่อเดือนกันยายน 2566 โดยรวบรวมข้อมูลจากการปรึกษาหารือกับผู้มีส่วนได้ส่วนเสีย

การทบทวนเอกสารที่เกี่ยวข้อง การสนทนากลุ่มย่อย และการสัมภาษณ์ผู้ให้ข้อมูลหลัก จากข้อมูลความต้องการและความท้าทายที่ได้ โครงการได้ร่วมมือกับสมาชิกชุมชนและเจ้าหน้าที่ในท้องถิ่นพัฒนาแผนการจัดการไฟโดยชุมชนเป็นฐานที่สอดคล้องกับบริบท ซึ่งประกอบด้วยกิจกรรมการสนับสนุน และข้อเสนอแนะหลักต่อไปนี้

1. การพัฒนาศักยภาพด้านความปลอดภัยในการควบคุมและดับไฟ
2. การสนับสนุนอุปกรณ์ในการป้องกันและจัดการไฟและอบรม
3. การปรึกษาหารือและอบรมการใช้เทคโนโลยีเพื่อการจัดการไฟโดยชุมชนเป็นฐาน
4. การแลกเปลี่ยนเรียนรู้ระหว่างชุมชนเป้าหมาย
5. เวทีระดับประเทศเพื่อแลกเปลี่ยนและสรุปบทเรียน: ข้อเสนอแนะเพื่อส่งเสริม การจัดการไฟโดยชุมชนเป็นฐานให้เป็นแนวทางหลักในการทำงาน



ข้อเสนอแนะ

1. ระยะเตรียมการ (การทบทวน การลดความเสี่ยง และการเตรียมความพร้อม)

- สนับสนุนอุปกรณ์ในการจัดการไฟที่เหมาะสม เช่น เครื่องเป่าลม ที่ดับไฟ และคราด พร้อมแบ่งปันความรู้ที่จำเป็นในการเตรียมความพร้อมและลดความเสี่ยงในการเกิดไฟ เช่น การทำแนวกันไฟ
- จัดทำแผนการจัดการไฟเฉพาะสำหรับแต่ละชุมชน รวมถึงแผนความร่วมมือระหว่างหมู่บ้านใกล้เคียงและผู้มีส่วนได้ส่วนเสีย
- จัดการอบรมในการใช้เทคโนโลยีเพื่อประเมินความเสี่ยงในการเกิดไฟ

2. ระยะปฏิบัติเมื่อเกิดไฟ

- จัดทำแผนการรับมือไฟร่วมกับผู้มีส่วนได้ส่วนเสียจากทุกภาคส่วน เพื่อให้มีการแบ่งหน้าที่และความรับผิดชอบที่ชัดเจน
- ไม่เปิดเผยข้อมูลของผู้ที่รายงานเหตุไฟไหม้และให้ข้อมูลผู้ต้องสงสัย
- จัดการอบรมเรื่องการประเมินความเสี่ยง เทคนิคการดับไฟที่ถูกต้องและปลอดภัย การปฐมพยาบาลเบื้องต้น และการใช้เทคโนโลยีเพื่อสนับสนุนการจัดการไฟ

- ใช้เทคโนโลยี เช่น อากาศยานไร้คนขับ/โดรน เพื่อประเมินความเสี่ยงในการเข้าถึงจุดเกิดไฟและควบคุมไฟที่เกิดขึ้น
- พัฒนาและปรับปรุงระบบโครงสร้างพื้นฐานให้ดีขึ้น เช่น ถนน เพื่อหลีกเลี่ยงกำลังคนและอุปกรณ์ให้ทันเวลาในการดับไฟ โทรศัพท์และสัญญาณอินเทอร์เน็ต เพื่อรายงานไฟที่เกิดขึ้นให้เร็วที่สุดเท่าที่จะเป็นไปได้
- เสริมสร้างความตระหนักในเรื่องไฟป่าและไฟจากกิจกรรมทางการเกษตรให้กับชุมชนเป้าหมายและชุมชนข้างเคียง รวมถึงความเข้าใจในประเด็นกฎหมายและกฎระเบียบ

3. ระยะฟื้นฟู

- จัดให้มีกองทุนชดเชยสำหรับความเสียหายที่เกิดขึ้นกับผลิตภัณฑ์ทางการเกษตรและทรัพย์สิน รวมถึงการดูแลสุขภาพและประกันต่าง ๆ
- ช่วยให้เกิดการแบ่งปันแลกเปลี่ยนเรียนรู้เกี่ยวกับการจัดการไฟที่เหมาะสมกับภูมิทัศน์ป่าไม้ที่แตกต่างกัน

ติดต่อสอบถามเพิ่มเติม

รัตน์กวี บุญเมฆ

ผู้ประสานงานโครงการประจำประเทศไทย โครงการจัดการไฟโดยชุมชน
เป็นฐาน ratkawe.boonmake@recoftc.org

มาลีน่า ธ.น. สำ (Marina Tornorsam)

ผู้จัดการโครงการระดับภูมิภาค โครงการจัดการไฟโดยชุมชนเป็นฐาน
marina.tornorsam@recoftc.org, cbfim@recoftc.org

RECOFTC

ตู้ ปณ. 1111 ที่ทำการไปรษณีย์
เกษตรศาสตร์
กรุงเทพฯ 10903 ประเทศไทย
โทร +66 (0)2 940 5700
แฟกซ์ +66 (0)2 561 4880
info@recoftc.org

ผู้สนับสนุน RECOFTC

 USAID
Schweizerische Eidgenossenschaft
Confédération suisse
Confederazione Svizzera
Confederaziun svizra
Swiss Agency for Development
and Cooperation SDC

 USAID
 Forest Service
U.S. DEPARTMENT OF AGRICULTURE
 Sweden
Sverige

งานของ RECOFTC เกิดขึ้นได้ด้วยคำสนับสนุนของ Swiss Agency for Development and Cooperation (SDC) and The Government of Sweden



Forest Service
U.S. DEPARTMENT OF AGRICULTURE

