

คู่มือการปฏิบัติงาน ตามแนวทางการจัดทำโครงการ ป่าชุมชนของกรมป่าไม้



กรมป่าไม้

ส่วนจัดการป่าชุมชน
สำนักจัดการทรัพยากรป่า
ไม้ที่ ๑๐ (ราชบุรี)

คำนำ

กรมป่าไม้ เป็นหน่วยงานหลักในการจัดการทรัพยากรป่าไม้เพื่อประโยชน์สูงสุดของประเทศ เพื่อการอนุรักษ์ สงวน คุ้มครอง ดูแลรักษา และบำรุงรักษาทรัพยากรป่าไม้ โดยได้ดำเนินการ ภายใต้การบริหารจัดการแผ่นดินตามแผนปฏิบัติงานและงบประมาณอันมีอยู่ค่อนข้างจำกัด เมื่อเทียบกับภารกิจที่จะต้องบริหารจัดการทรัพยากรป่าไม้ทั่วประเทศ ดังนั้น กรมป่าไม้จึงต้องมียุทธศาสตร์ในการส่งเสริมให้ประชาชนในท้องถิ่นให้เข้ามามีส่วนร่วมในการดูแลรักษาและฟื้นฟูป่า โดยน้อมนำ แนวพระราชดำริฯ ที่ให้ประชาชนสามารถบริหารจัดการป่าตลอดจนการใช้ประโยชน์จากทรัพยากรป่าไม้ อย่างเหมาะสมตามที่กฎหมายกำหนด ซึ่งกรมป่าไม้ได้นำมาใช้เป็นแนวทางในการดำเนินการจัดตั้งป่าชุมชน โดยดำเนินการอย่างต่อเนื่องมาจนถึงปัจจุบัน

คู่มือการปฏิบัติงานตามแนวทางการจัดทำโครงการป่าชุมชนเล่มนี้ สำนักจัดการ ทรัพยากรป่าไม้ที่ ๑๐ (ราชบุรี) ได้มอบหมายให้ส่วนจัดการป่าชุมชนจัดทำเพื่อใช้เป็นแนวทางในการ ดำเนินงาน โดยให้มีการพิจารณาแนวทางการแก้ปัญหาในการลดขั้นตอนการปฏิบัติงานที่ยุ่งยาก ซับซ้อนให้กระชับ รวดเร็ว โดยให้ระดมความคิดจากเจ้าหน้าที่ผู้ปฏิบัติงานด้านการส่งเสริมการจัดการ ป่าชุมชน ซึ่งเป็นผู้ปฏิบัติร่วมกับราษฎรในพื้นที่โดยตรง เพื่อให้ได้ข้อสรุปในการดำเนินงานเพื่อตอบสนอง ความต้องการของประชาชนได้ตามสถานการณ์ปัจจุบัน ทั้งนี้ สำนักจัดการทรัพยากรป่าไม้ที่ ๑๐ (ราชบุรี) หวังเป็นอย่างยิ่งว่าคู่มือฉบับนี้จะเป็นประโยชน์สำหรับเจ้าหน้าที่ ราษฎร และผู้ที่เกี่ยวข้องทุกภาคส่วน ใช้เป็นแนวทางในการปฏิบัติงานส่งเสริมการจัดการป่าชุมชนได้อย่างมีประสิทธิภาพ และก่อให้เกิด ประโยชน์ในการดูแลรักษาทรัพยากรป่าไม้อย่างยั่งยืน สืบไป

ส่วนจัดการป่าชุมชน

สำนักจัดการทรัพยากรป่าไม้ที่ ๑๐ (ราชบุรี)



สารบัญ

	หน้า
- คำนำ	ก
- สารบัญ	ข
- ความเป็นมาของการดำเนินงานป่าชุมชน	๑
- การปรับปรุงแนวทางการจัดทำโครงการป่าชุมชนและการต่ออายุโครงการ	๔
- การจัดทำโครงการป่าชุมชน	๘
- กระบวนการจัดทำโครงการป่าชุมชน	
* การขออนุญาตจัดทำโครงการป่าชุมชน (แบบ ปชช.๑)	๑๓
* รายงานการตรวจสอบพื้นที่ตามคำขออนุญาตจัดทำโครงการป่าชุมชน (แบบ ปชช.๒) และการเสนอโครงการป่าชุมชน (แบบ ปชช.๓)	๑๔
* การรายงานผลการปฏิบัติงาน (แบบ ปชช.๔) และการจัดทำโครงการป่าชุมชน เป็นการต่อเนื่อง (แบบ ปชช.๕)	๑๕



ความเป็นมาของการดำเนินงานป่าชุมชน

ราษฎรในชนบทไทยจำนวนมากดำรงชีพด้วยการอาศัยพึ่งพิงทรัพยากรป่าไม้ ราษฎรมีวิถีชีวิตความเป็นอยู่ที่สงบสุขและเรียบง่ายเนื่องจากเคยมีทรัพยากรป่าไม้และน้ำที่อุดมสมบูรณ์ แต่ในช่วงที่ผ่านมามีการพัฒนาประเทศและการขยายตัวทางเศรษฐกิจเป็นไปอย่างรวดเร็ว มีการใช้ทรัพยากรต่าง ๆ เป็นวัตถุดิบเพื่อการผลิตจำนวนมาก โดยเฉพาะทรัพยากรป่าไม้ที่ถูกใช้เกินกว่าศักยภาพ มีการบุกรุกแผ้วถางเปลี่ยนพื้นที่ป่าไม้เป็นที่ดินเพื่อการเกษตรกรรม ทำให้สูญเสียป่าไม้อย่างถาวร เกิดผลกระทบต่อทรัพยากรอื่น ๆ เช่น ทำให้ขาดแคลนน้ำ ดินขาดความอุดมสมบูรณ์ ส่งผลให้ราษฎรดังกล่าวที่พึ่งพิงทรัพยากรป่าไม้และมีอาชีพหลักด้านเกษตรกรรมทำการเกษตรไม่ได้ผล คุณภาพชีวิตตกต่ำ และมีผลทำให้สังคมมีปัญหา สาเหตุจากการบุกรุกป่าเพิ่มมากขึ้นยังก่อให้เกิดความขัดแย้งรุนแรงและบ่อยครั้งระหว่างเจ้าหน้าที่ของรัฐผู้ปฏิบัติงานด้านป่าไม้กับราษฎรที่ต้องอาศัยทรัพยากรป่าไม้ในการยังชีพจนสังคมขาดความสงบสุข

ปัญหาดังกล่าวข้างต้นกดดันให้ต้องมีการแก้ไขอย่างเร่งด่วน ประกอบกับการพัฒนาทางการเมืองทำให้เกิดแนวคิดใหม่ในการแก้ไขปัญหาและพัฒนาทรัพยากรธรรมชาติและสิ่งแวดล้อมในรูปแบบของการมีส่วนร่วม (Public Participation) หรือ “แนวทางประชารัฐ” ปรับเปลี่ยนวิธีการดำเนินการจากเดิมที่ให้รัฐมีหน้าที่ดูแลรับผิดชอบเกี่ยวกับทรัพยากรธรรมชาติเพียงฝ่ายเดียวเป็นการกระจายอำนาจโดยให้ราษฎรและองค์กรชุมชนเข้ามามีส่วนร่วม เช่น ให้องค์การบริหารส่วนตำบล (อบต.) ซึ่งเป็นหน่วยงานราชการบริหารส่วนท้องถิ่นเข้ามามีส่วนร่วมกับพนักงานเจ้าหน้าที่ตามกฎหมายในการคุ้มครองดูแลบำรุงรักษาทรัพยากรธรรมชาติและสิ่งแวดล้อมในพื้นที่

ต่อมาเมื่อรัฐธรรมนูญแห่งราชอาณาจักรไทย ฉบับปี พ.ศ. ๒๕๔๐ เป็นฉบับแรกที่บัญญัติเรื่องการมีส่วนร่วมชัดเจนขึ้น ประกอบกับนโยบายการป่าไม้แห่งชาติที่กำหนดให้มีพื้นที่ป่าไม้ไม่น้อยกว่าร้อยละ ๔๐ ของพื้นที่ประเทศเน้นให้เกิดการประสานงานและเอื้อประโยชน์ระหว่างป่าไม้กับทรัพยากรอื่นรวมทั้งดำเนินการเพื่อให้เกิดความร่วมมือระหว่างหน่วยงานของรัฐกับราษฎรในท้องถิ่นเพื่อพัฒนาป่าไม้ (กรมป่าไม้, ๒๕๓๖) รูปแบบการจัดการป่าไม้โดยการมีส่วนร่วมระหว่างพนักงานเจ้าหน้าที่ตามกฎหมายกับราษฎรในชุมชนจึงเกิดขึ้นและเป็นที่มาของคำว่า “ป่าชุมชน”



ตั้งแต่ปีงบประมาณ พ.ศ. ๒๕๔๓ เป็นต้นมา การดำเนินงานป่าชุมชนมีหลักการและมีความชัดเจนในการยอมรับการใช้สิทธิของราษฎรในชุมชน และการอาศัยฐานอำนาจทางกฎหมายของภาครัฐในการดำเนินงาน โดยเริ่มจากการอ้างอิงบทบัญญัติของรัฐธรรมนูญแห่งราชอาณาจักรไทย พุทธศักราช ๒๕๔๐ อันเป็นกฎหมายสูงสุดของประเทศ ในหมวด ๕ แนวนโยบายพื้นฐานแห่งรัฐและต่อมารัฐธรรมนูญแห่งราชอาณาจักรไทย พุทธศักราช ๒๕๕๐ ซึ่งเป็นฉบับปัจจุบันยังคงบัญญัติไว้ โดยให้ความสำคัญกับการกระจายอำนาจและการมีส่วนร่วมของประชาชนในการบริหารจัดการทรัพยากรธรรมชาติ ดังนี้

มาตรา ๖๖ บุคคลซึ่งรวมกันเป็นชุมชน ชุมชนท้องถิ่น หรือชุมชนท้องถิ่นดั้งเดิม ย่อมมีสิทธิอนุรักษ์หรือฟื้นฟูจารีตประเพณี ภูมิปัญญาท้องถิ่น ศิลปวัฒนธรรมอันดีของท้องถิ่นและของชาติ และมีส่วนร่วมในการจัดการ การบำรุงรักษา และการใช้ประโยชน์จากทรัพยากรธรรมชาติ และสิ่งแวดล้อม รวมทั้งความหลากหลายทางชีวภาพอย่างสมดุลและยั่งยืน

มาตรา ๖๗ สิทธิของบุคคลที่จะมีส่วนร่วมกับรัฐและชุมชนในการอนุรักษ์ บำรุงรักษา และการได้ประโยชน์จากทรัพยากรธรรมชาติและ ความหลากหลายทางชีวภาพ และในการคุ้มครอง ส่งเสริมและรักษาคุณภาพสิ่งแวดล้อม เพื่อให้ดำรงชีพอยู่ได้อย่างปกติและต่อเนื่องในสิ่งแวดล้อมที่จะไม่ก่อให้เกิดอันตรายต่อสุขภาพอนามัย สวัสดิภาพ หรือคุณภาพชีวิตของตน ย่อมได้รับความคุ้มครองตามความเหมาะสม



ซึ่งกรมป่าไม้ในฐานะหน่วยงานภาครัฐ ได้ตอบสนองต่อบทบัญญัติแห่งรัฐธรรมนูญฯ ดังกล่าว โดยได้เปลี่ยนแปลงสู่การปฏิบัติเป็นแผนงานของกรมป่าไม้ในเรื่องการมีส่วนร่วมระหว่างประชาชนกับเจ้าหน้าที่รัฐในการจัดการทรัพยากรป่าไม้ หรือที่เรียกว่า “การส่งเสริมการจัดการป่าชุมชน” จึงเป็นภาพรวมการทำงานของพนักงานเจ้าหน้าที่ที่ได้รับการแต่งตั้งตามกฎหมายว่าด้วยการป่าไม้หรือเจ้าหน้าที่กรมป่าไม้ ร่วมกับราษฎรในชุมชนและเจ้าหน้าที่รัฐฝ่ายอื่น ๆ องค์กรต่าง ๆ ในการจัดการทรัพยากรป่าไม้ ซึ่งเริ่มตั้งแต่พนักงานเจ้าหน้าที่ส่วนจัดการป่าชุมชนเริ่มวางแผนคิดจัดทำแผนงานหรือโครงการพิจารณาขอรับการจัดสรรงบประมาณ จัดส่งให้เจ้าหน้าที่ไปปฏิบัติงานพื้นที่ ในกิจกรรมใด ๆ ร่วมกับราษฎรในชุมชน และประสานการดำเนินงานเจ้าหน้าที่รัฐฝ่ายอื่น ๆ ให้เข้าร่วมหรือให้การสนับสนุนจนเกิดผลในการจัดการป่าไม้ในรูปแบบการมีส่วนร่วมทุกขั้นตอนที่ปฏิบัติ ทั้งงานในชุมชนหมู่บ้าน งานในพื้นที่ที่ได้รับอนุมัติโครงการป่าชุมชนตามกฎหมายให้ประสบผลสัมฤทธิ์

การส่งเสริมการจัดการป่าชุมชน โดยการจัดทำโครงการป่าชุมชนของสำนักจัดการทรัพยากรป่าไม้ที่ ๑๐ (ราชบุรี) นับว่ามีส่วนสำคัญอย่างยิ่งในการให้ประชาชนมีส่วนร่วมในการดูแลรักษาทรัพยากรป่าไม้ ในขณะที่ยังไม่มีกฎหมายป่าชุมชนบังคับใช้ โดยมีการปรับปรุงแนวทางปฏิบัติให้เหมาะสมตามสถานการณ์ เช่น การจัดทำโครงการในพื้นที่สาธารณะสมบัติของแผ่นดิน (นสล.) เนื่องจากพื้นที่ป่าสงวนแห่งชาติอยู่ในความรับผิดชอบของกรมอุทยานแห่งชาติ สัตว์ป่า และพันธุ์พืช หรือการเปลี่ยนชื่อจากโครงการป่าชุมชนตามนโยบายของรัฐบาลและผู้บริหาร เป็นโครงการป่าชุมชน เพื่อไม่ให้เกิดความสับสนกับป่าชุมชน ตามร่าง พรบ.ป่าชุมชนและโครงการป่าพื้นบ้านอาหารชุมชน เพื่อตอบสนองความต้องการของประชาชนในการบริหารจัดการป่าขนาดเล็กให้เป็นแหล่งอาหารของชุมชน แม้ว่าจะมีการปรับปรุงแนวทาง ตลอดจนวิธีการ หรือชื่อโครงการตามที่กล่าวมาแล้ว แต่ยังคงยึดถือหลักการเดิมในการใช้กฎหมายและระเบียบที่มีอยู่ในการส่งเสริมให้ประชาชนมีส่วนร่วมในการดูแลรักษาทรัพยากรป่าไม้และใช้ประโยชน์จากป่าไม้อย่างยั่งยืนตามที่กฎหมายอนุญาต



การปรับปรุงแนวทางการจัดทำโครงการประชุมชน และการต่ออายุโครงการประชุมชน

การดำเนินการส่งเสริมการจัดการประชุมชนของกรมป่าไม้ ตั้งแต่ปี พ.ศ. ๒๕๔๓ ถึงปัจจุบัน สำนักจัดการทรัพยากรป่าไม้ที่ ๑๐ (ราชบุรี) อนุมัติจัดตั้งประชุมชนทั้งสิ้น ๒๖๕ หมู่บ้าน รวมพื้นที่ประชุมชนกว่า ๑๖๖,๓๘๑ ไร่ การจัดตั้งประชุมชนในแต่ละโครงการ ตามขั้นตอนการจัดตั้งประชุมชนแบบเดิมค่อนข้างยุ่งยากและสลับซับซ้อน ตั้งแต่การขออนุญาตจัดทำโครงการประชุมชน (แบบ ปชช.๑) การตรวจสอบพื้นที่ตามคำขอรายงานผลการปฏิบัติงาน (แบบ ปชช.๒) การเสนอโครงการประชุมชน (แบบ ปชช.๓) และการรายงานผลการปฏิบัติงาน (แบบ ปชช.๔) โดยกำหนดให้มีอายุโครงการ ๕ ปี และเมื่อหมดอายุโครงการหากราษฎรยังมีความประสงค์ที่จะดำเนินการจัดทำโครงการประชุมชนต่อเนื่องต้องกลับไปจัดทำโครงการประชุมชนตั้งแต่ขั้นตอนแรก (แบบ ปชช.๑ – แบบ ปชช.๓) ใหม่ สำนักจัดการทรัพยากรป่าไม้ที่ ๑๐ (ราชบุรี) จึงเล็งเห็นความสำคัญในการจัดทำโครงการประชุมชน และการจัดทำโครงการประชุมชนเป็นการต่อเนื่อง โดยการลดขั้นตอนการดำเนินงาน ให้ง่ายต่อการปฏิบัติงานของเจ้าหน้าที่และควรมีความรวดเร็ว ง่าย กระชับ เพื่ออำนวยความสะดวกให้กับชุมชนที่ต้องการมีส่วนร่วมจัดการประชุมชนกับสำนักจัดการทรัพยากรป่าไม้ที่ ๑๐ (ราชบุรี) ให้มากที่สุด สำนักจัดการทรัพยากรป่าไม้ที่ ๑๐ (ราชบุรี) โดยส่วนจัดการประชุมชน จึงได้จัดให้มีการประชุมสัมมนาเจ้าหน้าที่ส่งเสริมประชุมชนทั่วประเทศ เพื่อแลกเปลี่ยนและรับฟังความคิดเห็นและนำข้อคิดเห็นดังกล่าว ประชุมหารือเจ้าหน้าที่ผู้รับผิดชอบในทุกภาคส่วน และร่วมกันพิจารณาลดขั้นตอนการจัดทำโครงการและลดขั้นตอนการต่ออายุโครงการประชุมชน และการนำผลจากการระดมความคิดเห็นจากทุกภาคส่วนมาปรับปรุงแนวทางการปฏิบัติงานส่งเสริมประชุมชน ดังนี้

๑. การลดขั้นตอนการจัดตั้งประชุมชน โดยการรวบขั้นตอนการปฏิบัติที่ซ้ำซ้อนในการจัดตั้งประชุมชนจาก ๖ ขั้นตอน เหลือเพียง ๓ ขั้นตอน โดยมีได้ทำให้ขั้นตอนความสำคัญด้านระเบียบและกฎหมายที่เกี่ยวข้องลดลง แสดงไว้ตามแผนภูมิแสดงขั้นตอนการจัดทำโครงการประชุมชน สรุปได้ดังนี้

ขั้นตอนที่ ๑ ประชุมราษฎรเพื่อชี้แจงทำความเข้าใจ และมีมติจัดตั้งประชุมชนคัดเลือกคณะกรรมการประชุมชนหมู่บ้านและร่วมกันลงลายมือชื่อจัดทำโครงการ (แบบ ปชช.๑)

ขั้นตอนที่ ๒ ตรวจสอบพื้นที่จัดทำโครงการประชุมชน (แบบ ปชช.๒) และประชุมคณะกรรมการประชุมชนจัดทำโครงการประชุมชน (แบบ ปชช.๓) เสนอท้องถิ่นและอำเภอที่ตั้งพิจารณาให้ความเห็น

ขั้นตอนที่ ๓ ตรวจสอบเอกสารและรวบรวมเสนอกรมป่าไม้พิจารณาอนุมัติจัดตั้งประชุมชน

๒. ผู้ยื่นคำขอและผู้จัดทำโครงการป่าชุมชน เปิดโอกาสให้ประธานป่าชุมชนหมู่บ้านที่ได้รับเลือกจากที่ประชุมราษฎรให้เป็นผู้ยื่นคำขอและจัดทำโครงการป่าชุมชนตาม แบบ ปชช.๑ ถึง แบบ ปชช.๓ กรณีกำนัน ผู้ใหญ่บ้านไม่มีความประสงค์จัดทำป่าชุมชนตามความต้องการของราษฎรได้

๓. ระยะเวลาดำเนินโครงการป่าชุมชน ที่ได้รับอนุมัติมีระยะเวลาดำเนินโครงการเป็นเวลา ๑๐ ปี นับตั้งแต่วันที่อธิบดีกรมป่าไม้อนุมัติโครงการ

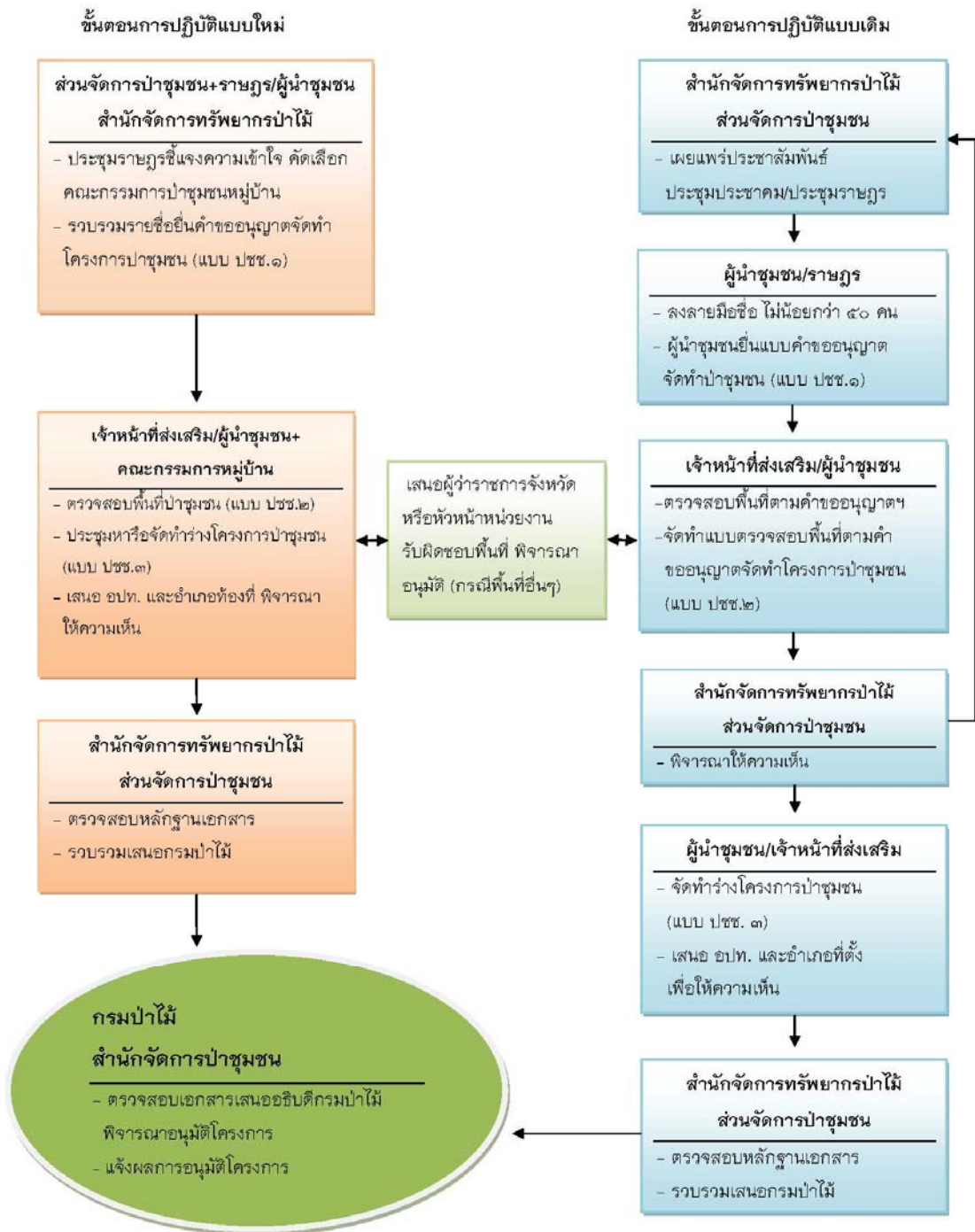
๔. การมอบหมายให้คณะกรรมการป่าชุมชนเป็นผู้ช่วยพนักงานเจ้าหน้าที่ คณะกรรมการป่าชุมชนแนบท้ายโครงการป่าชุมชน (แบบ ปชช.๓) เป็นผู้ช่วยพนักงานเจ้าหน้าที่ในการบริหารจัดการป่าชุมชน

๕. เกณฑ์การแบ่งกลุ่มป่าชุมชน มีการนำผลการแบ่งกลุ่มป่าชุมชนมาพิจารณาการต่ออายุโครงการป่าชุมชน โดยป่าชุมชนที่มีผลการประเมินอยู่ในเกณฑ์พัฒนาดีมาก ให้ต่ออายุโครงการเป็นกรณีพิเศษ (การประเมินป่าชุมชนกำหนดตามแผนปฏิบัติงานประจำปี)

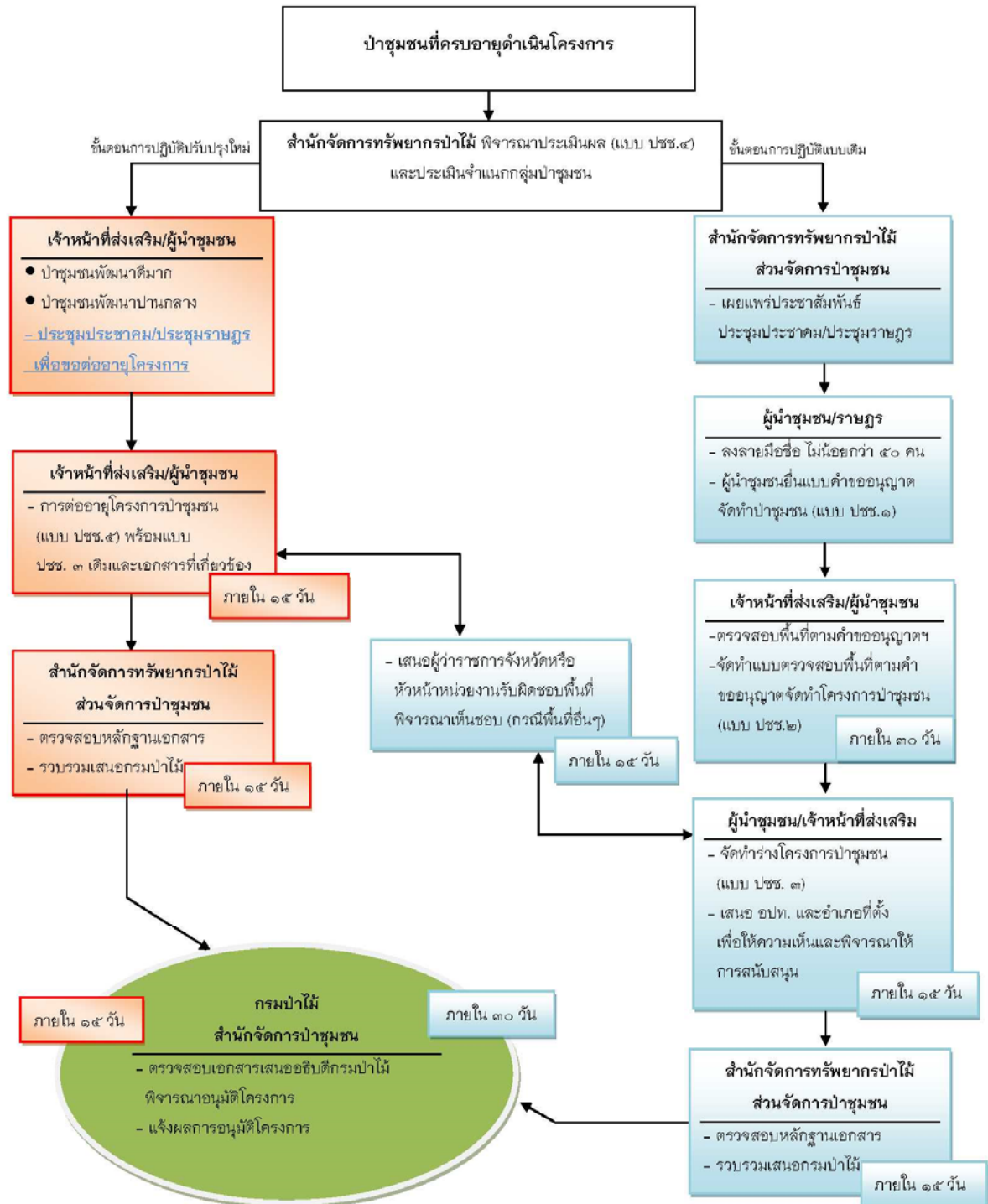
๖. การลดขั้นตอนการต่ออายุโครงการป่าชุมชน เพื่อส่งเสริมให้ชุมชนที่มีผลการดำเนินงานอยู่ในเกณฑ์พัฒนาปานกลาง และพัฒนาความปรับปรุง (พิจารณาตามหลักเกณฑ์การแบ่งกลุ่มป่าชุมชน) สามารถต่ออายุโครงการได้สะดวกขึ้นตามแบบคำขอจัดทำโครงการป่าชุมชนเป็นการต่อเนื่อง (แบบ ปชช.๕) โดยการลดขั้นตอนการต่ออายุโครงการจากเดิม ซึ่งต้องดำเนินการจัดตั้งป่าชุมชนใหม่ให้เหลือเพียงขั้นตอนการยื่นคำขอต่ออายุโครงการ และแนบเฉพาะหลักฐานเอกสารที่มีการเปลี่ยนแปลงในรายละเอียดและสาระสำคัญ เช่น ในกรณีมีการเปลี่ยนแปลงขอบเขตพื้นที่ป่าชุมชน แสดงได้ตามแผนภูมิแสดงขั้นตอนการต่ออายุโครงการป่าชุมชน



แผนภูมิแสดงขั้นตอนการจัดทำโครงการป่าชุมชน



แผนภูมิแสดงขั้นตอนการต่ออายุโครงการป่าชุมชน



การจัดทำโครงการป่าชุมชน

ความหมาย

๑. ป่าชุมชน หมายถึง ป่าหรือที่ดินอื่นใด ซึ่งเป็นพื้นที่ดำเนินการภายใต้โครงการป่าชุมชน ที่กรมป่าไม้ได้อนุมัติให้ดำเนินการตามแนวทางที่กำหนดไว้ โดยการเข้ามามีส่วนร่วมจัดการพื้นที่ของชุมชนร่วมกับพนักงานเจ้าหน้าที่ ภายใต้บทบัญญัติของกฎหมายที่เกี่ยวข้อง เพื่อการอนุรักษ์และประชาชนได้รับประโยชน์อย่างยั่งยืน

๒. เจ้าหน้าที่ปฏิบัติงานโครงการป่าชุมชน หมายถึง เจ้าหน้าที่ของกรมป่าไม้ ซึ่งปฏิบัติหน้าที่ส่งเสริมป่าชุมชนตามคำสั่งกรมป่าไม้ ให้ดำเนินการควบคุม ดูแลรักษา และบำรุงป่า ร่วมกับผู้นำชุมชนตามโครงการป่าชุมชนที่ได้รับอนุมัติจากกรมป่าไม้

๓. สมาชิกป่าชุมชน หมายถึง สมาชิกของชุมชนที่ได้รับอนุมัติโครงการป่าชุมชนจากกรมป่าไม้ ประกอบด้วยผู้นำชุมชน และสมาชิกที่มีภูมิลำเนาอยู่ในชุมชนนั้น ๆ

๔. คณะกรรมการป่าชุมชน หมายถึง ตัวแทนของสมาชิกป่าชุมชนที่ได้รับเลือกจากที่ประชุมหมู่บ้านให้ทำหน้าที่ในการดำเนินงานป่าชุมชน รวมทั้งการติดต่อประสานงานภายในชุมชน และหน่วยงานภาครัฐ เอกชน รวมทั้งหน่วยงานอื่นที่เกี่ยวข้อง

พื้นที่ดำเนินการป่าชุมชน

๑. พื้นที่เป้าหมายหลัก ได้แก่ ป่าสงวนแห่งชาติ
๒. พื้นที่เป้าหมายรอง ได้แก่ ป่าชุมชนตามมติคณะรัฐมนตรี ป่าไม้ถาวรตามมติคณะรัฐมนตรี ป่าตามพระราชบัญญัติป่าไม้ พุทธศักราช ๒๔๘๔
๓. พื้นที่อื่น ๆ อันมีลักษณะเป็นพื้นที่สาธารณะที่ได้รับอนุญาตจากหน่วยงานรับผิดชอบตามกฎหมาย เช่น

- ที่ดินที่มีหนังสือสำคัญสำหรับที่หลวง (นส.ล.)
- ที่ดินเขตปฏิรูปที่ดินเพื่อเกษตรกรรมที่กำหนดให้เป็นป่าชุมชน
- ที่ดินเขตนิคมสร้างตนเอง หรือนิคมสหกรณ์
- ที่ราชพัสดุ
- ที่ดินเขตหวงห้ามของรัฐ

ข้อควรคำนึงของการคัดเลือกพื้นที่ดำเนินการป่าชุมชน ควรมีลักษณะพื้นที่ ดังนี้

- มีอาณาเขตอยู่ติดหรืออยู่ใกล้เคียงที่ตั้งชุมชนและสมาชิกชุมชนมีความพร้อมและสนใจที่จะร่วมจัดทำโครงการป่าชุมชน

- ไม่อยู่ในเขตอุทยานแห่งชาติ เขตรักษาพันธุ์สัตว์ป่า วนอุทยาน หรือเขตห้ามล่าสัตว์ป่า
- ไม่เป็นพื้นที่ซึ่งส่วนราชการหรือผู้หนึ่งผู้ใดได้รับอนุญาตเข้าทำประโยชน์ หรือพื้นที่ที่กรมป่าไม้ใช้หรือจัดการหรือประกาศเป็นพื้นที่วิจัยทางวิชาการหรือประโยชน์อย่างอื่นของรัฐ
- ไม่เป็นพื้นที่ที่ได้รับการประกาศเป็นแหล่งสงวน อนุรักษ์หรือคุ้มครองทรัพยากรทางชีวภาพเป็นการเฉพาะภายใต้บทบัญญัติของกฎหมายอื่น ๆ

การบริหารจัดการป่าชุมชน

๑. การจัดการพื้นที่ป่าชุมชน

- (๑) การจัดให้มีป้ายแนวเขตหรือเครื่องหมายแสดงเขตป่าชุมชน
- (๒) กำหนดกิจกรรมโดยการมีส่วนร่วมและเป็นไปตามความต้องการของชุมชน ทั้งนี้เพื่อการควบคุม ดูแล รักษาและบำรุงป่าชุมชน ได้แก่ การปลูกป่า การปลูกไม้ผลกินได้ การสร้างฝายชะลอน้ำความชุ่มชื้น การทำแนวกันไฟ การลาดตระเวนป้องกันการตัดไม้และบุกรุกป่า การท่องเที่ยวเชิงนิเวศ เป็นต้น
- (๓) การจัดทำแผนที่ป่าชุมชน ซึ่งแสดงให้เห็นถึงการกำหนดเขตพื้นที่ภายในป่าชุมชน เพื่อการอนุรักษ์ การฟื้นฟู และการใช้สอยในครัวเรือนให้เหมาะสมของแต่ละกิจกรรม
- (๔) การใช้ประโยชน์จากไม้และของป่าเพื่อการใช้สอยในครัวเรือน ต้องมิใช้ไม้หวงห้าม หรือของป่าหวงห้าม
- (๕) สำหรับหมู่บ้านเป้าหมาย ประจำปีงบประมาณนั้น ๆ สามารถขอรับการสนับสนุนงบประมาณหมวดเงินอุดหนุน ตามแผนปฏิบัติงานประจำปี กิจกรรมส่งเสริมการจัดการป่าชุมชน โดยจัดทำแบบเสนอโครงการบริหารจัดการพื้นที่โดยการสนับสนุนจากภาครัฐ ตามระเบียบกรมป่าไม้ว่าด้วยการควบคุมการใช้จ่ายเงินงบประมาณ เงินอุดหนุน กิจกรรมส่งเสริมการจัดการป่าชุมชน พ.ศ. ๒๕๕๒

๒. การมีส่วนร่วมของชุมชนในรูปแบบคณะกรรมการป่าชุมชน

- (๑) การบริหารจัดการป่าชุมชนในพื้นที่ ๑ โครงการ ให้มีคณะกรรมการป่าชุมชน ๑ ชุด จำนวน ๑๐ - ๑๕ คน ซึ่งต้องเป็นผู้ร่วมลงชื่อร้องขอเข้าร่วมจัดทำโครงการป่าชุมชนนั้น ๆ ด้วย
- (๒) ให้นายก อบต./กำนัน/ผู้ใหญ่บ้าน แล้วแต่กรณี เชิญชวนราษฎรในชุมชน ทั้งในส่วนที่ร่วมลงชื่อและไม่ได้ร่วมลงชื่อร้องขอเข้าร่วมจัดทำโครงการป่าชุมชนลงทะเบียน และ (หากเป็นไปได้ ควรให้มีการประชุมประชาคม) เพื่อคัดเลือกคณะกรรมการป่าชุมชน จำนวนไม่เกิน ๑๕ คน และเสนอแนบท้ายโครงการป่าชุมชน (แบบ ปชช.๓) ให้กรมป่าไม้ทราบ

(๓) ให้คณะกรรมการป่าชุมชนคัดเลือกประธานกรรมการ ๑ คน รองประธานกรรมการ ๑ คน เลขานุการ ๑ คน เภรัญญิก ๑ คน และกรรมการอื่น ๆ ตามความเหมาะสม โดยให้มีหน้าที่สนับสนุนและบริหารจัดการป่าชุมชนร่วมกับพนักงานเจ้าหน้าที่หรือเจ้าหน้าที่ป่าไม้ที่ได้รับมอบหมายตามอำนาจหน้าที่ที่กฎหมายหรือระเบียบที่เกี่ยวข้องบัญญัติหรือกำหนดไว้

(๔) ให้ประธานกรรมการจัดให้มีศูนย์ประสานงานป่าชุมชน โดยอาจเป็นที่ทำการผู้ใหญ่บ้านเพื่อการติดต่อประสานงาน

(๕) ให้คณะกรรมการป่าชุมชน อยู่ในวาระตามกำหนดระยะเวลาดำเนินโครงการป่าชุมชน (๑๐ ปี) และหากมีการขออนุมัติจัดตั้งโครงการเป็นการต่อเนื่อง ให้ดำเนินการตามขั้นตอนที่ (๑) ใหม่

(๖) ในระหว่างการดำเนินโครงการป่าชุมชน ตามกำหนดระยะเวลา ๑๐ ปี คณะกรรมการป่าชุมชนสามารถเปลี่ยนแปลงหรือตั้งทดแทนกรรมการป่าชุมชนที่ไม่อยู่หรือไม่อาจปฏิบัติงานได้เท่าที่จำเป็น โดยต้องได้รับการรับรองจากผู้ร่วมลงชื่อร้องขอเข้าร่วมจัดทำโครงการป่าชุมชน (ตามเอกสารแนบ แบบ ปชช.๑) ไม่น้อยกว่ากึ่งหนึ่งและปิดประกาศในที่เปิดเผยให้ชุมชนรับทราบและอยู่ในวาระต่อไปตามกำหนดเวลาของโครงการที่เหลืออยู่ แล้วแจ้งผลการเปลี่ยนแปลงหรือทดแทนดังกล่าวให้กรมป่าไม้ทราบด้วย

๓. กฎ กติกา หรือระเบียบการดูแลพื้นที่ป่าชุมชน

(๑) กฎ กติกา หรือระเบียบที่ชุมชนกำหนด ต้องเป็นเพื่อใช้สอยในครัวเรือน แต่ถ้ามีการกระทำผิดกฎหมายให้แจ้งพนักงานเจ้าหน้าที่หรือเจ้าหน้าที่ป่าไม้ดำเนินการ

(๒) กฎ กติกา หรือระเบียบที่เกี่ยวข้องกับการใช้ประโยชน์พื้นที่ป่าชุมชนต้องอยู่ภายใต้ข้อกำหนดของกฎหมายที่เกี่ยวข้องพื้นที่ดำเนินการนั้น ๆ โดยแจ้งเจ้าหน้าที่ป่าไม้ประสานการดำเนินการ

๔. ผลประโยชน์ที่ได้รับจากโครงการป่าชุมชน

(๑) ภาครัฐ

๑) เนื้อที่ป่าเพิ่มขึ้น

๒) การอนุรักษ์พื้นที่ป่าลดน้อยลง

๓) กลุ่มเครือข่ายหรือจำนวนชุมชนเฝ้าระวังเพิ่มจำนวนมากขึ้น

๔) ความเชื่อถือและเป็นมิตรจากราษฎรในท้องถิ่นนั้น ๆ ที่มีต่อเจ้าหน้าที่ของรัฐเพิ่มมากขึ้น

๕) หน่วยงานของรัฐอื่น ๆ องค์กรและเอกชนให้ความสำคัญและสนับสนุนงบประมาณดูแลรักษาป่าชุมชนมากขึ้น

(๒) ภาคประชาชน

- ๑) การใช้ผลิตผลจากป่าเพื่อใช้สอยในครัวเรือนเป็นไปอย่างยั่งยืน
- ๒) ค่าใช้จ่ายในการซื้อหาพืชผัก ผลไม้ สมุนไพร เพื่อบริโภคลดลง
- ๓) สร้างความรักความสามัคคีและการแบ่งปันการใช้ทรัพยากรจากป่าอย่างมีกฎ กติกาและความเท่าเทียมกันในหมู่บ้านหรือในท้องถิ่น
- ๔) รักษาและดำรงไว้เป็นแหล่งศึกษา เรียนรู้ รักษาความเชื่อ ถ่ายทอด วัฒนธรรมและภูมิปัญญาท้องถิ่นของชุมชนนั้น ๆ
- ๕) สร้างชื่อเสียงและเป็นเกียรติประวัติแก่ชุมชนในการดูแลรักษาป่าไม้ของประเทศ

การสิ้นสุดโครงการป่าชุมชน

การสิ้นสุดโครงการป่าชุมชนเป็นไปตามกรณีดังต่อไปนี้

๑. กรณีครบกำหนดระยะเวลาดำเนินการ (๑๐ ปี) นับตั้งแต่กรมป่าไม้อนุมัติโครงการ ป่าชุมชน (แบบ ปชช.๓) และไม่อยู่ระหว่างการเสนอขอจัดทำโครงการต่อเนื่อง
๒. กรณีราษฎรในชุมชนนั้น ๆ ร้องขอให้ปรับปรุงแก้ไขโครงการป่าชุมชนในประเด็น ซึ่งเป็นสาระสำคัญของโครงการหรือมีเหตุผลความจำเป็นอย่างยิ่ง โดยเสนอขอจัดทำโครงการใหม่แทน เป็นผลให้ยุติโครงการเดิม ดังนี้
 - ๒.๑ ส่วนจัดการป่าชุมชน ต้องพิจารณาความเหมาะสมและดำเนินการตามแนวทางการจัดทำโครงการป่าชุมชน และเสนอกรมป่าไม้อนุมัติโครงการพร้อมมีหนังสือสั่งการพนักงานเจ้าหน้าที่ กรมป่าไม้ดำเนินการ เมื่ออธิบดีกรมป่าไม้อนุมัติโครงการแล้วให้ถือว่าโครงการป่าชุมชนเดิมสิ้นสุดโครงการ
 - ๒.๒ โครงการป่าชุมชนใหม่ จะมีระยะเวลาการดำเนินการ ๑๐ ปี นับตั้งแต่วันที่อธิบดีกรมป่าไม้อนุมัติโครงการ ทั้งนี้ โครงการป่าชุมชนเดิมได้รับการจัดสรรงบประมาณ (เงินอุดหนุน) จากกรมป่าไม้แล้ว ให้ถือว่าหมู่บ้านแห่งนี้ ได้รับการสนับสนุนงบประมาณ (เงินอุดหนุน) เพื่อการบริหารจัดการพื้นที่ป่าชุมชนแล้ว
๓. กรณีราษฎรในชุมชนนั้น ๆ ร้องขอให้ยกเลิกโครงการ เพื่อกระทำกิจกรรมอย่างอื่น ที่มีความจำเป็นต่อชุมชน หรือหน่วยงานราชการที่กำกับดูแลพื้นที่ หรือหน่วยงานของรัฐอื่น ๆ มีแผนงาน และงบประมาณเพื่อการพัฒนาพื้นที่ภายในโครงการ โดยให้ดำเนินการดังนี้
 - ๓.๑ ประธานกรรมการเชิญกรรมการและราษฎรในชุมชนร่วมกันประชุม ประชาคมพร้อมลงชื่อเป็นหลักฐาน โดยให้มีมติการประชุมประชาคมขอยกเลิกโครงการป่าชุมชน

๓.๒ จัดทำหนังสือโดยมอบให้ตัวแทนชุมชน (นายกองค์การบริหารส่วนตำบล นายกเทศมนตรี เทศบาลตำบล กำนัน ผู้ใหญ่บ้าน หรือประธานชุมชนหมู่บ้านแล้วแต่กรณี) เป็นผู้แทนของชุมชนยื่นหนังสือเสนอผ่านเจ้าหน้าที่ป่าไม้ผู้ปฏิบัติงานโครงการและหัวหน้าหน่วยงานที่รับผิดชอบโดยลำดับ

๓.๓ ให้หน่วยงานรับผิดชอบ รวบรวมเอกสาร เหตุผล ความจำเป็นพร้อมแสดงความคิดเห็นเสนอกรมป่าไม้พิจารณายุติโครงการ พร้อมสำเนาแจ้งอำเภอ และจังหวัดที่ตั้งเพื่อโปรดทราบ

๓.๔ ให้หน่วยงานที่มีความประสงค์จะใช้พื้นที่โครงการป่าชุมชนนั้น ให้นำผลการประชาคมชุมชนไปประกอบการพิจารณาขอใช้ประโยชน์พื้นที่ตามที่กฎหมายและระเบียบกำหนด ทั้งนี้เมื่อได้รับอนุมัติให้ใช้ประโยชน์พื้นที่แล้วให้ถือว่าโครงการป่าชุมชนสิ้นสุดลง

๔. กรณีหน่วยงานรับผิดชอบเสนอขอยกเลิกโครงการ ด้วยเหตุว่าการดำเนินโครงการป่าชุมชนใด ๆ มีสิ่งบ่งชี้ว่าไม่เป็นไปตามวัตถุประสงค์หรือกิจกรรมที่กำหนด และก่อให้เกิดความเสียหายต่อป่าไม้และสภาพแวดล้อม ความสงบเรียบร้อยของชุมชน โดยจะต้อง

๔.๑ รายงานกรมป่าไม้เพื่อสั่งการให้หน่วยงานรับผิดชอบนั้น ๆ ประสานงานกับอำเภอท้องที่ องค์การปกครองส่วนท้องถิ่น (อปท.) กำนัน หรือผู้ใหญ่บ้าน (แล้วแต่กรณี) และราษฎรในชุมชนร่วมจัดทำโครงการร่วมตรวจสอบข้อเท็จจริงและแก้ไขปัญหาดังกล่าวให้ได้ข้อสรุปพร้อมข้อเสนอแนะ

๔.๒ หากมีข้อเสนอร่วมกันว่าสมควรยุติโครงการ ให้รวบรวมเอกสารข้อมูลเสนอกรมป่าไม้พิจารณายุติโครงการ พร้อมสำเนาแจ้งอำเภอ และจังหวัดที่ตั้งเพื่อโปรดทราบ



กระบวนการจัดทำโครงการป่าชุมชน

การขออนุญาตจัดทำโครงการป่าชุมชน (แบบ ปชช.๑)

เจ้าหน้าที่ส่งเสริมป่าชุมชน ประชุมราษฎรเพื่อชี้แจงทำความเข้าใจ และมีมติร่วมกัน จัดตั้งป่าชุมชน และคัดเลือกคณะกรรมการป่าชุมชน พร้อมกับร่วมกันลงลายมือชื่อ เพื่อขออนุญาตจัดทำโครงการป่าชุมชน

(๑) ราษฎรในหมู่บ้านใดที่ประสงค์จะขอร่วมจัดทำโครงการป่าชุมชนในท้องที่นั้น ให้บุคคลซึ่งมีอายุตั้งแต่สิบแปดปีบริบูรณ์ขึ้นไปที่มีภูมิลำเนาอยู่ในท้องที่นั้น และชุมชนนั้น มีศักยภาพที่สามารถเข้าไปดูแลรักษาป่าที่จะขอร่วมจัดทำโครงการป่าชุมชนได้ จำนวนตั้งแต่ห้าสิบคนขึ้นไป ลงชื่อในหนังสือร้องขอร่วมจัดทำโครงการป่าชุมชนยื่นต่อผู้นำชุมชน (ผู้ใหญ่บ้าน หรือกำนัน หรือนายกองค้การบริหารส่วนตำบล หรือนายกเทศมนตรี เทศบาลตำบล หรือประธานป่าชุมชนหมู่บ้าน แล้วแต่กรณี) ให้เป็นตัวแทนและเป็นผู้ยื่นคำขอตามแบบจัดทำโครงการป่าชุมชน (แบบ ปชช.๑) เสนอต่อหน่วยงานรับผิดชอบพร้อมเอกสารอื่น ๆ ที่กำหนด

(๒) กรณีกลุ่มราษฎรจากหลายหมู่บ้าน ร่วมกันร้องขอจัดทำโครงการป่าชุมชนในพื้นที่ที่ครอบคลุมหลายหมู่บ้าน เพราะไม่สามารถกำหนดขอบเขตการบริหารจัดการป่าของแต่ละหมู่บ้าน และมีความจำเป็นอันหลีกเลี่ยงไม่ได้ที่ต้องร่วมกันจัดการพื้นที่ดังกล่าวให้ราษฎรแต่ละหมู่บ้านร่วมลงลายมือชื่อตามข้อ (๑) เป็นรายหมู่บ้านยื่นต่อ กำนัน หรือนายกองค้การบริหารส่วนตำบล นายกเทศมนตรี เทศบาลตำบล ให้ทำหน้าที่เป็นตัวแทนของราษฎรทั้งหมดเป็นผู้ยื่นคำขออนุญาตตามแบบจัดทำโครงการป่าชุมชน (แบบ ปชช.๑) เสนอหน่วยงานรับผิดชอบพร้อมเอกสาร



รายงานการตรวจสอบพื้นที่ตามคำขออนุญาตจัดทำโครงการป่าชุมชน (แบบ ปชช.๒) และการเสนอโครงการป่าชุมชน (แบบ ปชช.๓)

(๑) หน่วยงานรับผิดชอบมอบหมายให้ข้าราชการตั้งแต่ระดับปฏิบัติงาน หรือ ปฏิบัติการขึ้นไป ดำเนินการตรวจสอบสภาพภูมิประเทศจริง ข้อมูลรายละเอียดต่าง ๆ ของพื้นที่ที่มีความชัดเจนและถูกต้อง โดยผู้ยื่นคำขอหรือผู้ได้รับมอบหมาย เป็นผู้นำตรวจพื้นที่ หากพื้นที่ดำเนินการมีความเกี่ยวข้องกับหน่วยงานหรือองค์กรอื่นใด ให้ประสานงานเพื่อชี้แจงความต้องการของราษฎรในท้องถิ่นให้ทราบและมีความคิดเห็นในเบื้องต้น

(๒) ให้คณะเจ้าหน้าที่ดังกล่าวจัดทำรายงานการตรวจสอบพื้นที่ตามคำขออนุญาตจัดทำโครงการป่าชุมชน (แบบ ปชช.๒) และประชุมร่วมกับคณะกรรมการป่าชุมชน เพื่อจัดทำร่างโครงการป่าชุมชนตามแบบ ปชช.๓ เสนอนายกองค์การปกครองส่วนท้องถิ่นรวมทั้งนายอำเภอท้องที่พิจารณาให้ความเห็นหากความเห็นเป็นประโยชน์ให้นำความเห็นนั้นไปประกอบการพิจารณาดำเนินโครงการป่าชุมชนนั้นด้วย (มาตรา ๖๙ แห่ง พรบ.สภาพตำบลและองค์การบริหารส่วนตำบล พ.ศ. ๒๕๓๓)

กรณีพื้นที่โครงการป่าชุมชนมิได้อยู่ในเขตป่าสงวนแห่งชาติหรือพื้นที่ป่าตามพระราชบัญญัติป่าไม้ พุทธศักราช ๒๔๘๔ ให้ผู้ยื่นคำขอเสนอโครงการป่าชุมชนให้หัวหน้าหน่วยงานหรือผู้มีอำนาจครอบครอง แล้วแต่กรณีพิจารณา เช่น กรณีเป็นพื้นที่สาธารณประโยชน์ ซึ่งมีหนังสือสำคัญสำหรับที่หลวง (นสล.) ให้เสนอโครงการป่าชุมชนผ่านองค์การปกครองส่วนท้องถิ่นและนายอำเภอ โดยผ่านความเห็นชอบของผู้ว่าราชการจังหวัดตามลำดับ กรณีเป็นพื้นที่กำกับดูแลของหน่วยงานอื่นหรือผู้มีอำนาจครอบครองให้เสนอโครงการ โดยได้รับความยินยอมหรือแจ้งไม่ขัดข้องเป็นลายลักษณ์อักษรจากหน่วยงานที่กำกับดูแลรักษาพื้นที่หรือผู้มีอำนาจครอบครอง หากมีความเห็นว่า ไม่สมควรจัดตั้งเป็นป่าชุมชนให้หน่วยงานรับผิดชอบมีหนังสือแจ้งผู้ยื่นคำขอเพื่อประสานงานและแจ้งให้ราษฎรผู้ร้อง

(๓) การตรวจสอบเอกสารภาพรวมเสนอกรมป่าไม้พิจารณาอนุมัติโครงการ

๑) การตรวจสอบและนำเสนอโครงการ ให้ผู้อำนวยการส่วนจัดการป่าชุมชน ตรวจสอบการจัดทำโครงการป่าชุมชน เมื่อเห็นว่าครบถ้วนถูกต้องแล้วให้ลงชื่อในฐานะผู้ตรวจสอบโครงการและเสนอให้ผู้อำนวยการสำนักจัดการทรัพยากรป่าไม้ที่ ๑๐ (ราชบุรี) ลงนามในฐานะผู้เสนอโครงการ)

๒) เมื่อดำเนินการครบถ้วนแล้วให้รวบรวมเอกสาร ประกอบด้วย โครงการป่าชุมชน (แบบ ปชช.๓) ฉบับจริง สำเนาคำขออนุญาตจัดทำโครงการป่าชุมชน (แบบ ปชช.๑) สำเนารายงานการตรวจสอบพื้นที่ตามคำขออนุญาตจัดทำโครงการป่าชุมชน (แบบ ปชช.๒) พร้อมด้วยเอกสารประกอบรายงานกรมป่าไม้ พร้อมด้วยรายชื่อเจ้าหน้าที่ในสังกัดผู้รับผิดชอบ ประกอบด้วย ข้าราชการจำนวน ๑ คน และพนักงานราชการ จำนวน ๑ คน พร้อมด้วยรายชื่อคณะกรรมการป่าชุมชน เสนอกรมป่าไม้พิจารณาอนุมัติโครงการ และสั่งการให้เจ้าหน้าที่ปฏิบัติงานโครงการป่าชุมชน และสั่งการให้คณะกรรมการป่าชุมชนเป็นผู้ช่วยพนักงานเจ้าหน้าที่ปฏิบัติงานโครงการป่าชุมชนที่ได้รับอนุมัติ

การรายงานผลการปฏิบัติงาน (แบบ ปชช.๔) และการจัดทำโครงการป่าชุมชนเป็นการต่อเนื่อง (แบบ ปชช.๕)

เจ้าหน้าที่ปฏิบัติงานโครงการป่าชุมชนจัดทำรายงานผลการปฏิบัติงานตาม แบบ ปชช.๔ ที่กำหนด โดยให้ระบุผลการประเมินการแบ่งกลุ่มป่าชุมชน โดยใช้เกณฑ์การแบ่งกลุ่มป่าชุมชนซึ่งกำหนดไว้ในแผนปฏิบัติงานและงบประมาณประจำปี กิจกรรมส่งเสริมการจัดการป่าชุมชน หรือตามที่กรมป่าไม้กำหนด โดยกำหนดแบ่งกลุ่มป่าชุมชนที่ควรยกเลิก ซึ่งผลการประเมินการแบ่งกลุ่มป่าชุมชนดังกล่าว จะนำสู่การพิจารณาผลการต่ออายุโครงการดังนี้



ป่าชุมชนพัฒนาดีมาก ให้มีการต่ออายุโครงการป่าชุมชนเป็นกรณีพิเศษ (แนวทางต่ออายุโครงการป่าชุมชนกรณีพิเศษ กำหนดตามแผนปฏิบัติงานประจำปี)

ป่าชุมชนพัฒนาปานกลางและป่าชุมชนควรปรับปรุง ให้ต่ออายุโครงการป่าชุมชนตามแบบคำขอจัดทำโครงการป่าชุมชนเป็นการต่อเนื่อง (แบบ ปชช.๕)

ป่าชุมชนที่ควรยกเลิก ให้ถือว่าชุมชนมิได้ดำเนินโครงการป่าชุมชนแล้วและพื้นที่ดำเนินโครงการป่าชุมชนให้ถือว่าเป็นพื้นที่ตามสภาพเดิมทางกฎหมาย เช่น เคยเป็นป่าสงวนแห่งชาติก่อนดำเนินโครงการป่าชุมชนก็กลับไปเป็นป่าสงวนแห่งชาติดั้งเดิม หากชุมชนมีความประสงค์ขอจัดทำโครงการป่าชุมชนต้องไปดำเนินการตามกระบวนการจัดทำโครงการป่าชุมชนตาม แบบ ปชช.๑ – แบบ ปชช.๓ ใหม่

เมื่อจัดทำรายงานผลการปฏิบัติงานตาม แบบ ปชช.๔ เสร็จเรียบร้อยแล้ว ให้รายงานหน่วยงานที่รับผิดชอบทราบ รวบรวมเป็นหลักฐานที่หน่วยงาน ปีละ ๑ ครั้ง กรณีปีสุดท้ายของโครงการให้เสนอความเห็นเพื่อประกอบการพิจารณาอนุมัติโครงการป่าชุมชนต่อเนื่อง ตาม (แบบ ปชช.๕) รายงานกรมป่าไม้พิจารณาอนุมัติโครงการและเมื่ออธิบดีกรมป่าไม้พิจารณาอนุมัติแล้ว ให้โครงการป่าชุมชนนั้นมียุทธศาสตร์ดำเนินโครงการต่อไปอีก ๑๐ ปี นับตั้งแต่วันที่อธิบดีกรมป่าไม้อนุมัติโครงการ

